

Rekalla Venäjällä

Tietoa raskaan kaluston kuljettajille



Sisällysluettelo

1	Matkan valmistelu	5
1.1	Viisumi	5
1.2	Tavaran kuljetukseen tarvittavat paperit	10
1.3	Viestintäyhteyksien järjestäminen	14
1.4	Vakuutuksen hankkiminen	16
1.5	Valuutanvaihto	16
1.6	Lähtöajan ja ajoreitin valinta	17
2	Rajan ylittävät kuljetukset	18
2.1	Suomesta Venäjälle	18
2.1.1	Ennen rajalle siirtymistä	18
2.1.2	Rajanylityspaikalla Suomen puolella	20
2.1.3	Rajanylityspaikalla Venäjän puolella	21
2.1.4	Matka määränpään tulliin	25
2.1.5	Määränpään tulliterминаalissa	25
2.1.6	Tavaran luovutus vastaanottajalle	26
2.1.7	Vastuu tullimääräysten rikkomisesta	26
2.2	Venäjältä Suomeen	27
2.2.1	Tuontikuljetus	27
2.2.2	Paluumatka ilman kuormaa	30
3	Liikenneturvallisuus ja sen valvonta	31
3.1	Liikenneturvallisuus Venäjällä	31
3.1.1	Ennakointi turvallisuuden perustana	31
3.1.2	Nopeusrajoitukset Venäjällä	33
3.1.3	Suomen ja Venäjän liikennemerkkien ja -käytäntöjen eroja	33
3.2	Toiminta onnettomuustilanteissa	34
3.2.1	Onnettomuuspaikalla	34
3.2.2	Ilmoituksen täyttäminen	36
3.3	Liikenteen valvonta	37
3.3.1	Venäjän liikennetarkastusvirasto	37
3.3.2	Venäjän liikennepoliisi	38
3.3.3	Ajoneuvon tarkastus	40
3.3.4	Painojen valvonta	41
3.3.5	Ajo- ja lepoajan valvonta	41
3.4	Liikennesääntöjen rikkomisen rangaistukset	42
3.4.1	Lainrikkomuksen sakottaminen	42
3.4.2	Ajoneuvon käyttökielto tai tilapäinen haltuunotto	43
3.4.3	Ajokielto tai ajokortin takavarikointi	45
3.5	Valitusmahdollisuus liikenteenvalvojan toimista	45

Sisällysluettelo

4	Tietoja tieolosuhteista	47
4.1	Yleisen turvallisuuden varmistaminen	47
4.2	Tienvarsipalveluja	51
4.3	Tärkeimmät yhteystiedot	53
	KÄYTETYT LÄHTEET	54
	LIITE 1. TIR-CARNET VIHKON TÄYTTÖOHJEET	57
	LIITE 2. TIR-CARNET VIHKON VAHVISTETUN RAPORTIN TÄYTTÖOHJEET	60
	LIITE 3. TARKASTUSLAPPUJEN TEKSTI VENÄJÄKSI JA SUOMEKSI	61
	LIITE 4. TULLIMÄÄRÄYKSIEN RIKKOMISEN SEURAAMUKSET	63
	LIITE 5. EROJA ERÄISSÄ VENÄJÄN JA SUOMEN LIIKENNEMERKEISSÄ	66
	LIITE 6. LIIKENNERIKKOMUSTEN SEURAAMUKSET VENÄJÄLLÄ	69
	LIITE 7. SANASTOA	72

1 Matkan valmistelu

1.1 Viisumi

Suomen ja Venäjän välistä rahti- ja matkustajaliikennettä hoitavan autonkuljettajan on hankittava viisumi, joka voi olla liike- tai kauttakulkuviisumi. Viisumeja myöntävät Venäjän federaation ja EU:n jäsenvaltioiden diplomaatti- ja konsuliedustustot.

Liikeviisumi

Liikeviisumi voi olla kerta- tai toistuvaisuusviisumi (kaksikerta- tai monikertaviisumi). Viisumiin kirjataan matkan tarkoitus: liikematka, huoltopalvelu, kaupallinen, kulttuuri-suhteet tai perheenjäsen. Liikeviisumi myönnetään virallisen kutsun perusteella 30, 90, 180 tai 365 päiväksi. Viisumia ei jatketa.

Rahti ja matkustajaliikennettä hoitavalle kuljettajalle voidaan myöntää enintään yhden vuoden voimassa oleva toistuvaisuusviisumi, jos

- hänelle on edellisen vuoden aikana myönnetty vähintään yksi viisumi
- hän on käyttänyt sitä Venäjän maahantuloa ja oleskelua koskevan lain-säädännön mukaisesti
- hänellä on perusteltu syy hakea toistuvaisuusviisumia.

Kuljetustoimintaa jatkuvasti harjoittavan kannattaa yleensä hankkia monikertaviisumi. Suurlähetystön tai konsulaatin vaatimuksesta on viisumianomukseen joskus kirjattava se rajanylityspaikka, jonka kautta raja ylitetään ensimmäisen kerran.

Kauttakulkuviisumi

Kauttakulku- eli transitoiviisumi myönnetään korkeintaan kymmeneksi päiväksi Venäjän kautta tapahtuvaa kauttakulkua varten. Kauttakulkuviisumi voi olla joko kerta- (meno-) tai kaksikertaviisumi (meno-paluu).

Ulkomaan kansalainen ei tarvitse kauttakulkuviisumia, jos kauttakulku tapahtuu pysähtymättä Venäjän hallituksen antaman luettelon mukaisilla liikenneväylien osuuksilla.

Kauttakulkuviisumi myönnetään enintään yleensä kolmeksi päiväksi/kauttakulku. Pakollisena pysähdyksenä pidetään, jos jokin seuraavista asioista aiheuttaa yli 24 tunnin oleskelun taajamassa:

- Junan, ajoneuvon, laivan tai lentokoneen liikennettä estävät luonnonmullistukset.
- Liikenneonnettomuudessa vaurioituneen ajoneuvon tai sen osien korjaustarve.
- Sairaus, jossa sairaan henkilön jatkomatka voi lääkärin lausunnon mukaan vaarantaa hänen elämänsä ja terveyttään.
- Ennakolta aavistamattomat viiveet liikennevälineiden vaihdossa.

Pakollisen pysähdyksen tapauksessa miliisi (pakollisen pysähdyksen sisäasiainelin) hoitaa kuntoon Venäjän alueella oleskeluun liittyvät asiapaperit ja jatkaa kauttakulkuviisumia.

Viisumin hakeminen

Viisumia pitää hakea hyvissä ajoin Ulkomaan- ja Sopimusliikenteen Kuljetusyrittäjät USL ry:n kautta, Venäjän matkailuun erikoistuneiden matkatoimistojen palveluja käyttäen tai suoraan Venäjän konsulaatista.

Jos hakija ei ole Suomen kansalainen, hänellä täytyy olla Suomen oleskelulupa tai todistus siitä, että on töissä tai opiskelee Suomessa. Muussa tapauksessa viisumi on haettava Venäjän konsulaateista hakijan kansalaisuusmaassa tai siinä maassa, jossa hakijalla on pysyvä oleskelulupa. Viisumi myönnetään jokaiselle matkustajalle erikseen.



Venäjän federaation suurlähetystö ja konsulaatit Suomessa

Venäjän federaation suurlähetystö Helsingissä

Osoite: Tehtaankatu 1 B, 00140 Helsinki

Puhelin: +358 (0)9 661 876

Faksi: +358 (0)9 661 006

E-mail: rusembassy@co.inet.fi

Aukioloaika: maanantai–perjantai: 09.00–17.00

Venäjän federaation suurlähetystön konsulaatti

Osoite: Vuorimiehenkatu 6, 00140 Helsinki

Puhelin: +358 (0)9 661 449

Faksi: +358 (0)9 622 1812

E-mail: rusconsulate@co.inet.fi

Aukioloaika: maanantai–perjantai: 09.00–12.00

Venäjän federaation suurlähetystön internet-sivut:

<http://www.rusembassy.fi>



Venäjän federaation pääkonsulaatti Turussa

Osoite: Vartiovuorenkatu 2, 20700 Turku

Puhelin: + 358 2 233 6441

Faksi: + 358 22 2339 779

Internet-sivut: <http://www.rusconsul-turku.com>

Viisumiosasto avoinna 9.00–11.30 arkisin.

Venäjän federaation konsulaatti Maarianhaminassa

Osoite: Norra Esplanadsgatan 11, 22100 Maarianhamina

Puh./faksi: + 358 18 19524

Venäjän suurlähetystön kanslia Lappeenrannassa

Osoite: Kievarinkatu 1 A, 53100 Lappeenranta

Aukioloaika: ma, ke ja pe klo 9.00–12.00

Puhelin: + 358 5 8720722

Faksi: + 358 5 8720777

Viisumia varten tarvittavat asiapaperit,

joita hakija tai hänen edustajansa esittävät konsulivirastoon:

- alkuperäinen passi, jonka on oltava voimassa vähintään kuusi kuukautta viisumin päättymispäivämäärän jälkeen
- huolellisesti täytetty viisumianomuskaavake
- valokuva 3x4 senttiä (mustavalkoinen tai väri)
- matkavakuutus
- Jos ulkomaalainen hakee viisumia, jonka oleskelupäivämäärä on yli 90 päivää 180 päivän kuluessa, hänen on esitettävä HIV-todistus. Monikertaista vuosiviisumia varten HIV-todistusta ei enää tarvita.
- Liikeviisumia (yksi-, kaksi- ja monikertaviisumi) varten tarvitaan vastaanottajana toimivan oikeushenkilön tai yrityksen/organisaation alkuperäinen kirjallinen kutsu. Myös SKAL:n kutsu kelpaa.
Kutsussa pitää olla johtajan allekirjoitus ja leima sekä yrityksen osoite Venäjällä ja verotunnistenumero. Kutsussa pitää lukea kutsuttavan henkilötiedot (suku- ja etunimi, syntymäaika, sukupuoli ja kansalaisuus, passin numero), viisumin tyyppi ja voimassaoloaika sekä matkan tarkoitus, päivämäärät ja reitti.
- Yksi- ja kaksikertakauttakulkuviisumit myönnetään Venäjän kautta kolmanteen maahan matkustavalle, jos on olemassa matkaliput ja kolmannen maan viisumi. Kauttakulkuviisumi oikeuttaa enintään kymmenen päivän oleskeluun Venäjällä. Jos hakijalla ei ole venäläisen osapuolen kutsua pätevän syyn vuoksi, hän voi käännyä kirjallisella hakemuksella pääkonsulin puoleen.

Viisumianomukseen liittyvät asiapaperit on toimitettava kokonaisuudessaan viimeistään 20 päivää ennen suunniteltua matkaa. Viisumia voi hakea henkilökohtaisesti tai postin välityksellä kirjallisesti.

Viisumien käsittelyajat ja maksut

Kun viisumia haetaan konsulaatista, tarvitaan Venäjän federaation migraatiopalvelun (FMS) vahvistama kutsu. Tätä ei tarvita, jos viisumi haetaan USL ry:n kautta. Matkatoimistoista kerta- viisumin voi saada 50 eurolla asiakkaan itse hankkiman kutsun kera. Matkatoimiston hankkimalla kutsulla monikertaviisumi voi maksaa 100–200 euroa.

Viisumi tulee tarkistaa heti sen saamisen jälkeen mahdollisten virheiden vuoksi (nimi, syntymäaika, passinumero, lasten kirjaaminen viisumiin). Joissain tapauksissa voidaan pyytää lisätietoja tai lisätodistuksia. Väärennettyjen papereiden tai vääriä tietoja sisältävien viisumianomusten esittäminen johtaa pääsykieltoon Venäjälle. Venäjän rajaviranomaiset voivat kieltää maahan tulon voimassa olevasta viisumista huolimatta, jos siihen on riittävät perusteet.

Venäjän pääkonsulaatti noudattaa tomissaan 20.11.2007 päivättyä hallinto-ohjesääntöä nro 19265.

Viisumityyppi	Käsittelyaika konsulaatissa enintään	Viisumin hinta konsulaatissa
Suomen ja muille Suomessa asuville EU:n maiden kansalaisille <ul style="list-style-type: none"> • Kerta-, kaksikerta- ja kauttakulkuviisumit • Pikäkäsittely 	10 työpäivää 3 työpäivää	35 euroa 70 euroa
Suomen ja muille Suomessa asuville EU:n maiden kansalaisille <ul style="list-style-type: none"> • Toistuvaisuusviisumit 	10 työpäivää	35 euroa
Suomessa asuville muiden maiden kansalaisille <ul style="list-style-type: none"> • Kerta-, kaksikerta-, monikerta- ja kauttakulkuviisumit 	20 työpäivää	

Rekisteröityminen

Venäjälle tultaessa matkustaja saa rajalla maksutta ns. maahantulokortin (migraatiokortin) rajaviranomaisilta tai ulkomaalaisia palvelevilta kuljetusyhtiöiltä. Maahantulokortti on säilytettävä koko matkan ajan ja se on rekisteröitävä kolmen työpäivän kuluessa siitä, kun on saapunut määräpaikkaan. Jos maassaoloaika on alle kolme päivää, ei rekisteröintiä tarvita, paitsi jos oleskelee hotelleissa, parantaloissa, lomakodeissa, täysihoidoloissa, leirintäalueilla, retkeilymaajoissa, sairaaloissa tai muissa terveydenhuolto- tai sosiaaliturvalaitoksissa.

Useimmat hotellit huolehtivat asiakkaidensa rekisteröinnistä. Muualla majoittuvat voivat rekisteröityä paikallisessa migraatiovirastossa (FMS) tai postitoimistossa. Rekisteröinnin voi hoitaa hotelleissa majoittumattakin tai asianajotoimistoissa maksua vastaan. Kutsuviisumi on myönnetty kutsujan (merkitty viisumiin) antaman puollon perusteella ja viisumi tulee rekisteröidä kutsujan antamien ohjeiden mukaisesti. Jos viisumia ei ole rekisteröity, seuraa siitä todennäköisesti ongelmia paikallisen miliisin kanssa tai maasta poistuttaessa passintarkastuksessa. Silloin voi joutua maksamaan 2000–5000 ruplan sakon.

Rekisteröityäkseen saapuneeksi oleskelupaikalle ulkomaan kansalainen esittää vastaanotettavalle osapuolelle henkilöllisyydistönsä, maahantulokorttinsa ja viisuminsa. Maahantulokortin teksti on venäjän ja englannin kielellä. Kortti täytetään venäjäksi. Jos ei osaa venäjää, henkilötietoja voi kirjata latinalaisin kirjaimin henkilöllisyydistönsä tietojen mukaan. Saapumisilmoituksen vastaanottaja tarkistaa sen täyttämisen oikeellisuuden ja välittömästi leimaa ja luovuttaa lomakkeen irrotettavan osan maahantulon vahvistamiseksi. Kyseinen merkintä todistaa, että ulkomaan kansalainen on täyttänyt velvollisuutensa ja ilmoittautunut oleskelupaikan rekisteriin. Rekisteröinnin vastaanottava osapuoli on vastuussa kaikista rekisteröintiin ja rekisteristä poistamiseen liittyvistä toiminnoista.

Jos on kysyttävää, tulee kääntyä Venäjän maahanmuuttoviraston lähimmän alueellisen toimiston puoleen (<http://www.fms.gov.ru/>).

Kadonneet asiakirjat

Jos henkilöasiakirjat ovat kadonneet tai ne on varastettu Venäjällä oleskelun aikana, voi Venäjän diplomaatti- tai konsuliedustusto myöntää voimassa olevan henkilöasiakirjan, joka oikeuttaa rajanylitykseen ilman viisumia tai muuta lupaa.

1.2 Tavarankuljetukseen tarvittavat paperit

Ennen Venäjälle lähtöä on hankittava tarvittavat luvat ja todistukset sekä suoritettava vaadittavat maksut. Seuraavat asiakirjat on hyvä aina tarkistaa, jotta matka ei päättyisi Venäjän rajatulliin.

Suomalaisten tuotteiden alkuperäistodistus

EU:n ja kolmansien maiden välisessä kaupassa käytetään Suomen tullin tai kauppakamarin vahvistamia erilaisia alkuperätodistuksia.

Turvallisuustodistus

Tietyille tuotteille vaaditaan turvallisuustodistus. Käytännössä se on hygienia-, radioaktiivisuus- tai eläinlääkärin todistus. Yleensä tavarankuljettajan myyjä ja ostaja hankkivat turvallisuustodistuksen, jonka kuljettaja saa lastauksen päätyttyä.

Toimeksianto

Toimeksiannon selkeys on kuljetuksen yleisen onnistumisen edellytys.

- Toimeksianto tulee saada kirjallisessa muodossa. Sen tulee sisältää ohjeet toimituspaikasta, toimitusajankohdasta, tulliterminaalista (tullikoodin numero sekä tullin lisenssikoodin numero) ja vastaanottajasta sekä kontaktihenkilön yhteystiedot.
- Toimeksiannosta tulee selvittää, kuka edustaa tavarankuljettajaa. Tarvitaan kyseisen henkilön koko nimi ja passin numero. Kuitenkaan tätä tietoa ei saa kirjata CMR-rahtikirjaan ("Lisätiedot"-osaan) eikä muihin viranomaisille esitettäviin asiakirjoihin.
- Jos toimeksiannon saaja tietää, ettei käytännössä voida toimia täysin toimeksiannon edellyttämällä tavalla, on tästä ilmoitettava ennen toimeksiannon hyväksymistä.
- Toimeksiannon ohjeiden on täsmättävä CMR-rahtikirjan kanssa.

TIR-carnet

TIR-carnet on tulliasiakirja, jonka käytöstä on tehtävä sopimus SKAL:n kanssa.

Lisäksi on otettava huomioon TIR-carnetin käyttöä rajoittavat HVG-lista ja kiellettyjen tavaroiden lista. (www.skal.fi → Jäsenpalvelut → TIR-palvelut)

TIR-carnetissa tulee olla samat tiedot kuin kauppalaskussa ja CMR:ssä. Kuljettajan tulee muistaa, että hän vastaa TIR-carnetista. Sitä ei missään olosuhteissa saa antaa toisen henkilön käyttöön. Liitteessä 1 on annettu TIR-carnetin täyttämistä koskevat ohjeet.

Takuukirja

Tavaroita voidaan kuljettaa sekä TIR-carnetilla, että vain ja ainoastaan Venäjällä voimassa olevalla takuukirjalla. Tällöin ennen saapumista Venäjälle on selvitettävä, millaisia lisäpapereita ja maksuja tarvitaan.

Kansainvälinen rahtikirja (CMR)

Kansainväliseen kuljetusasiakirjaan kirjataan tiedot lähetyksestä. CMR toimii samalla lähettäjän ja rahdinkuljettajan välisenä kuljetussopimuksena, jonka molemmat allekirjoittavat. Asiakirjaan kirjataan tiedot rahdinkuljettajasta, tavaranylähettäjästä, tavaranyl vastaanottajasta, tavaramäärästä, tullinimikkeestä, määräpaikan tullista ja toimituspaikasta.

Lähettäjä ja rahdinkuljettaja ovat vastuussa rahtikirjassa annettujen tietojen oikeellisuudesta.

On hyvä tarkistaa, että CMR-rahtikirjassa ja muissa saateasiakirjoissa ilmoitetut tiedot tavarasta täsmäävät (tavaramäärä, tavaranimike, tullinimikkeen vähintään neljä ensimmäistä numeroa). Asiapapereihin käsin tehtyjen korjausten pitää olla leimalla hyväksyttyjä.

Kauppalasku

Kauppalaskun tulee olla kolmena kappaleena. Siitä tulee käydä ilmi jokaisen CMR-rahtikirjan osalta tavaranyl vastaanottajan osoite, maksettava summa, valuutan laji, mitä tavaramäärää maksu koskee sekä tullinimike.

Matkalupa

Suomen ja Venäjän välillä on erilaisia matkalupia, kuten

- a) matkaluvat kahdenväliseen ja kauttakulkuliikenteeseen (voimassa kuluvana vuonna yhdelle matkalle edestakaisin)
- b) matkalupa kuljetukseen kolmanteen maahan (voimassa vain yhdelle matkalle yhteen suuntaan).

Venäjän matkalupia voi anoa tällä hetkellä Helsingin Metsälän ja Niiralan tullista. Joensuun tulli on lakkautettu eikä Lappeenranta myönnä enää lupia. Poikkeustilanteessa rajoilta saa edelleen yksittäisiä lupia.

Venäjän ja Suomen hallitussopimuksen mukaan matkalupakäytännöstä vapautetaan eräitä erikoiskuljetuksia, kuten posti, messu- ja näyttelyesineet sekä -kalusto, ajoneuvot, urheilutapahtumien eläimet ja kalusto, näyttämötarpeisto sekä vaurioituneet ajoneuvot.

Yllämainittujen matkalupien lisäksi tavarankuljetuksissa Venäjälle (tai Venäjän kautta CEMT-järjestelyn piiriin kuuluviin valtioihin) voidaan käyttää monenkeskisiä CEMT-lupia. Niitä voidaan käyttää yhden kalenterivuoden aikana rahtikuljetusyhtiön kaikilla autoilla. CEMT-luvan voi siirtää ajoneuvosta toiseen vasta konkreettisen tavarankuljetuksen päätyttyä. CEMT-lupia tulisi käyttää kahden ns. kolmannen maan välisissä kuljetuksissa. Joka kolmannen matkan jälkeen täytyy käydä maassa, jossa ajoneuvo on rekisteröity.

Valtion valvontaelimet voivat kieltäytyä tunnustamasta monenkeskistä CEMT-lupaa, mikäli siihen ei liity asianmukaisella tavalla laadittua ajoneuvopäiväkirjaa eikä sertifikaattia, joka vahvistaa ajoneuvon vastaavuutta Euro-4- tai Euro-5-ympäristöluokan kanssa.

Poikkeuslupa

Vähäisiin enimmäismittojen ja/tai -painojen ylityksiin oikeuttava poikkeuslupa pitää hakea ajoneuvoille, jotka ylittävät Venäjällä sallitut enimmäismitat:

- ajoneuvoyhdistelmän enimmäisleveys 2,55 m (lämpöeristetyille ja kylmäkuljetusperävaunuille 2,6 m)
- enimmäispituus 20 m
- enimmäiskorkeus 4 m
- sallittu enimmäismassa 38 t
- akselikuormitus enintään 10 tonnia yksittäistä akselia kohti. Kuormitukset kaksois- ja kolmiakselistoihin riippuvat akseleiden välisestä etäisyydestä (Ylisuurien ja ylraskaiden kuormien kuljetusohjeet, 1996).

Poikkeuslupaa haetaan Venäjän tievirastosta tai sen alaiselta viranomaiselta (<http://www.gucmp.ru>). Luvan voi hoitaa USL:n ULH-palvelun kautta. Se saadaan yleensä kolmessa viikossa. Jos haetaan poikkeuslupa ylisuurien ja ylraskaiden kuormien kuljetukseen, käsittelyaikaa voi pidentää maanteiden teknisen kunnon arviointi (käsittelyaika kuitenkin on enintään 30 päivää). Esimerkiksi massaylityksissä arvioidaan kulkureitin tierakenteiden enimmäiskantavuutta.

Poikkeusluvan saamiseksi pitää hyväksyttää kuljetusreitti sovitulla tavalla. Ylisuurien ja/tai ylraskaiden kuormien kuljetusreittein hyväksyttämistä ei saa periä maksua. Ylraskasta kuormaa kuljettavan ajoneuvon omistaja on velvollinen korvaamaan kyseisen ajoneuvon aiheuttamat vahingot. Mahdollinen vahingonkorvaus sisältyy poikkeuslupamaksuun.

Jos ajoneuvon leveys on yli 3,5 m tai pituus yli 24 m, vaaditaan ylisuurelle kuormalle saattokuljetus suoja-auton kera. Jos ajoneuvon leveys on yli 4 m tai pituus yli 30 m, vaaditaan saattokuljetukseen liikennepoliisin partioauto.

Vaarallisten aineiden kuljetus

Kansainvälisissä vaarallisten aineiden tiekuljetuksissa Euroopassa noudatetaan kansainvälistä ADR-sopimusta. Vaarallisten tavaroiden kuljetuksessa tarvittavat asiapaperit:

- Vaarallisten aineiden kansainväliseen kuljetukseen tarvitaan poikkeuslupa suuren riskin sisältäville vaarallisille aineille (ADR-sopimuksen taulukko 1.10.5). Poikkeuslupahakemus jätetään liikennetarkastuksen federaatiopalvelun (Rostransnadzorin) alueelliseen hallintoon. Pietarissa poikkeusluvan voi saada valtion tietarkastuksen luoteisessa hallinnossa (<http://www.ugadn78.ru>). Poikkeusluvut annetaan maksutta ja niiden käsittelyaika on yksi viikko.
- ADR-ajolupa, joka oikeuttaa vaarallisten aineiden kuljettamiseen tiellä.
- Todistus osoittamaan, että ajoneuvo täyttää ADR-sopimuksen vaarallisten aineiden kansainvälisistä kuljetuksista annetut vaatimukset ajoneuvon hyväksymiseksi vaarallisten aineiden kansainväliseen kuljetukseen tiellä (ADR-sopimuksen artiklan 9.1 nojalla tarvitaan seuraaville ajoneuvotyypeille: EX/II, EX/III, FL, OX, AT).
- ADR-sopimuksen kohdan 5.4.3.4 mukaiset kirjalliset ohjeet kuljettajan hallitsemalla kielellä.

Vaarallisten aineiden kuljetuksissa on tärkeätä, että ajoneuvon rakenne vastaa vaarallisten aineiden kuljetussääntöjä, että autossa on mukana välineet vaaratilanteesta viestittämiseen sekä lisävarusteet vahingon alkutorjuntaan.

Helposti pilaantuvien tavaroiden kuljetus

Helposti pilaantuvien tavaroiden kuljetuksessa on saatava ATR-todistus seuraaville ajoneuvotyypeille: kylmäkuljetus-, lämpöeristetyt, lämmittävät ja jäädyttävät ajoneuvot.

Tullikirja

Tullikirjaan kirjataan tuomisia omaan tarpeeseen. Tullikirja oikeuttaa tuomisten ostamiseen verovapaasta myymälästä Suomeen vietäväksi kerran kuukaudessa. Ilman tullikirjaa ei saa olla mitään tuomisia.

Ennen kansainvälisen kuljetuksen aloittamista kuljettajan pitää tarkistaa asiapapereiden lisäksi myös kuljetettavat tavarat (tavarat ja pakkausten ulkonäkö sekä vastuu CMR-rahtikirjan tietoihin). Jos kuljettaja huomaa, että

- tavara tai sen pakkaus on vahingoittunut (ulkonäkö)
- pakkauksien määrä ja merkinnät eivät vastaa CMR-rahtikirjassa annettuja tietoja tai
- kuljettaja ei ole voinut tarkastaa kuormaa oltuaan poissa lastauksen aikana, hänen on tehtävä varauma CMR-rahtikirjan kohtaan 18.

Esimerkkejä kirjattavista varaumista:

- Tavara on vastaanotettu ilman tarkastuslaskentaa, sinetti on käyttökuntoinen, sinetin nro XXXX.
- Lähettäjä on hoitanut tavarat lastaamisen ja kiinnittämisen kuljettajan poissa ollessa.
- Tavaramäärä ei vastaa CMR-rahtikirjassa annettuja tietoja (vähemmän tai enemmän).
- Tavara on vahingoittunut (kosteus, jäätyneisyys).
- Pakkaus on vahingoittunut.

Kuljettajan on sovittava lähettäjän edustajan kanssa kaikista varaumista ja niistä pitää olla merkintä (lähettäjän allekirjoitus) CMR-rahtikirjassa. Mikäli tämä ei ole mahdollista, kuljettajan täytyy kysyä ohjeita esimieheltään tai kieltäytyä suorittamasta kuljetustehtävää.

Venäjän alueella liikkuvilla ulkomaan kansalaisilla ja muukalaisilla on oltava ajoneuvossaan mukana

- a) henkilöllisyyttä todistava asiakirja; Venäjän lainsäädännön edellyttämässä tapauksissa viisumi, rajalla saatu maahantulokortti (migraatiokortti)
- b) kansainvälinen ja/tai ulkomaalainen kansallinen ajokortti, jonka kirjaukset on tehty tai toistettu latinalaisin kirjaimin, tai Venäjällä annettu kansallinen ajokortti
- c) ajoneuvon rekisteröintipaperit; jos ajoneuvo on tuotu Venäjälle, tarvitaan Venäjän tullin antamat asiakirjat
- d) erikoiskuljettajat, joita Venäjän lainsäädännön mukaan tarvitaan eräillä alueilla, organisaatioissa ja kohteissa.

Jos auton haltija ei ole sen omistaja, on oltava auton omistajalta valtakirja sen käyttöön. Valtakirjakaavakkeen saa vakuutusyhtiöltä tai esim. SKAL:sta tai USL:stä.

1.3 Viestintäyhteyksien järjestäminen

Hyvät puhelinviestintäyhteydet ovat tarpeen Venäjällä kuljetuksen turvallisuuden varmistamiseksi ja yhteyksien ylläpitämiseksi toimeksiantajaan. Alla on esitetty toimivat yhteydet, puhelujen hintataso ja toimistojen yhteystiedot.

GSM

Megafon-puhelinoperaattori turvaa parhaimmat viestintäyhteydet reitin varrella. Megafon-yhtiöltä saa myös internet-yhteydet GPRS:n kautta.

Megafonin toimistot:

- puhelin: +7 812 960 0500, +7 812 960 0548
- Viipuri (Leningradin alue): ulitsa Ushakova 6
- Pietari: Engelsin valtakatu 134
- Murmansk: Leninin valtakatu 48, Shmidtin katu 40,
Gerojev Rybachego katu 1
(8152) 787 800 neuvonta
(8152) 780 000 asiakaspalvelu
(8152) 789 090 faksi
(8152) 787 801 tiedot taseella olevista rahoista
(8152) 787 808 LIGHT
- Moskova: Lujanskina praezd 27/1 (24 tuntia)

Megafonin verkostojen hinnat:

Tulevat puhelut	9 ruplaa/minuutti
Lähtevät paikalliset puhelut Venäjällä	9 ruplaa/minuutti
Tekstiviesti Megafonin verkoston alueelta	1,8 ruplaa
Internet-yhteys GPRS:n kautta	7 ruplaa/1 Mb
WAP-yhteys GPRS:n kautta	2,5 ruplaa/10 Kb.

Satelliittiyhteys

Iridium

- osoite: 127254, Moskova, ulitsa Dobroljubova 3/1, 3.kerros, toimisto 304
- puhelin: (495) 604 4847, (495) 604 4841, 8 (916) 822 5530, 8 919 101 2351
- faksi: (495) 604 4841
- e-mail: info@klonsv.ru
- hinnat

Kännykkä Satellite Phone 9505A	1 850	USD
SIM-kortti 500 minuuttia	650	USD
Viestintäkalusto	180	USD
Tuleva puhelu	0	
Lähteväpuhelu	1,36	USD
Tekstiviesti	0,45	USD

BGAN vakio

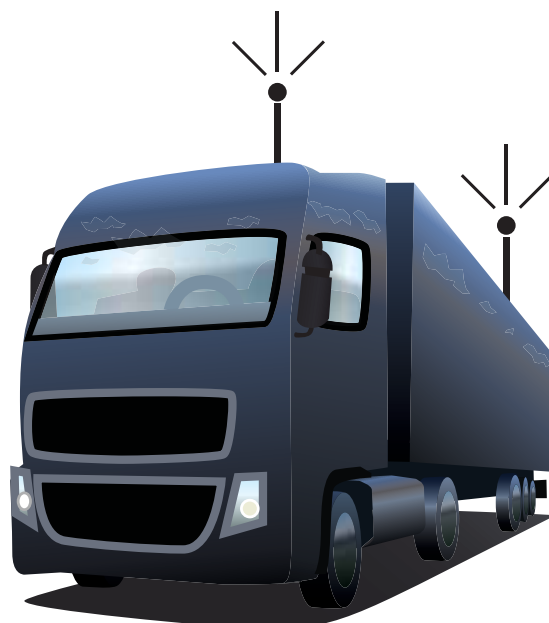
- Moskova
- puhelin: (495) 743 2328
- puhelin/faksi: (495) 645 0111
- e-mail: office@satmag.ru
- hinnat

Liittymismaksu	564,63 USD
Liittyminen	51,33 USD
Vuosimaksu verkostoon pääsystä	513,30 USD
Lähtävä puhelu, kaikkialla maailmassa, soittaminen kiinteään puhelimeen	1,17 USD
Tuleva puhelu, kaikkialla maailmassa	0 USD
Internet	7,71 USD

Globalstar vakio

- Moskova
- puhelin: (495) 743 2328
- puhelin/faksi: (495) 645 0111
- e-mail: office@satmag.ru
- hinnat

Perusliittymismaksu	5664 ruplaa
Liittyminen	1132,80 ruplaa
Kuukausimaksu	755,20 ruplaa
Ennakko tulevista puheluista	2832,00 ruplaa
Lähtävä puhelu Venäjällä	45 ruplaa
Tuleva puhelu Venäjällä	0 ruplaa/minuutti
Lähtävä tekstiviesti	4 ruplaa
(Qualcommin kännykät eivät tue)	
Tuleva tekstiviesti	0 ruplaa



1.4 Vakuutuksen hankkiminen

Ennen Venäjän rajan ylitystä Suomeen rekisteröidyn ajoneuvon omistajan on pyydettävä omalta vakuutusyhtiöltään Vihreä kortti (Green card), jonka voimassaoloaika alkaa aikaisintaan 1.1.2009. Kortissa pitää olla RUS-koodilla varustettu kenttä. Jos kenttää ei ole yliviivattu, pelkkä Vihreä kortti riittää. Jos kenttä on yliviivattu, Vihreän kortin lisäksi on ostettava venäläinen liikennevakuutus (OSAGO).

Vuoden 2009 alussa Venäjä liittyi Vihreä kortti -järjestelmään. Kansainvälisen Vihreä kortti -järjestelmän korvaussummiin sovelletaan sen maan lainsäädäntöä, jonka alueella liikenneonnettomuus on tapahtunut. Korvaussummien suuruus vaihtelee merkittävästi eri valtioissa. Venäjällä se on kaikkein pienin. Venäläinen liikennevakuutus (OSAGO) voi olla tapauskohtaisesti hyvä täydentävä vakuutus.

	Venäjä
Suurin korvaus /jokainen liikenneonnettomuudessa loukkaantunut	4 000 euroa
Suurin korvaus /jokainen ajoneuvo	3 000 euroa
Suurin korvaus kaikista ajoneuvoista	4 000 euroa

Muita vakuutuksiin liittyviä olennaisia asioita:

- KASKO. Venäjälle matkaavan on syytä tarkistaa ajoneuvon vapaaehtoiseen vakuutukseen liittyvät rajoitukset, sillä niitä voi olla voimassa Venäjällä.
- KULJETUSVAKUUTUS. Kaikki kuljetusvakuutusyhtiöt myyvät CMR-sopimuksen mukaisia kuljetusvakuutuksia, jotka korvaavat ehtojensa puitteissa mm. kuorman menetyksestä tai pilaantumisesta aiheutuvat tappiot.
- KULJETTAJAN MATKAVAKUUTUS. Matkavakuutus tarvitaan jo viisumia varten.

1.5 Valuutan vaihto

Venäjällä on kielletty käyttämästä maksuvälineenä muuta valuuttaa kuin ruplia. Monissa suurissa yrityksissä ja huoltoasemilla kelpaavat myös kansainväliset luottokortit, jotka ovat varmempia kuin suuri määrä käteistä valuuttaa. Suomessa on myös venäläisten yhtiöiden edustajia, jotka välittävät polttoainetta omilla järjestelyillään tai korteillaan erikoishintaan.

Käteisrahana matkan aikana tarvittavia ruplia voi vaihtaa pankeissa ja valuutanvaihtopisteissä eri puolilla Suomea sekä eräissä rajanylityspaikoissa. Torfjanovkan, Brusnichnojen ja Svetogorskin rajanylityspaikoissa on ympäri vuorokauden toimivat pankkitoimistot.

Venäjällä rahaa kannatta vaihtaa pankissa tai virallisessa vaihtopaikassa eikä tuntemattomien yksityisten henkilöiden palveluja käyttäen. Pankit ovat yleensä avoinna klo 9.30–17.00. Useimmat rahanvaihtopaikat lopettavat toimintansa yleensä klo 19. Rahanvaihto Pietarissa onnistuu pankeissa, valuutanvaihtopisteissä ja hotelleissa. Kurssi vaihtelee jonkin verran eri vaihtopisteissä. Vaihdeettavana valuuttana käyvät euro ja USA:n dollari. Joissakin valuutanvaihtopisteissä vaaditaan esittämään passi.

1.6 Lähtöajan ja ajoreitin valinta

Etelä-Suomen rajanylityspisteistä vilkkaimpia ovat Vaalimaan, Nuijamaan ja Imatran raja-asetat. Venäjän tullissa on ajoittain ruuhkaa, josta saattaa aiheutua useiden tuntien viivytys ja pitkiä jonoja. Liikenteen päiväkohtaiset vaihtelut ovat suuria. Joinakin päivinä tulliin pääsee jonottamatta ja toisina päivinä jonot ovat olleet useiden kilometrien pituisia. Jonoja varten on joillakin asemilla rakennettu pitkät jonotuskaistat.

Vuosittain toistuvasti liikennemäärät ovat huipussaan vuoden lopussa ja vastaavasti vähäisiä vuoden alussa. Suurin jonotustodennäköisyys Suomesta Venäjälle kuljettaessa on keskiviikkona, torstaina ja perjantaina sekä Venäjältä Suomeen puolestaan sunnuntaina ja maanantaina. Rajanylityspaikkojen yhteydessä toimivien Venäjän tarkastuselimien vuoronvaihto tapahtuu klo 8.00 ja klo 20.00.



2 Rajan ylittävät kuljetukset

Kansainväliselle liikenteelle normaalisti avoimia raja-asemia ovat Vaalimaa, Nuijamaa, Imatra, Niirala, Raja-Jooseppi, Kuusamo, Salla ja Vartius. Rajanylityspaikkojen yhteystiedot löytyvät internetistä osoitteesta www.tulli.fi.

Luvussa 2.1 kuvataan yksityiskohtaisesti Suomen ja Venäjän välisen rajanylityksen prosessit ja toiminnot mentäessä lännessä itään päin. Venäjä–Suomi-suunnasta kerrotaan yleispiirteisemmin, sillä prosessi on pääperiaatteiltaan vastaavanlainen, mutta toimintojen järjestys vain poikkeaa edellisestä.

2.1 Suomesta Venäjälle

Tavarakuljetus Suomesta Venäjälle sisältää useita tullaukseen liittyviä vaiheita, jotka on koottu ao. taulukkoon. Tarkastusten määrä ja kesto vaihtelevat mm. kuljetettavan tavarankokouksen mukaan. Esimerkiksi aina ei tarvita eläinlääkärin tarkastusta. Eräissä tapauksissa ajoneuvot lähetetään Venäjällä rajatullialueen ulkopuolella tapahtuvaan ajoneuvon ja tavarankuljetuksen tarkastukseen.

Kuljetus Suomesta Venäjälle

Ennen rajalle siirtymistä	1. Lähtöpaikka/lastaus 2. Vientitullausmenettely
Rajanylityspaikalla Suomen puolella	3. Tulli 4. Passintarkastus 5. Läpivalaisu
Rajanylityspaikalla Venäjän puolella	6. Ilmoittautumispiste 7. Rajatarkastus (passi) 8. Liikennetarkastus tekninen tarkastus (punnitus vaaka-asemalla) 9. Terveystarkastus (eläinlääkäri) 10. Tullitarkastus (deklaraatio, tulli) 11. Kuormatilan tarkastus ja sinetöinti 12. Lopputarkastuspiste (asiapaperien tarkastus)
Määränpäässä	13. Tullaus määränpäässä

2.1.1 Ennen rajalle siirtymistä

Ennen kansainvälisen kuljetuksen alkua ostaja ja myyjä tekevät ja tarkistavat viennissä Suomesta Venäjälle tarvittavat asiakirjat (ks. luku 1.2). Tavarankuljettajan vastaa yleensä pakkauslistan, kauppalaskun, alkuperätodistusten ja muiden todistusten tuottamisesta. Kaikki dokumentit annetaan kuljetusyritykselle ja kuljettajalle rajanylitystä ja tullausta varten.

Kuljetus Suomesta Venäjälle alkaa kuorman lastaamispaikalla. Tullaus voi tapahtua joko lastaamispaikalla tai tullissa, johon lastattu ajoneuvo saapuu. Tavarankuljettajan ja huolitsijan määrittelevät toimintojen järjestyksen. Lähtötullaus hoidetaan yleensä jossain muussa tullin toimipisteessä kuin rajatullissa.

Kuljettaja esittää lähtötullissa TIR-carnet-vihkon ja sähköisen TIR-ilmoituksen viitteen (kuva 2). Vuoden 2009 alusta on TIR-carnetista pitänyt antaa paperisen ilmoituksen lisäksi myös ilmoitus tullin sähköiseen passitusjärjestelmään. Ennen TIR-carnetin avaamista Tulli tarkastaa ajoneuvon sinetöintikelpoisuuden ja edeltävien menettelyjen asiakirjat. Tulli avaa TIR-carnetin tekemällä tarvittavat merkinnät sekä TIR-carnet-vihkoon että myös sähköisesti. Tästä kuljettaja saa mukaansa saateasiakirjan.

Tulli- ja raja-aseman pysäköintialueilla kuljettajat pitävät itse huolen jononjärjestyksestä. Vaalimaan odotusparkkiin on asennettu jononumerojärjestelmä (kuva 1). Suomesta lähtevää liikennettä ohjaa liikennevalojen ja kamerojen avulla Rajavartiolaitos. Venäjältä saapuvaa liikennettä ohjaa tulli.

SAAPUESSASI SUOMESTA VAALIMAAN TULLIIN VUORONUMEROJÄRJESTELMÄ TOIMII NÄIN...

1. Aja auto parkkialueen puomille ja tutustu ohjetauluun...
2. Valitse vuoronumero painamalla A, B tai C-nappista kuormasi mukaan...
3. Aja auto vapaana olevaan parkkiruutuun ja seuraa vuoronumerotaulua ...
4. Aja auto tullitarkastukseen vasta kun taulussa on lapussasi oleva tai sitä suurempi -numero...
5. Esitä vuoronumerolappu tullille ja passintarkastukseen
6. Tulliselvityksen jälkeen aja auto poistumispuomille...
7. ja syötä lappu puomilukijaan.

RYHMÄ GRUPPA GROUP	NUMERO NUMBER NUMBER
A	0108
B	0020
C	0005

**TARKASTUS
KONTROLL
КОНТРОЛЬ
CONTROL**

HYVÄÄ MATKAA!

Rajavartiolaitos TIEHALLINTO TULLI

Kuva 1. Vaalimaan vuoronumerojärjestelmän käyttöohjeet

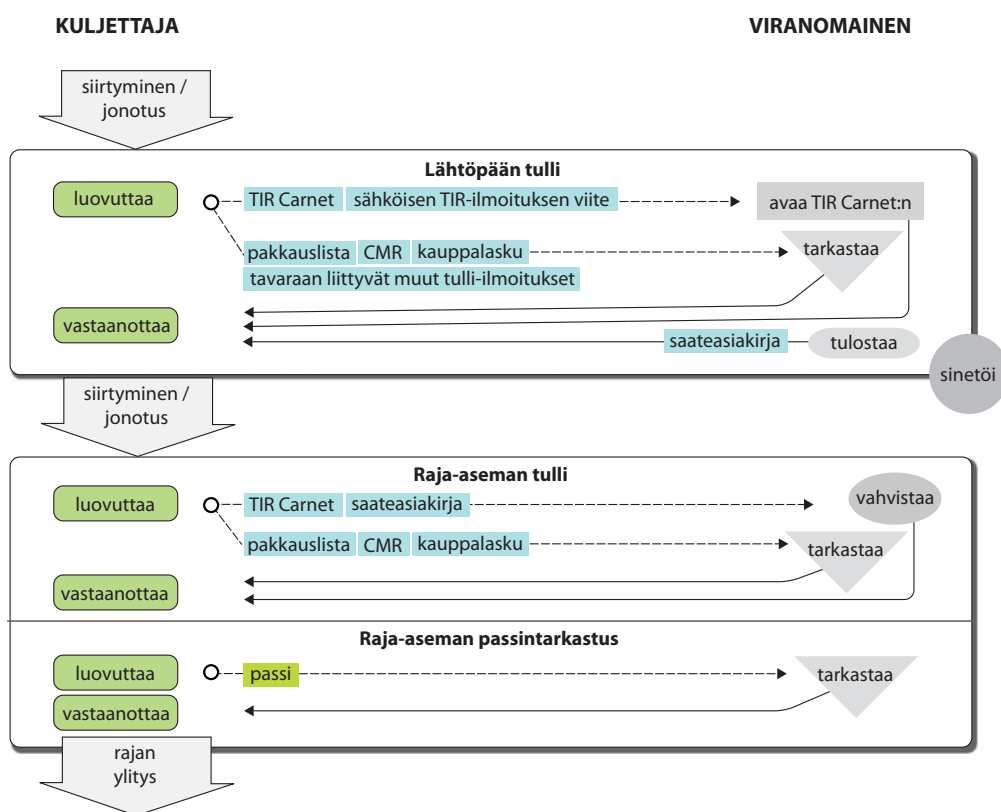
2.1.2 Rajanylityspaikalla Suomen puolella

Pysäköintialueelta ajetaan tullirakennuksen eteen tai viereiselle pienelle pysäköintialueelle, jonka jälkeen kuljettaja siirtyy rakennukseen tullissa asioimista ja passintarkastusta varten. Normaalisti ajoneuvo käy vain tulli- ja rajatarkastuspisteessä, jossa tarkistetaan kaikki asiakirjat (kuva 2). Tullivirkailijalle esitetään

- TIR-carnet, passitus T1, T2, T5, ADD tai EX-1 riippuen tulli-kohtelusta
- pakkauslista
- CMR-rahtikirja
- kauppalasku (englannin- tai mieluummin venäjänkielinen).

Tullissa vahvistetaan TIR-carnet tai luovutetaan T1-ilmoituksen kopio (N:o 4). Passintarkastuksessa tarkastetaan henkilöiden passit ja viisumit.

Tullin ja rajavartiolaitoksen henkilöt muodostavat usein työparin, joka tarkastaa mm. ajoneuvon kunnon ja kuorman sidonnat. Kaikki ajoneuvot punnitaan, mutta tarvittaessa ajoneuvo voidaan ohjata tarkempaan tarkastukseen. Tulli voi määrätä ajoneuvon myös läpivalaisuun. Tällöin kirjoitetaan määräys läpivalaisuun ja kiinnitetään autoon merkki "X-ray". Auto käy läpivalaisussa ja asiakirjat ovat tällä aikaa tullissa. Läpivalaisun tulokinnan jälkeen auto voi jatkaa matkaa Venäjän puolelle.



Kuva 2. Kuljetusasiakirjojen käsittely Suomessa vientikuljetuksissa Venäjälle (Muokattu FIRU-CASE 2005 -raportin sekä Suomen tullilta saatujen tietojen pohjalta.)

Kun tulliselvitys ja passitarkastus on suoritettu, ohjataan ajoneuvo liikennevalojen avulla raja-alueelle. Rajavartiolaitos seuraa jonojen tilaa kameroiden avulla. Jos rajalla näkyy jonoja, ei ajoneuvoja ohjata eteenpäin ennen kuin jonot ovat edenneet. Näin pyritään pienentämään riskiä, että kuljettajat poistuisivat ajoneuvoistaan raja-alueella.

Ns. vihreää linjaa ajavat ajoneuvot saavat saatettuina ohittaa muut ajoneuvot tullijonossa. Muut ohittamiseen oikeuttavat etuisuudet perustuvat sopimuksiin, ja ovat esim. hälytysajoneuvot sekä eläviä eläimiä, sanomalehtiä tai tiettyjä pilaantuvia elintarvikkeita tai kemikaaleja kuljettavat ajoneuvot. Viranomaiset ohjaavat silloin tällöin myös tyhjat puutavara-autot jonon ohi. Käytännössä vihreän linjan etuajo-oikeus ulottuu ainoastaan Suomen ja Venäjän rajalle, sillä Venäjän puolen kaksikaistaisella tiellä ohittaa voi vain liikennesääntöjen mukaisesti silloin, kun vastaantulijoita ei ole.

2.1.3 Rajanylityspaikalla Venäjän puolella

Venäjän puolella rajalla tehtävät tarkastukset ovat jakautuneet useaan eri palvelukohteeseen (rakennukseen), joissa voi olla myös useampia palvelupisteitä. Seuraavassa kerrotaan Venäjälle saapuvia raskaiden ajoneuvojen kuljetuksia koskevat tärkeimmät valvontatoiminnot rajanylityspaikalla (kuva 3).

Raskaiden ajoneuvojen rekisteröinti

- Ilmoittautumispisteessä rajaviranomainen antaa jokaiselle kuljettajalle tarkastuslapun, johon on merkitty tietoja ajoneuvosta ja henkilöiden lukumäärä (liite 3). Kuljettaja esittää tämän tarkastuslapun rajanylityspaikan viranomaispisteissä, joissa siihen tehdään asianmukaiset merkinnät. Lopullinen päätös ajoneuvon pääsystä Venäjälle tehdään sen jälkeen, kun jokaiselta viranomaiselta on saatu myönteinen päätös.

Henkilöiden terveydenhoitotarkastus

- tarvittaessa, jos on olemassa terveystarkastusperustelut
 - kysely ajoneuvoissa kulkevien henkilöiden sairauden oireista
 - terveydenhoitotarkastukseen liittyvien asiapapereiden tarkastus
 - operatiiviset toimenpiteet, jos löytyy sairaita, joiden epäillään olevan erityisen vaarallisia tartuntatauteja
 - päätöksenteko henkilöiden maahantulosta.

Rajatarkastus

- kuljettajan ja muiden ajoneuvossa matkustavien passien ja viisumien tarkastus
- ajoneuvon silmämääräinen tarkastus.

Liikennetarkastus

- Tekninen tarkastus
 - ajoneuvon punnitus (akselikuormituksen tarkastus) ja äärimittojen mittaaminen
 - rekisterikilpien tarkastus (tai automaattinen lukeminen)
 - ajopiirturin olemassaolon ja sen teknisen kunnon tarkastaminen
 - ajoneuvon rekisteröintivaltion erikoismerkkien tarkastaminen.
- Asiapapereiden tarkastus
 - tarkastetaan seuraavat asiapaperit: ajokortti, todistus ajoneuvon rekisteröinnistä, venäläinen matkalupa tai CEMT-lupa, voimassa oleva Euro-4- tai Euro-5-vastavuussertifikaatti, kansainvälinen katsastustodistus, tavara- ja kuljetusasiapaperit sekä tarvittaessa ATP-todistus, erikoisluvut suurempien mittojen ja painojen sekä vaarallisten aineiden kuljetuksiin, vaarallisten aineiden kuljetuksissa tarvittavat asiapaperit
 - tarkastetaan työ- ja lepoaikojen noudattaminen
 - leimataan matkalupa, CEMT-luvan ajoneuvopäiväkirja, erikoiskuljetuslupa, ajopiirturin levy ja vaakalippu.

Terveydenhoitotarkastus

- tarvittaessa eläinlääkärin, karanteeni- ja fytotarkastus
- vain ja ainoastaan kuljetettavien tavaroiden, tuotteiden ja eläimien nimikkeiden perusteella erikoistuneissa rajanylityspaikoissa

Deklaraatio

- Deklaraation yhteydessä tallennetaan tietoja tullin järjestelmään ja tulostetaan venäjänkielinen kuljetusasiakirja. Tätä maksullista palvelua tarjoavat raja-asemalla toimivat tullin omistamat huolintaliikkeet. Palvelupisteessä tarvitaan matkalupa, alkuperätodistukset, sertifiikaatit, eläinlääkäritodistukset, muut mahdolliset todistukset (esim. ADR), pakkauslista, kauppalasku, TIR-carnet ja CMR.
- Nykyisin deklaraatio tehdään yleensä sähköisesti etukäteen.

Tullitarkastus

- Jokainen Venäjälle saapuva kuljettaja ja matkustaja täyttää henkilökohtaisen tulliselvityslomakkeen. Lomakkeeseen merkitään nimi, kansalaisuus, matkan tarkoitus ja onko matkatavaroissa esim. aseita, ruplia, valuuttaa, arvokoruja, huumeita tai antiikkiesineitä.
Täytetty tulliselvityslomake leimataan sen tarkastuksen yhteydessä. Se tulee pitää tallessa matkan ajan ja palauttaa Venäjältä pois lähdettäessä yhdessä uuden, tällöin täytettävän tulliselvityskaavakkeen kanssa. Näitä lomakkeita vertailemalla tulliseuraa mm. rahaliikennettä ja valvoo muidenkin tullimääräysten noudattamista. Tämän vuoksi valuutanvaihtokuitit on hyvä säilyttää tullia varten.
- Kuljettaja ilmoittaa rajatullille kuljetusliikkeensä puolesta saapumisestaan ja hänen ilmoituksensa rekisteröidään. Tällöin kuljettajan kuuluu esittää viipymättä rajatullille tulli-, kuljetus- ja lähetysasiakirjat. Vaikka kuljettajalla ei olisi kaikkia tullikäsittelyssä vaadittuja asiakirjoja tai ne eivät sisältäisi vaadittua informaatiota, tullivirkailija ei kuitenkaan voi kieltäytyä vastaanottamasta saapumisilmoitusta.
Jos asiakirjoja puuttuu tai niissä olevat tiedot ovat riittämättömiä, kuljettaja voi pyytää apua rajanylityspaikan tullimeklareilta tai tullaajilta. Nämä auttavat maksua vastaan rahdin väliaikaisen tulli-ilmoituksen laatimisessa. Kuljettaja voi tavarantoimittajan kanssa neuvoteltuaan jättää hakemuksen tavarantoimittajan sijoittamisesta erilliselle kentälle odottamaan puuttuvien tai täydennettävien asiakirjojen valmistumista. Kenttä voi sijaita tullialueella tai sen ulkopuolella. Tällöin määrätään tullisaattue, joka maksaa 1 000 ruplaa jokaisesta 100 kilometristä.
- Tullitarkastaja kirjaa järjestelmään kuljetusta koskevat tiedot (mm. alustava saapumisaika määrätullitoimipaikkaan ja lastia koskevat tiedot) sekä tarkastaa lastia koskevat tiedot. Tässä vaiheessa tarkistetaan ja leimataan matkalupa sekä rahtiin liittyvät asiakirjat ja saateasiakirjat.
- Jokaisessa tullitoimipaikassa (lähtö-, raja- ja määrätullitoimipaikka) on esitettävä TIR-carnet. TIR-carnetin todistaa oikeaksi määrättyssä muodossa oleva tullivirkailijan allekirjoitus (päivämäärä, leima, allekirjoitus, mahdollisesti rekisterinumero).
- Asiakirjat vastaanotettuaan tullitarkastaja voi tehdä päätöksen ajoneuvon ulkoisesta tarkastuksesta. Tällöin tarkastetaan sinettien, peiton nyörien, peiton ja kontin eheys sekä kuljettajan hytti. Tarkastus voidaan suorittaa purkamalla tavarat ajoneuvosta tai käyttämällä läpivalaisulaitetta. Kuljettaja on velvollinen olemaan läsnä tarkastuksessa.

Jos päätös tarkastuksesta on tehty, tullitarkastaja on velvollinen

- tekemään välittömästi tarkastusmääräyksen
- ilmoittamaan kuljettajalle tarkastuspaikan ja -ajan
- selittämään kuljettajalle tämän oikeudet ja velvollisuudet
- tekemään merkinnän suoritettujen tullitarkastusten luonteesta
- laittamaan uudet sinetit tarkastuksen päätyttyä (jos tarkastus tehtiin purkamalla, eikä käytetty läpivalaisua), tekemään tarkastuspöytäkirjan ja luovuttamaan siitä yhden kappaleen kuljettajalle.

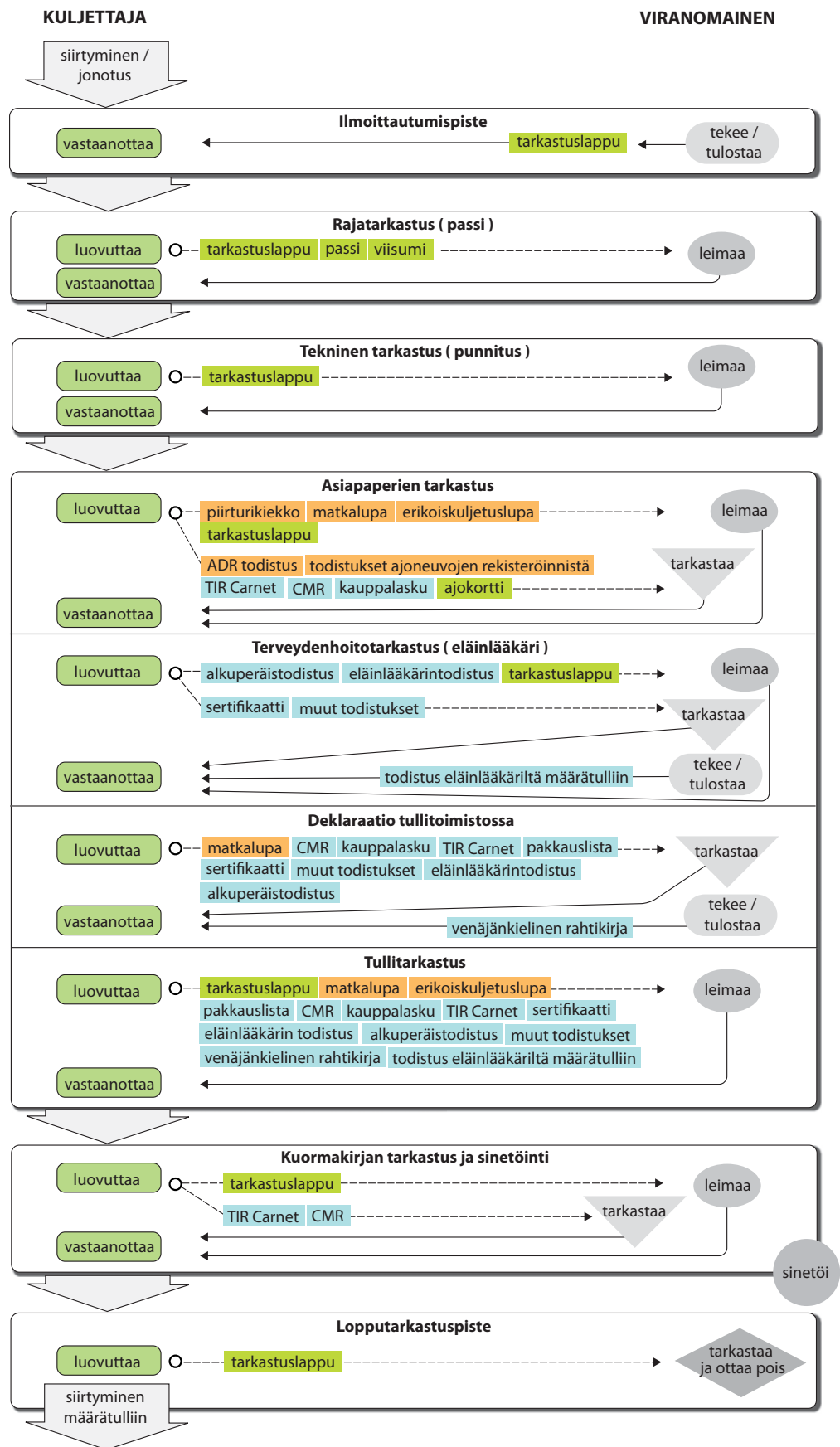
Kuljettajan pyynnöstä tullitarkastaja on velvollinen esittämään virkatodistuksensa.

- Kuljettajan on hyvä tarkastaa kaikkien asiakirjojen leimat.

Lopputarkastuspiste

- Lopputarkastuspisteessä tarkistetaan tarkastuslapusta, että kaikissa palvelupisteissä on käyty. Tarkastuslappu otetaan pois.
- Jos ajoneuvojen, tavaroiden, tuotteiden tai eläimien rajanylitystä koskeva päätös on kielteinen, viranomaisen antaa sen kirjallisesti.
- Rajanylityspaikalla suoritettujen tullauksien päätyttyä kuljettaja lähtee saateasiakirjoissa mainittuun määrätullitoimipaikkaan.





Kuva 3. Kuljetusasiakirjojen käsittely Venäjällä kuljetuksissa Suomesta Venäjälle (Muokattu FIRUCASE 2005 -raportin pohjalta.)

2.1.4 Matka määränpään tulliin

Rajanylityspaikassa toteutetaan tullitoimintaan liittyviä toimia, mutta itse tullaus tapahtuu CMR-rahtikirjassa ilmoitetussa määrätullin toimipaikassa. Matkalla raja-asemalta määränpään tulliterminaaliiin kuljettajan pitää muistaa seuraavat asiat:

- rajatullin määräämän toimitusajan noudattaminen
- reitin noudattaminen (mikäli reitti on tullin määräämä)
- tavaran vahingoittumattomuus
- tullisinettien vahingoittumattomuus (ei saa poistaa omatoimisesti)
- liikenneonnettomuustilanteessa on otettava yhteys lähimpään tulliin ja kutsuttava paikalle tullitarkastaja sekä tehtävä onnettomuudesta raportti (raportin täyttämistä koskevat ohjeet löytyvät liitteestä 2, TIR-carnetin viimeinen keltainen sivu)
- tavaran voi toimittaa vain saateasiakirjoissa mainitulle tulliterminaalille
- kuormaa, tulli- ja tavara-asiapapereita ei saa luovuttaa tai purkaa ennen saapumista määräpaikan tulliin.

Kuljettajan on otettava yhteyttä tullitoimistoon saapumisajan muuttamiseksi, jos on syytä epäillä, ettei määrätullipaikkaan ehdi ajoissa tai jos ilmenee jotain tavaran toimittamista koskevia esteitä. Jos ajoneuvoa vaihdetaan ilman tavaran uudelleen kuormasta (kaikki sinetit ovat ehjiä) ja toimitusaikaa määräpaikkaan voidaan noudattaa, ei tarvitse kutsua lähimmän tullin edustajaa saateasiakirjojen muutosten oikeaksi todistamiseksi. Muissa tapauksissa se on tehtävä.

Viipurin tullin puhelinnumerot:

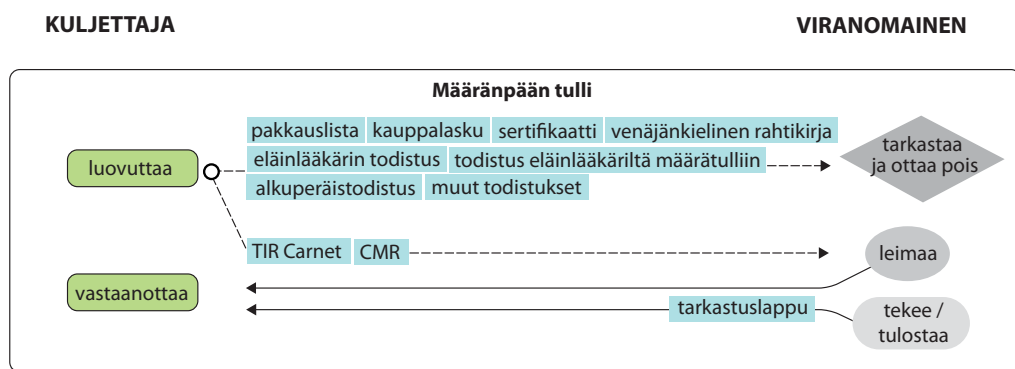
- Vaalimaa – Torfjanovkan rajanylityspaikka: +7 81378 59429; +7 81378 59423
- Nuijamaa – Brusnichnojen rajanylityspaikka: +7 81378 59460; +7 81378 59464
- Imatra – Svetogorskin rajanylityspaikka: +7 81378 59483; +7 81378 59477

2.1.5 Määränpään tulliterminaalissa

Määränpään tullissa ajoneuvo sijoitetaan asianomaisilla merkeillä varustetulle tullausalueelle. Sen jälkeen tulliasiointiin liittyvät seuraavat toiminnot (kuva 4):

- Kuljettaja ilmoittaa tullitarkastajalle saapumisestaan.
- HUOM! Ajoneuvon on oltava mahdollisuuksien mukaan jatkuvasti silmälläpidon alaisena.
- Kuljettaja on velvollinen luovuttamaan asiakirjat (TIR-carnet, CMR-rahtikirja, jne.) vain tullitoimipaikan tullivirkailijoille.
- Tullitarkastaja ottaa asiakirjat vastaan, tarkistaa tarvittaessa kuorman sekä tekee asiakirjat ja antaa todistuksen sisäisen passituksen päättymisestä.
 - Jos tulli ottaa haltuunsa TIR-carnetin, sen takakannen irroteosa leimataan, allekirjoitetaan ja palautetaan kuljettajalle. TIR-carnet jää tulliin esitutinnan päättymiseen asti.
- Tullitarkastaja sulkee toimituksen eli leimaa CMR-rahtikirjan ja TIR-carnetin. Toimituksen sulkeminen tarkoittaa, että tavara on toimitettu määränpään tulliin. Jos asiakas on jo suorittanut tulliselvityksen toimituksen sulkemiseen mennessä, hän voi ajaa purkamaan lastin. Muutoin on odotettava tulliselvityksen valmistumista. Tulliselvityksen päättymisen tarkoittaa, että tavaran voi vapaasti luovuttaa eteenpäin.
- HUOM! Terminaalista voi ajaa pois vasta sen jälkeen, kun kuljettaja on saanut tullitarkastajalta asianmukaisessa muodossa laaditut ja täytetyt asiakirjat.

Toimeksiantajaan on otettava yhteys heti, jos määränpään tullin tai tavaran toimituspaikan osoite muuttuu tai tapahtuu jokin muu muutos luovutustapahtumassa. Vain tulli voi muuttaa määränpään tullitoimipaikan osoitteen.



Kuva 4. Määränpään tullissa Venäjällä (Muokattu FIRUCASE 2005 -raportin pohjalta.)

2.1.6 Tavarantoimitus vastaanottajalle

Tullisineiteillä varustetun kuormatilan tavaraa ei saa omatoimisesti purkaa. Tavarakuormaa ei saa purkaa tai luovuttaa ennen kuin se on tullattu toimipaikassa. Tavarantoimitettaessa on toimittava toimeksiantajan antamien ohjeiden mukaisesti.

- Jos vastaanottajaan ei saada yhteyttä sovitulla tavalla tai vastaanajan tiedot muuttuvat, on kuljettajan otettava yhteys työnantajaansa.
- Vastaanottajan henkilöllisyys on tarkastettava passista. Jos henkilö on muu kuin toimeksiantannossa mainittu, on kuljettajan kysyttävä toimintaohjeita työnantajaltaan.
- Kuljettajan on merkittävä passin numero CMR-rahtikirjaan sen jälkeen kun lastia noutamaan tullut henkilö on sillä todistanut olevansa vastaanottajan edustaja.
- Tavarantoimituksen jälkeen on varmistauduttava siitä, että CMR- rahtikirjassa on vastaanottajan kuittaus ja leima.
- Jos tavarantoimituksen vastaanottaja on tehnyt rahtikirjaan venäjänkielisen huomautuksen, jota kuljettaja ei ymmärrä, kuljettajan on kirjoitettava rahtikirjaan suomenkielinen huomautus siitä, ettei hän tunne ko. huomautuksen sisältöä, ennen kuin vahvistaa rahtikirjan allekirjoituksellaan.
- Ajoneuvon saa jättää vastaanottopaikkakunnalla vain suljetulle ja vuorokauden ympäri vartioitulle pysäköimisalueelle, missä ajoneuvo on pysäköitävä mahdollisuuksien mukaan siten, että kuormatilan ovia ei voi aukaista. Ajoneuvon ohjauslukon ja ajonestolaitteen on oltava kytkettyinä.

2.1.7 Vastuu tullimääräysten rikkomisesta

Tullimääräysten rikkomisesta seuraavat sakko- ja muut rangaistukset on kerrottu liitteessä 4.

2.2 Venäjältä Suomeen

2.2.1 Tuontikuljetus

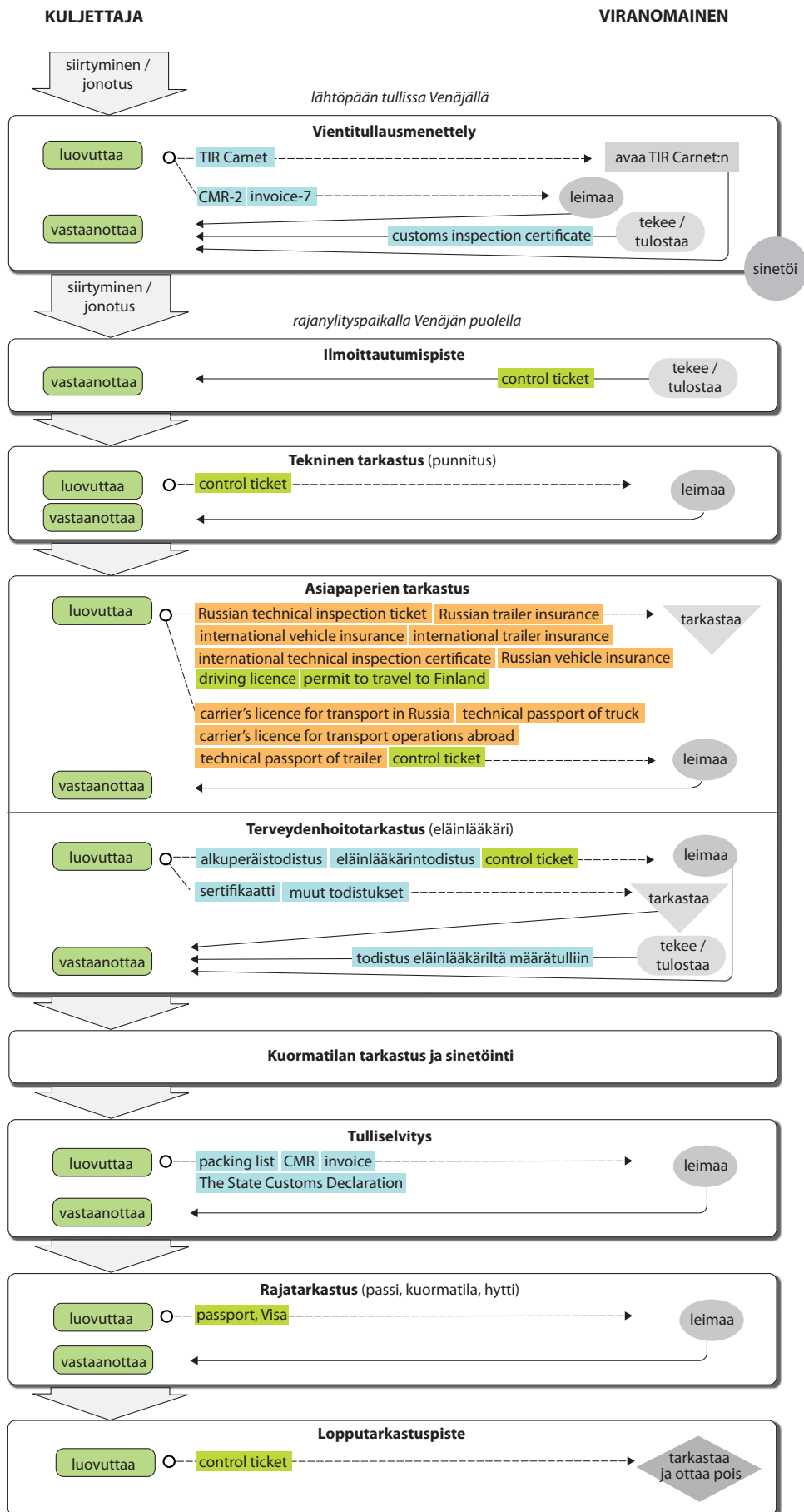
Tavaroiden tuontikuljetuksessa Suomeen (EU-alueelle) rajan ylitys ja tullaus on samantyyppistä kuin vientikuljetus Suomesta Venäjälle (luku 2.1).

Kuljetus Venäjältä Suomeen

Ennen rajalle siirtymistä	<ol style="list-style-type: none"> 1. Lähtöpaikka/lastaus 2. Vientitullausmenettely
Rajanylityspaikalla Venäjän puolella	<ol style="list-style-type: none"> 3. Ilmoittautumispiste 4. Liikennetarkastus Tekninen tarkastus (punnitus vaakasemalla) Asiapaperien tarkastus (tullitoimisto) 5. Terveystarkastus (eläinlääkäri) 6. Tullitarkastus Kuormatilan, kontin ja kuljettajan hytin tarkastus ja/tai tulliselvitys Tarvittaessa uusien sinettien laittaminen 7. Rajatarkastus (passi, kuormatila, hytti) 8. Lopputarkastuspiste
Rajanylityspaikalla Suomen puolella	<ol style="list-style-type: none"> 9. Passintarkastus 10. Tulliselvitys 11. Ajoneuvon ja kuorman tarkastus (läpivalaisu)
Määränpäässä	<ol style="list-style-type: none"> 12. Tullaus määränpäässä

Jos ajoneuvolla on paluukuormaa, on kuormasta laadittava uudet tullausasiakirjat. Kuljetus käy Venäjän tullin kautta, jossa tehdään tarvittavat vientiasiakirjat (kuva 5). CMR:n ja TIR-carnetin lisäksi lähtöpään tullissa voidaan tehdä erillinen sertifikaatti, jossa vahvistetaan, että vientitavarat ovat asiakirjoissa mainittuja tuotteita. Venäjän puolella rajanylityspaikalla tehdään peräkkäin seuraavat henkilö-, ajoneuvo-, tavara- ja eläintarkastukset:

- liikennetarkastus
- terveydenhoitotarkastus (eläinlääkäriin, karanteeni- ja fytotarkastus tarvittaessa)
- tullitarkastus
- rajatarkastus.



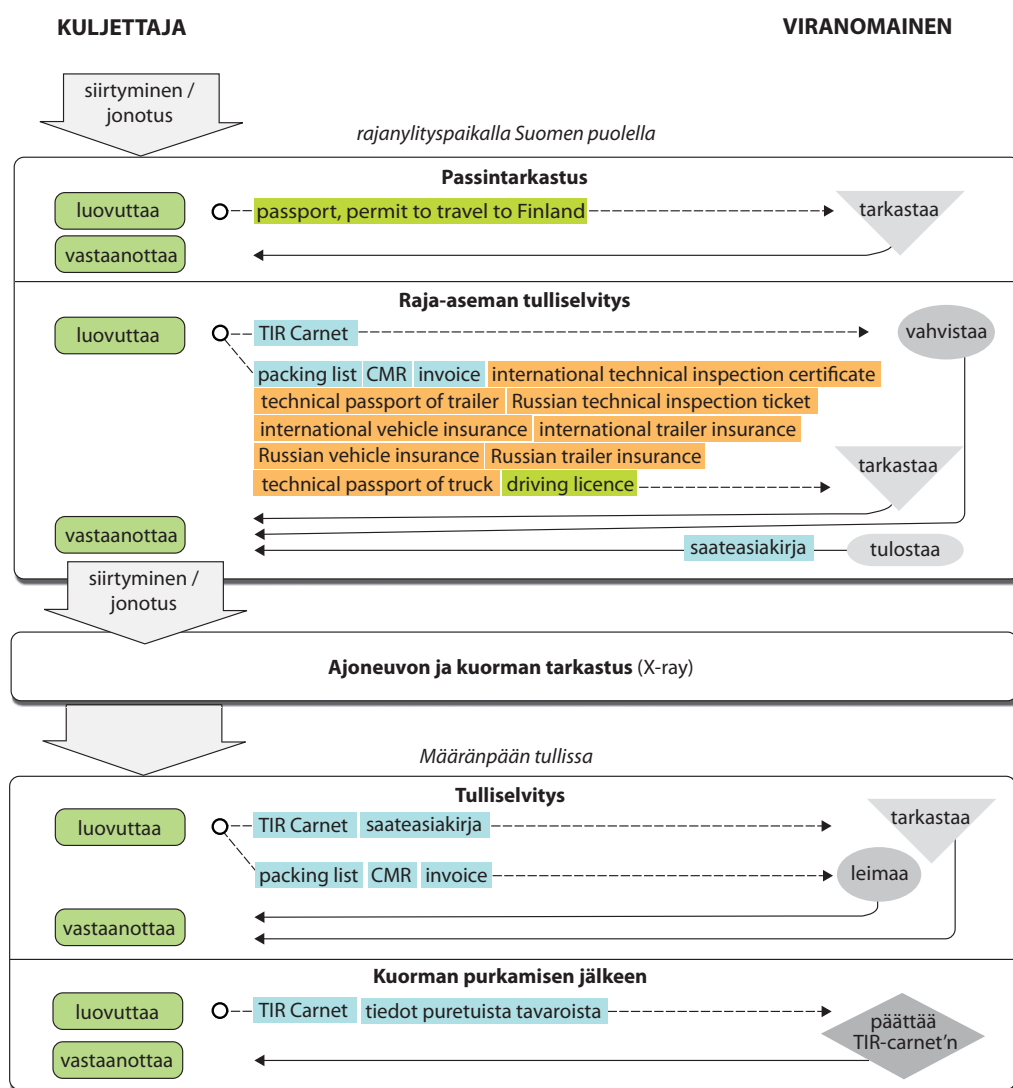
Kuva 5. Asiakirjojen käsittely Venäjän puolella tuontikuljetuksissa Venäjältä Suomeen (muokattu FIRUCASE 2005 -raportin pohjalta)

Suomen raja-alueella vaiheet ovat

- passin tarkastus (mm. viisumin tarkastus)
- asiointi tullissa
- ajoneuvon tarkastus ja mahdollinen läpivalaisu (kuva 6).

Pääpaino Suomen tullin työssä on tuonnin ja Venäjältä saapuvan liikenteen puolella. Tuontitarvat vaativat huolellista tarkastusta, joten tuonnin tulliselvitys kestää kauemmin kuin viennin.

Mikäli Suomeen tulossa olevassa ajoneuvossa havaitaan teknisiä puutteita, annetaan yleensä korjauskehoitus. Jos puute ei ole helposti korjattavissa, voidaan maahan saapuva ajoneuvo myös käännä takaisin Venäjän puolelle. Jos tullidokumentit ovat puutteelliset, jää ajoneuvo yleensä odottamaan, että huolitsija tai kuljettaja korjaa puutteet. Muussa tapauksessa ajoneuvo voidaan ohjata takaisin Venäjälle.



Kuva 6. Asiakirjojen käsittely Suomen puolella tuontikuljetuksissa Venäjältä Suomeen (Muokattu FIRUCASE 2005 -raportin ja Suomen tullilta saatujen tietojen pohjalta.)

2.2.2 Paluumatka ilman kuormaa

Jos paluukuormaa ei ole, tyhjän auton kuljettajalla pitää olla

- venäläinen matkalupa
- tavarankuljettajalle toimittamista vahvistavat leimatut ja allekirjoitetut asiakirjat
- CMR-rahtikirja.

Yliraskaan tai ylisuuren kuorman kuljettaneen ajoneuvon on palattava takaisin samaa reittiä kuin kuljetusta suorittaessaan.

Poistuttaessa Venäjältä Venäjän rajatulli tarkastaa tullauksen oikeellisuuden, asiakirjojen leimat ja pyytää tarvittaessa yksityiskohtaisia tietoja tullipaikasta, minne kuorma on jätetty. Kuljettaja ja matkustaja täyttävät toisen henkilökohtaisen tullilomakkeen, joka yhdessä Venäjälle saapumisen yhteydessä täytetyn lomakkeen kanssa luovutetaan tullivirkailijalle. Passi- ja tullitarkastuksen jälkeen on mahdollista käydä verovapaassa myymälässä ennen rajan ylitystä.

Ajoneuvon poistuessa Venäjältä liikennetarkastuksen viranomaiset tekevät merkinnät tarkastuksen päivämäärästä ja ajasta seuraaviin asiakirjoihin:

- venäläiseen matkalupa
- (erikoislupa enimmäismittojen ja -painojen ylityksestä)
- (erikoislupa vaarallisten aineiden kuljetuksesta)
- CEMT-luvan ajoneuvopäiväkirjaan
- voimassa olevaan Euro 3-4-5-vastaavuussertifikaattiin.

Viranomaiset vahvistavat tehdyt merkinnät allekirjoituksella ja henkilökohtaisella leimalla.

Suomeen palattaessa polttonestettä saa olla vain auton tavanomaisessa polttoainesäiliössä.



3 Liikenneturvallisuus ja sen valvonta

3.1 Liikenneturvallisuus Venäjällä

Tieliikenteen turvallisuus Venäjällä ei ole yhtä korkealla tasolla kuin Suomessa. Tämä johtuu maanteiden ja monien ajoneuvojen huonosta kunnosta sekä puutteellisesta ajokulttuurista ja väestön ennalta-arvaamattomasta liikennekäyttäytymisestä. Joka vuosi Venäjällä tapahtuu yli 200 000 liikenneonnettomuutta, joissa kuolee yli 30 000 ja loukkaantuu yli 250 000 henkilöä.

3.1.1 Ennakointi turvallisuuden perustana

Ennakoivalla ajotavalla voi merkittävästi parantaa liikenneturvallisuutta ja ehkäistä onnettomuuksia. Seuraavassa on esitetty ennakoivan ajotavan keskeisimmät pelisäännöt.

a. Pidä turvaväli

Turvallinen etäisyys edellä ajavaan on raskaalla ajoneuvolla 8–10 sekuntia (noin 200 m). Huonoissa keliolosuhteissa turvavälin tulee olla vieläkin pidempi.

Kun pidät kunnon väliä,

- näet mitä edessäsi tapahtuu ja voit rauhassa ennakoida tilanteita
- muutkin näkevät sinut ja pystyvät ennakoimaan toimiasi
- sinulle jää tarvittaessa aikaa ja tilaa toimia
- ajaminen on rauhallisempaa, tasaisempaa ja taloudellisempaa
- väsyvät vähemmän.

b. Sovita nopeus tilanteen mukaan

Nopeusrajoituksen lisäksi ajonopeudessa pitää ottaa huomioon myös liikennemäärät, ajoneuvon ja kuorman erikoisuudet sekä tie- ja sääolosuhteet, kuten näkyvyys. Alenna nopeutta kun sataa vettä tai lunta, on sumuista tai kun lämpötila on nollan tienoilla. Onnettomuuden uhatessa kuljettajan kuuluu tehdä kaikki voitavansa nopeuden alentamiseksi aina ajoneuvon pysäyttämiseen saakka.

Tilanteeseen sopivalla nopeudella ehtii nähdä enemmän ja pysyy paremmin tiellä. Ajoneuvo on helpompi hallita ja pysäyttää ajoissa. Ajo ei ole niin tempoilevaa ja stressaavaa. Jalankulkijan kannalta pienikin nopeuden alennus voi olla ratkaiseva. Kun ajat tasaisesti laillista nopeutta, etkä rajoitinta vastaan, sinulla on vielä varaa tehdä korjausliikkeitä nostamalla nopeutta. Samalla ajoneuvosi kuluttaa vähemmän.

Ohittamisessa on suuri riski ja pieni hyöty. Keskinopeuden lasku 5 kilometrillä (85 km/h → 80 km/h) lisää matka-aikaa vain 4 min/100 km. Ajansäästö on riskeihin verrattuna hyödytön. Turhat ohitukset kuluttavat niin kuljettajaa kuin polttoainettakin.

Ohitusmatka venyy helposti kilometrin pituiseksi. Ohitukseen ei kannata ryhtyä, jollei nopeusero ole vähintään 15–20 km/h.

c. Tarkkaile kokonaistilannetta

Havainnoi tehokkaasti mahdollisia riskitekijöitä.

- Katso tarpeeksi kauas.
- Liikuta katsetta ja tarkkaile piennarta.
- Älä jää tuijottamaan vastaantulevaa.

Havaintojen tekemistä vaikeuttavat kuljettajan väsymys, liian lyhyt turvaväli ja liian suuri ajonopeus. Haasteita tuottavat myös huono keli tai outo ympäristö.

Kun havaitset mahdollisen riskin, nosta jalka kaasulta ja tarkkaile tilanteen kehittymistä. Näin saat tilaa ja aikaa toimia, jos riski toteutuu.

Tarkkaile kokonaistilannetta ja liikuta katsetta!

d. Viestitä aikeesi

Raskas ajoneuvo vaatii aikaa ja tilaa – älä yllätä muita tienkäyttäjiä, vaan kerro aikeesi selvästi hyvissä ajoin

- vilkulla
- jarruvalolla
- ryhmittymällä
- katsekontaktilla.

Seuraa ymmärtävätkö muut aikeesi. Muut tienkäyttäjät eivät välttämättä tiedä, kuinka paljon iso ajoneuvo vie tilaa ja aikaa kääntyessään. Ennakoi.

Liikkumisen tasaisuus ja rauhallisuus on turvallisuuden tae!

e. Huolehdi ajokunnostasi

Väsymystä aiheuttaa

- unen ja levon puute
- raskas ravinto tai ravinnon puute
- alkoholi
- huono ajoasento
- henkinen rasitus (esim. vieras ympäristö)
- ruumiillinen rasitus
- sairaudet, lääkitys.

Pidä taukoa viimeistään 4,5 tunnin jälkeen

- Pidä säännöllisesti taukoja; lyhyehkö tauko riittävän usein on parempi kuin pitkä harvoin
- Muutaman minuutin taukojumppa ja venyttely lisää virkeyttä ja estää lihaskipuja.
- Klo 01–06 välisenä aikana ajamiseen liittyy lisääntynyt onnettomuusriski.

Väsymys ja vakionopeudensäädin on tappava yhdistelmä!

- Vakionopeudensäädin helpottaa ajamista, mutta turruttaa ja lisää nukahtamisriskiä. Väsyneenä reaktiot ovat tosi hitaita. Ennen nukahtamista kaasujalka rentoutuu, jolloin nopeus putoaisi, mutta vakionopeudensäädin vie vauhdilla metsään!
- Kun huomaat väsymyksen, kytke vakionopeudensäädin pois päältä ja aja lähimmälle levähdysalueelle.



Lähde liikenteeseen täysin raittiina!

3.1.2 Nopeusrajoitukset Venäjällä

Venäjällä nopeusrajoitukset ovat taajamissa 60 km/h, asuin- ja piha-alueilla 20 km/h. Taajamien ulkopuolella nopeusrajoitukset ovat moottoritieillä enintään 110 km/h ja muilla teillä enintään 90 km/h.

Nopeusrajoitukset Venäjällä			
Ajoneuvotyyppi	Opastetaulun tai taajaman nimikyltin taustaväri		Moottoritie
	valkoinen Taajama	sininen Muu tie	
henkilöauto kuorma-auto alle 3,5 t	60	90	110
kansainvälinen linja-auto pieni linja-auto moottoripyörä	60	60	90
muu linja-auto kuorma-auto yli 3,5 t henkilöauto + perävaunu	60	70	90
kaikki lapsiryhmiä kuljettavat ajoneuvot ihmisiä auton lavalla kuljetettavat kuorma-autot	60	60	60
hinaus	50	50	50

Ylisuurten, ylipainisten ja vaarallisten aineiden kuljetuksissa ajoneuvon nopeus ei saa ylittää kuljetusehdoissa annettua enimmäisnopeutta. Ajolupa on pidettävä kuljetuksen aikana näkyvässä tuulilasissa oikeassa reunassa.

Venäjällä liikkuessaan kuljettaja ei saa

- ylittää ajoneuvon teknisessä kuvauksessa annettua nopeusrajoitusta (ajoneuvokohtainen nopeusrajoitus)
- ylittää ajoneuvotyyppille asetettua nopeusrajoitusta
- aiheuttaa haittaa muille ajoneuvoille ajamalla tarpeettomasti liian hitaasti
- jarruttaa äkillisesti, jollei ole kyse liikenneonnettomuuden ehkäisemisestä.

3.1.3 Suomen ja Venäjän liikennemerkkien ja -käytäntöjen eroja

Venäjällä voimassa olevat liikennesäännöt ovat pääasiassa kansainvälisen käytännön mukaisia. Ne ovat saatavissa sekä venäjän- että suomenkielisinä SKAL:lta. Vallitsevat liikenneolosuhteet ja ajotapa ovat kuitenkin Suomen käytännöstä poikkeavia.

Pääosiltaan liikennemerkkien symbolit ja muodot ovat samanlaiset. Varoitus- ja määräysmerkeissä venäläisten merkkien keskiosa on valkoinen punaisen reunuksen sisällä, kun vastaavissa suomalaisissa merkeissä keskiosa on keltainen. Suomalaisten kieltomerkkien punainen poikkiviiva puuttuu venäläisistä merkeistä. Liitteessä 5 on esitetty liikennemerkkien eroavaisuuksia maiden välillä.

Päinvastoin kuin Suomessa Venäjällä näytetään vilkkua oikealle liikenneympyrään mennessä ja liikenneympyrässä ajava väistää liikenneympyrään tulevaa ajoneuvoa.

Kadun reunassa olevan keltaisen katkoviivan kohdalle saa pysähtyä korkeintaan viiden minuutin ajaksi.

3.2 Toiminta onnettomuustilanteissa

3.2.1 Onnettomuuspaikalla

Jokainen on velvollinen tekemään kaikkensa ensiavun antamiseksi loukkaantuneille, on sitten onnettomuuden osallinen tai paikalle myöhemmin saapunut. Ensimmäiseksi tulee tarkistaa onnettomuuteen joutuneiden henkilöiden tila ja kutsua sekä ambulanssi että liikennepoliisi. Ajoneuvoissa on oltava ensiapulaukku.

Pelasta, hälytä ja varoita onnettomuuden jälkeen

TOIMINTA ONNETTOMUUSPAIKALLA

- Selvitä, mitä on tapahtunut. Yritä pysyä rauhallisena ja toimi järjestelmällisesti!
- PELASTA hengenvaarassa olevat. Siirrä loukkaantuneet turvalliseen paikkaan.
- HÄLYTÄ hätänumero 112

Ambulanssi	03
Miliisi	02
Palokunta	01
- VAROITA muita, estä lisäonnettomuudet ja tulipalon syttyminen.
 - Varoita muuta liikennettä (varoituskolmio, hätävilkut).
 - Katkaise virrat autosta.
 - Sammuta palo, mikäli mahdollista.
- ANNA VÄLITÖN ENSIAPU.
 - Varmista onnettomuuden uhrien hengityksen ja sydämen toiminta.
 - Tyrehdytä mahdolliset suuret verenvuodot.
 - Jos et osaa antaa ensiapua, voit pitää potilaalle seuraa, jo se auttaa!
- OPASTA auttajat onnettomuuspaikalle.

Venäjän liikennesäännöissä on tarkkaan määritelty kuljettajan toiminta onnettomuuden jälkeen.

- Onnettomuusajoneuvo pitää pysäyttää eikä sitä saa siirtää paikaltaan ennen liikennepoliisin edustajien saapumista.
- Ajoneuvoon on kytkettävä hätävilkut ja varoituskolmio tulee asettaa 15 metrin etäisyydelle autosta taajamissa ja 30 metrin etäisyydelle taajamien ulkopuolella.

Onnettomuuteen joutuneen kuljettajan pitää välittömästi liikenneonnettomuuspaikalla kirjata muistiin

- onnettomuusajoneuvojen rekisterinumerot ja rekisterikilven kaikki merkinnät
- onnettomuusajoneuvojen liikennevakuutusyhtiöt ja vakuutusten numerot. Jos onnettomuuden muilla osapuolilla on vihreän kortin kopio, se pyydetään omaan käyttöön. Sen puuttuessa kirjataan vihreän kortin numero ja auton rekisterinumero.
- onnettomuusajoneuvojen omistajien/kuljettajien nimet, osoitteet ja puhelinnumerot
- onnettomuuden silminnäkijöiden ja muissa autoissa olleiden todistajien nimet, osoitteet ja puhelinnumerot.

Tapahtuneesta kannattaa aina ilmoittaa sekä omalle vakuutusyhtiölle että työnantajalle.

Jos kuljettajalla on autossaan kamera, kannattaa onnettomuuspaikka kuvata neljästä suunnasta, sillä tieympäristö ja jäljet voivat muuttua jo ennen liikennepoliisin saapumista. Yleensä poliisin tulo onnettomuuspaikalle kestää, joten kuljettajalla on aikaa tarkastaa kolaroidut ajoneuvot ja tehdä alustavat vaurioluettelot. Hän voi myöhemmin pyytää liittämään kyseisen paperin pöytäkirjaan. Pöytäkirjan laatimisen yhteydessä kannattaa varmistaa, että kaikki vauriot on kirjattu. Jos liikennepoliisin tarkastaja ei reagoi huomautuksiin ja kirjaa vauriot vain osittain, häntä voi varoittaa ja sen jälkeen kirjata pöytäkirjaan oman mielipiteensä.

Liikenneonnettomuuspaikalla liikennepoliisin tarkastaja luovuttaa aina

- vaurioluettelo-nimisen todistuksen nro 12
- todistuksen liikenneonnettomuudesta
- pöytäkirjan.

Venäläisen pakollisen liikennevakuutuksen sääntöjen (OSAGO) mukaan täytyy selvittää liikenneonnettomuuden asianomistaja (liikennevakuutuskorvauksen saamiseksi) ja aiheuttaja, jotta vakuutusyhtiö maksaisi hänen aiheuttamansa vahingon. Mikäli liikennepoliisin tarkastaja on saanut selville syyllisen osapuolen, häntä vastaan nostetaan kanne, tai päätetään, ettei kannetta nosteta. Jos syyllistä ei ole saatu selville, kanteen nostamisesta päätetään jatkoselvityksen yhteydessä. Jatkoselvityksen ajasta ja paikasta tehdään maininta pöytäkirjaan.

Jos ulkomaalainen kuljettaja on liikenneonnettomuuden aiheuttajana ja hänellä on vihreä kortti, hänen kuuluu soittaa Venäjän vakuutusyhtiöiden liiton infokeskukseen (puhelinnumero + 7 495 641 2787). Infokeskuksen työntekijä ohjaa hänet Vihreä kortti -järjestelmän venäläisen organisaation jäsenelle, joka ottaa häneltä vastaan tarvittavat asiakirjat ja hoitaa sovittelun Vihreä kortti -järjestelmän venäläisen organisaation edustajana (agenttina) tai ulkomaalaisen vakuutusentustajan edustajana.

Yleisen säännön mukaan asiapaperit hoidetaan kuntoon vakuutusyhtiön edustajan läsnä ollessa. Sitä varten vakuutuksenottaja tai asianomistaja pyrkii soittamaan kaikkiin vakuutusyhtiön antamiin puhelinnumeroihin ja ilmoittamaan liikenneonnettomuuspaikan ja -ajan sekä sen syyt ja vahinkoja, jotta vakuutusyhtiön edustaja päättäisi käydä paikan päällä.

Jos liikenneonnettomuudessa ei ole loukkaantuneita ja onnettomuuden osallisilla on yhteisymmärrys tapahtuneesta, voivat he yhdessä laatia ja allekirjoittaa onnettomuuskartan sekä ajaa lähimmälle liikennepoliisin asemalle tai miliisivirastolle hoitamaan kuntoon onnettomuuden asiapaperit. Tämä mahdollisuus voi aiheuttaa eräitä vaikeuksia, joten sitä kannattaa hyödyntää harkiten. Sitä voi käyttää esimerkiksi silloin, jos kyseessä on ”pieni” onnettomuus tai jos ei voi kutsua liikennepoliisia puhelimitse.

Liikenneonnettomuuskartta on laadittava niin seikkaperäisesti kuin mahdollista. Siihen kuvataan mm. lasinsirpaleita ja muita ajoneuvojen mekaanista vuorovaikutusta koskevat jäljet sekä vahingoittuneiden ajoneuvojen tarkka keskinäinen sijainti. Ajoneuvossa on hyvä pitää mukana mittanauhaa sekä pöytäkirjan ja onnettomuuskarttojen malleja. Niitä saa kaikilta liikkuvilta liikennepoliiseilta.

Onnettomuuden aiheuttajan pitää omakätisesti kuvata liikenneonnettomuuden kulku ja tekemänsä liikennesääntöjen rikkominen. Molempien kuljettajien kuuluu allekirjoittaa onnettomuuskartta ja tehdä maininta ”Hyväksyn kartan”.

3.2.2 Ilmoituksen täyttäminen

Liikenneonnettomuuden osapuolet ovat velvollisia täyttämään OSAGO-liikennevakuutus sopimuksen liitteenä olevan liikenneonnettomuusilmoituksen. Onnettomuusajoneuvojen kuljettajat täyttävät yhteisen ilmoituslomakkeen. Mikäli osapuolilla on onnettomuustapahtumia koskevia erimielisyyksiä, kyseiset erimielisyydet pitää kuvata ilmoituksessa.

Kukin kuljettaja voi täyttää oman liikenneonnettomuuden ilmoituslomakkeen mainitsemalla ne syyt, joiden takia yhteinen täyttäminen on mahdoton. Syinä voivat olla

- ajoneuvoja on enemmän kuin kaksi ja kuljettajilla on tapahtuneen arviointia koskevia erimielisyyksiä
- terveyssyyt
- kuljettajan kuolema
- yksi kuljettaja kieltäytyy yhteisestä ilmoituksesta.

Kuljettajan kuoleman tapauksessa muut henkilöt eivät täytä kyseisen ajoneuvon liikenneonnettomuusilmoitusta.

Ilmoituksessa kerrotaan mahdollisista loukkaantuneista tai menehtyneistä matkustajista. Jos liikenneonnettomuuden osapuolilla on heitä koskevia tietoja (etu-, isän- ja sukunimi, osoite ja/ tai puhelinnumerot), nämä tiedot on annettava vakuutusyhtiölle.

Liikenneonnettomuusilmoituksen voi lähettää kirjattuna kirjeenä tai toimittaa asianomistajan asuin- tai oleskelupaikan tai liikenneonnettomuuden tapahtumapaikan alueen paikalliselle vakuutusyhtiölle tai sen edustajalle. Ilmoitus pitää jättää niin pian kuin mahdollista, kuitenkin viimeistään 15 työpäivän kuluttua liikenneonnettomuudesta.

Vakuutuskorvausanomusta jättäessään kuljettaja esittää vakuutusyhtiölle oman liikenneonnettomuusilmoituksensa tai yhteisen yhdessä muiden onnettomuuden osapuolien kanssa täytetyn liikenneonnettomuusilmoituksen. Vuoden 2009 marraskuusta lähtien asianomistajalla on oikeus hakea vakuutuskorvausta omalta vakuutusyhtiöltään.



3.3 Liikenteen valvonta

Erityisesti ulkomaalaisilta vaaditaan yleensä hyvää liikennekuriä ja heitä sakotetaan usein pienistäkin liikennesääntöjen rikkomuksista. Erityisesti kiinnitetään huomiota ajoneuvojen yli-painoihin ja -mittoihin. Joskus on sakotettu myös ajoneuvon liikaisista valonheittäjistä, valojen puutteista, rekisterikilven liikaisuudesta ja jopa erilaisista rengaskuivoista.

3.3.1 Venäjän liikennetarkastusvirasto

Vuoden 2010 alusta lähtien tulliviranomaiset hoitavat liikennetarkastuksia rajanylityspaikoilla. Kansainvälisten maantiekuljetusmenettelyjen noudattamista valvoo valtion tietarkastuksen luoteishallinto. Liikennetarkastus sisältää ajoneuvot, luvat ja kansainvälisten sopimusten määräykset.

Liikennetarkastusvirasto on oikeutettu suorittamaan tarkastuksia vain seuraavissa paikoissa:

- rajanylityspaikoilla
- pysyvillä tai liikkuvilla tarkastuspisteillä, jotka on merkattu liikennemerkeillä (merkki 7.14) ja punaisella valosignaalilla.



7.14 Kansainvälisten maantiekuljetusten tarkastuspiste

Kuljettajan huomion kiinnittämiseksi liikennetarkastusviraston virkailijat saattavat käyttää ylimääräisiä äänimerkkejä. Kuljettajan pyynnöstä virkailijat ovat velvollisia esittämään virkatodistuksensa.

- Virkailijoilla ei ole oikeutta pysäyttää ajoneuvoja muualla kuin edellä mainituissa paikoissa.
- Virkailijan täytyy kertoa kuljettajalle nimensä, asemansa ja yksikkönsä, jossa työskentelee. Hänen täytyy myös pitää yllään numeroitua virkamerkkiä.
- Liikennetarkastuksissa käytettävissä liikennetarkastusviraston ajoneuvoissa on teksti "Ространснадзор".

Venäjän liikennetarkastusviraston viranomaisilla on oikeus sakottaa kuljettajaa, jos he löytävät kansainvälisen maantiekuljetusmenettelyn rikkomuksia. Liikennetarkastusviraston virkailijat tekevät merkinnän sakottamisesta venäläiseen matkalupa- tai Venäjään saapuville annetulle kirjaamislapulle, jos kuljetus toteutuu CEMT-sopimuksen mukaan tai jos kyseinen kuljetuslaji ei vaadi lupaa.

Venäjän liikennetarkastusvirasto päästää ulkomaalaisen kuljetustensuorittajan omistaman ajoneuvon Venäjän ulkopuolelle vasta sen jälkeen, kun on esitetty kuitti sakon maksamisesta (jos viranomaispäätöksestä ei ole kanneltu). Onkin tärkeää maksaa sakot ajoissa, ettei tulisi kotimaan paluuseen liittyviä ongelmia. Sakot voi maksaa muun muassa Torfjanovkan, Brusnichnojen ja Svetogorskin rajanylityspaikoissa ympäri vuorokauden toimivissa pankkitoimistoissa.

Vuonna 2008 Venäjän rajan ylitti 5,3 miljoonaa ajoneuvoa, joille kirjattiin 183 000 rikkomusta.

Rikkomustyyppi	Osuus rikkomuksista
Yliraskaan kuorman kuljetussääntöjen rikkominen	14,0 %
Ylisuuren kuorman kuljetussääntöjen rikkominen	8,5 %
Lupajärjestelmän vaatimusten rikkominen	9,0 %
AETR-sopimuksen vaatimusten rikkominen	63,0 %

3.3.2 Venäjän liikennepoliisi

Tieliikenteen valvonnassa poliisit käyttävät Venäjällä ainoastaan partioautoja. Valvoa voidaan vain avoimesti. Valvonnassa voidaan käyttää liikennesääntöjen rikkomuksia tallentavaa laitteistoa.

Vaatus ajoneuvon pysäyttämiseksi annetaan autoradiolla, kovaäänisellä tai käsieleellä, tarvittaessa käytetään pampua tai ajoneuvon suuntaan suunnattua punaisella heijastimella varustettua levyä. Tienkäyttäjien huomion saamiseksi voidaan myös käyttää pilliä, valo- ja/tai äänimerkkejä.

Pysäyttämismerkkejä annettaessa on osoitettava ajoneuvon pysäyttämipaikka. Ajoneuvoja ei saa pysäyttää paikoissa, joissa liikennesääntöjen mukaan pysäköinti on kielletty. Poikkeuksen muodostavat tapaukset, joissa pysäyttäminen liittyy rikoksen torjumiseen, tienkäyttäjien elämään, terveyteen ja/tai omaisuuteen kohdistuvan riskin estämiseen sekä tapauksissa, jolloin pysäyttämispaikalla seisoo hälytysvalomerkeillä varustettu partioauto.

Liikennepoliisi on pysäytyksen jälkeen velvollinen esittelemään itsensä, ilmoittamaan pysäytyksen syyn, vaatimaan tarkastuksessa tarvittavia asiakirjoja sekä selittämään todistajana tai silminnäkijänä käytettäville kuljettajille tai matkustajille heidän oikeuksiaan ja velvollisuuksiaan.

Liikennepoliisi voi pysäyttää ajoneuvon seuraavin perustein:

- Silmämääräisesti tai teknisen kaluston avulla on todettu liikennesääntöjen rikkominen.
- On olemassa tietoja, jotka viittaavat kuljettajan/matkustajien osasyllisyyteen liikenneonnettomuuteen, rikokseen tai hallinnolliseen lainrikkomukseen.
- On olemassa tietoja, joiden mukaan ajoneuvoa on käytetty lainvastaisessa tarkoituksessa tai ajoneuvo on etsintäkuulutettu.
- Kuljettajaa tai matkustajia halutaan kuulustella liittyen liikenneonnettomuuteen, hallinnolliseen lainrikkomukseen tai rikokseen, joiden silminnäkijöinä he ovat olleet.
- Tienkäyttäjää tarvitaan silminnäkijänä tai todistajana.
- Liikenteen ohjaus vaatii ajoneuvojen pysäyttämistä.
- Poliisi tarvitsee ajoneuvon omaan käyttöönsä.
- Kuljettajan apua tarvitaan muille tienkäyttäjille tai poliisille.
- Erikoistoiminnot, jotka liittyvät ajoneuvojen, niiden matkustajien ja rahdin tarkastukseen.
- Seuraavien asiakirjojen tarkastus: ajoneuvon käyttöä ja kuljetusta koskevat asiakirjat, ajoneuvon ja rahdin asiakirjat, kuljettajan ja matkustajien henkilöllisyystodistukset (vain ja ainoastaan liikennepoliisin vakioasemilla).

Ajoneuvon pysäyttänyt liikennepoliisi on kuljettajan vaatimuksesta velvollinen esittämään myös virkatodistuksensa.

Liikennepoliisi ei saa estää tienkäyttäjän tekemää videokuvausta ja äänentallennusta, mikäli sellainen toiminta ei ole lainvastaista. Laissa ei ole määritelty virkatehtävässä olevan liikennepoliisin videokuvauksesta tai äänentallennuksesta. Liikennepoliisi voi kieltää ne vain valtion salaisuudesta, informaatiosta, informaatioprosesseista ja informaation suojelusta annetun lain nojalla.

Liikennepoliisilla on oikeus vaatia, että tienkäyttäjä

- a) astuu ulos ajoneuvosta seuraavissa tapauksissa:
 - Ajoneuvo on epäkunnossa tai tavarakuljetusta koskevat säännöt on rikottu.
 - Kuljettajaa epäillään päihtyneeksi ja/tai sairaaksi.
 - Poliisin on välttämätöntä tarkastaa kuljettajan (ajoneuvon omistajan) läsnä ollessa ajoneuvon aggregaattien ja yksikköjen numeroiden yhtäpitävyyttä rekisteripaperikirjausten kanssa
 - Poliisin on välttämätöntä suorittaa henkilöön liittyvää etsintää tai tarkastaa ajoneuvo ja lasti.
 - Poliisi tarvitsee kuljettajan apua prosessuaalisten toimintojen suorittamiseksi tai muiden tienkäyttäjien tai miliisin virkailijoiden auttamiseksi.
 - Kuljettajan käyttäytyminen vaarantaa liikennepoliisin henkilökohtaisen turvallisuuden.
- b) siirtää ajoneuvon liikennepoliisin osoittamaan paikkaan, jos
 - pysähtymispaikalla sijaitseva ajoneuvo vaarantaa tai häiritsee muita tienkäyttäjiä
 - liikennepoliisi joutuu pysähtymispaikalla seisomaan ajoradalla, mikä vaarantaa hänen henkilökohtaista turvallisuuttaan.
- c) siirtyä partioautoon tai virastohuoneeseen, jos hänen läsnäoloaan tarvitaan asiakirjojen kuntoon saamiseksi.

Tieliikenteessä tarvittavat asiakirjat (lukuun ottamatta lastiasiakirjat) voidaan tarkastaa seuraavin perustein:

- liikennesääntöjen rikkominen
- rikoksen tai liikenneonnettomuuden tutkinnan vuoksi
- epäillyn rikollisen käytön vuoksi
- liikennepoliisin asemalla suoritettavat tarkastukset.



3.3.3 Ajoneuvon tarkastus

Kun kuljetetaan tullivalvonnassa olevaa kuormaa, voidaan kuormatila (kontti) tarkastaa vain ja ainoastaan tulliviranomaisen läsnä ollessa. Sen vuoksi, jos auto pysäytetään liikennepoliisin aseman tai Rostransnadzorin aseman ulkopuolella, kuljettajan on välittömästi ilmoitettava puhelimitse pysähtymispaikasta tulliviranomaiselle ja työnantajalle. Kuljettaja ei saa omasta aloitteestaan jättää hyttiä, vaan hänen pitää odottaa valvojan tulliviranomaisen saapumista ovet lukittuina. Pysähtyminen ja tarkastus saa kestää enintään kaksi tuntia.

Venäjällä viranomaiset voivat tarkastaa ajoneuvon silmämääräisesti tai tarpeen vaatiessa perusteellisesti. Perusteellisen tarkastuksen yhteydessä on oltava todistajat ja on laadittava asiapaperi, joka sen jälkeen esitetään kuljettajalle tutustuttavaksi.

Ajoneuvon ja lastin **silmämääräisen tarkastuksen** perusteet:

- tiedotteet, poliisin etsintämääräys jonkin rikoksen selvittämiseksi
- tarkastetaan ajoneuvon tunnusmerkkien vastaavuutta rekisteriasiakirjojen kanssa (Venäjän sisäasiainministeriön hallinnollisten ohjesääntöjen kohta 83)
- tarkastetaan, että lasti vastaa rahtipapereita
- perusteltu epäily, että ajoneuvo on viallinen tai sen käyttö on kielletty.

Kuljettaja tai rahdin valvojat osallistuvat ajoneuvon ja lastin silmämääräiseen tarkastukseen. Passituksen alaisen ajoneuvon ja lastin tapauksessa liikennepoliisi tarkastaa tulliasiakirjojen ja sinettien tunnusmerkkien yhtäpitävyyden.

Ajoneuvon ja lastin silmämääräisestä tarkastuksesta ei laadita asiapapereita. Tarkastuksen jälkeen annetaan ajoneuvolle lupa jatkaa matkaa, jos ei ole perusteita lisätarkastuksiin.

Ajoneuvon ja lastin **perusteellisemman tarkastuksen** perusteet:

- tiedotteet, poliisin etsintämääräys jonkin rikoksen selvittämiseksi
- kuljettaja tai rahdin valvojat ovat kieltäytyneet ajoneuvon ja lastin silmämääräisestä tarkastuksesta
- perusteltu epäily siitä, että ajoneuvossa on aseita, ammuksia, räjähdysaineita, räjäyttämislaitteet, huumaukseen tai psyykkeeseen vaikuttavia aineita tai muita ilman erikoislupaa olevia esineitä ja aineita, rikosvälineitä tai rikoksen kohteita
- perusteltu epäily siitä, että ajoneuvossa on hallinnollisen lainrikkomuksen välineitä tai kohteita.

Ajoneuvo tutkitaan sen rakenteita avaamatta kahden todistajan läsnä ollessa. Mukana on yleensä ajoneuvon omistaja, mutta tarkastus voidaan suorittaa myös ilman häntä, ellei sitä voi lykätä. Kuljettaja ja matkustajat poistuvat ajoneuvosta tarkastuksen ajaksi ja partion liikennepoliisit valvovat heidän käyttäytymistään. Tarvittaessa tarkastuksessa käytetään valo- tai videokuvausta tai muita keinoja aineellisten todistusten tallentamiseksi.

Passituksen alaisen tai muun sinetöidyn lastin tarkastustarpeesta liikennepoliisi raportoi päyväälle yksikölleen ja toimii päyvästävän virkailijan määräyksien mukaisesti. Erikoistapauksissa (mm. välittömän vaaran uhatessa) liikennepoliisi voi itsenäisesti aukaista sinetöidyn lastin kahden todistajan läsnäollessa, lukuunottamatta passituksen alaista lastia.

Ajoneuvon tarkastuksesta laaditaan pöytäkirja tai tehdään kirjaus takavarikointia koskevaan pöytäkirjaan. Pöytäkirjaan kirjataan tarkat tiedot liikennepoliisista, ajoneuvon omistajasta, todistajista, ajoneuvosta ja siitä löydetyistä esineistä sekä asiakirjoista. Pöytäkirjaan tehdään maininta tarkastuksessa käytetystä tallennuskeinosta ja liitetään valo- tai videokuvaus tai muulla tavoin saatu aineisto tarkastuspöytäkirjaan. Pöytäkirjan allekirjoittavat liikennepoliisi, kuljettaja ja/tai tarkastetun ajoneuvon omistaja sekä todistajat. Pöytäkirjaan merkitään, jos kuljettaja ja/tai tarkastetun ajoneuvon omistaja kieltäytyvät sen allekirjoittamisesta. Tarkastetun ajoneuvon omistaja saa pöytäkirjan kopion.

3.3.4 Painojen valvonta

Ajoneuvojen painoja valvotaan tätä varten rakennetuilla punnitusasemilla. Punnitusasemien kohdalla maanteillä asennetaan informaatiotaulut, joissa kuljettajille ilmoitetaan ajoneuvon mahdollisesta punnituksesta. Punnitusasemat on yleensä yhdistetty liikennepoliisin tie-asemiin. Eräissä tapauksissa liikennepoliisin virkailijat voivat kuitenkin punnita ajoneuvoja siirrettävillä punnitusasemilla.

Tärkeimpiä punnitusasemia ovat

- Osinovaja roža -punnitusasema Viipurin valtatiellä (A-122) ennen tuloa Pietariin.
- Šušary-punnitusasema Moskovan valtatiellä Pietarista lähdettäessä M10 Rossija -valtatielle.
- Punnitusasema-27 (Tšudovo, Novgorodin alue), M10 Rossija -valtatie km 578.

Jos liikenneviraston virkailija havaitsee ajoneuvon suurimman painon, akselipainon tai mittojen ylityksen (enimmäismitat luvussa 1.2), on kuljettaja velvollinen hakemaan erikoislupaa Venäjän tievirastolta. Kuljettaja voi jatkaa matkaa vasta kun ajoneuvo palautetaan sallittuihin mittoihin tai erikoislupa on saatu.

3.3.5 Ajo- ja lepoajan valvonta

Venäjällä on voimassa AETR-sopimus, jonka säännöksiä suomalaisten kuljettajien tulee noudattaa. Sopimuksen mukaan ainakin puolet tarkastuksista tehdään yritysten tiloissa. Venäjän poliisiviranomaiset tarkastavat ahkerasti ulkomaalaisten ajopiirtureita ja sakottavat sekä ajoajan että nopeuden ylityksistä. Mikäli ajoajan ylityksiä tulee runsaasti samalle ajoneuvolle tai kuljettajalle, voidaan maahantulo evätä.

Tienvarsilla tapahtuvaan valvontaan kuuluu seuraavien asioiden tarkastus:

- Päivittäinen ja viikoittainen ajoaika, päivittäiset ja viikoittaiset tauot sekä lepoaika.
- Edellisten päivien ajopiirturin levyt, joiden on oltava ajoneuvossa. Tarvittaessa saman kauden tiedot, joita säilytetään kuljettajakortilla ja/tai ajopiirturin muistissa ja/tai tulosteissa.
- Toimiva käyttökuntoinen ajopiirturi.

Vuoden 2009 AETR-sopimuksen ja EU:n direktiivin mukaan kuljettajilla on aina oltava mukana

- kuluvan viikon ja edellisen 28 päivän ajopiirturin levyt
- kuljettajakortti (jos hänellä on sellainen).

Jos kuljettajalla ei ole yllämainittuja asiakirjoja, hänen on esitettävä toimintaa vahvistava loma-ke, jonka malli on annettu vuoden 2009 AETR-sopimuksen liitteen lisäyksessä.

Keskinäisen avunannon merkeissä AETR-sopimuksen osapuolet lähettävät säännöllisesti toisilleen seuraavat tiedot:

- Ulkomailla asuvien tekemät kyseisen sopimuksen rikkomukset ja niistä seuranneet sakot
- Sakot, joilla sopijaosapuoli sakotti omia asukkaitaan muiden sopijaosapuolten alueilla tehdyistä rikkomuksista.

Sopijaosapuoli valtuuttaa viranomaisensa sakottamaan kuljettajaa sen alueella paljastetusta AERT-sopimuksen rikkomuksesta, josta ei ole vielä määrätty sanktiota, vaikka kyseinen rikkomus olisi tehty toisen sopijaosapuolen tai muun valtion alueella. Esimerkiksi Venäjä voi sakottaa rikkomuksesta, joka on tehty Suomen alueella, mutta se on jäänyt siellä paljastamatta.

Riittäjuttua nostettaessa tai konkreettisesta rikkomuksesta sakotettaessa sopijaosapuoli esittää tämän asianomaisen todisteen kuljettajalle kirjallisena.

3.4 Liikennesääntöjen rikkomisen rangaistukset

3.4.1 Lainrikkomuksen sakottaminen

Jos liikennepoliisi löytää lainrikkomuksen tuntomerkkejä, hän selittää henkilölle, millaisen rikkomuksen tämä on tehnyt. Liikennepoliisi ottaa sakkoa määrätessään huomioon lainrikkomuksen luonteen, syyllisen henkilöllisyyden, hänen varallisuusasemansa sekä lieventävät ja raskauttavat asiat.

Liitteessä 6 on lueteltu liikenneriikkomuksia ja niiden seuraamuksia sekä rikkomuksia koskevat Venäjän lain artiklat. Lisäksi liitteestä löytyy kuljettajan rikosvastuuta koskevat lainkohdat, kun liikennesääntöjen rikkominen on johtanut terveyden vaarantamiseen.

Sakkokuitti

Sakkoa koskevan päätöksenteon perusteena tuodaan esiin lainrikkomus, jota tienkäyttäjä ei kiistä eikä kieltäydy sakon maksamisesta paikan päällä. Tällöin liikennepoliisi sakottaa tekemällä sakkokuittiin kirjatun päätöksen.

Sakkokuitissa ilmoitetaan

- sakkokuitin antopäivämäärä
- hallinnollisen rangaistuksen tuominnut liikennepoliisi (toimi, arvo, sukunimi ja nimenkirjaimet)
- vastuuseen saatetun henkilön suku-, etu- ja isännimi, syntymävuosi ja -paikka, työpaikka sekä asuin- tai oleskelupaikka
- Venäjän hallinnollisista lainrikkomuksista annetun lakikokoelman artikla tai laki, jonka soveltamisalaan kyseinen lainrikkomus kuuluu
- lainrikkomuksen tapahtuma-aika ja -paikka
- sakon saajaa koskeva tieto, jota tarvitaan sakon maksamiseksi
- sakkokuitin antaneen liikennepoliisin yksikön osoite
- sakon suuruus.

Mikäli henkilö on syylistynyt lakikokoelman kahden tai useamman artiklan soveltamisalaan ja liikennepoliisin toimivaltaan kuuluvaan rikkomukseen, laaditaan yksi sakkokuitti, jossa mainitaan kaikki tehdyt lainrikkomukset. Tällöin sakotetaan suurimman mahdollisen sakkosumman mukaan.

Sakkokuitti laaditaan kahtena kappaleena. Sen allekirjoittaa sekä rangaistuksen tuominnut liikennepoliisi että vastuuseen saatettu henkilö, jolle luovutetaan kuitin toinen kappale. Samalla hänelle selitetään sakon maksamisen vastuusta määrättyssä ajassa ja sakon maksamatta jättämisen seurauksista.

Yhdessä sakkokuitin toisen kappaleen kanssa henkilölle voidaan luovuttaa maksutositteen loma, jossa on seuraavat tiedot:

- sakon saajaa koskeva tieto, joka tarvitaan sakon maksamiseksi
- kuitin numero.

Pöytäkirja

Lainrikkomuksesta laaditaan pöytäkirja seuraavin perustein:

- jos tienkäyttäjä kiistää hallinnollisen lainrikkomuksen tapahtuman ja/tai hänelle asetetun rangaistuksen
- lainrikkomuksen ilmi saattaminen, jos kyseistä hallinnollista lainrikkomusta koskevan asian käsittely ei kuulu liikennepoliisin toimivaltaan.

Pöytäkirja laaditaan välittömästi sen jälkeen, kun hallinnollinen lainrikkomus on tuotu esiin. Jos tarvitaan asian yksityiskohtiin tai syytteenalaisen henkilötietoihin liittyvää lisäselvitystä, pöytäkirja laaditaan viimeistään kahden vuorokauden kuluessa siitä, kun hallinnollinen lainrikkomus on tuotu esiin. Jos on tehty määräys hallinnollista lainrikkomusta koskevan kanteen vireille panemiseksi, pöytäkirja laaditaan sen jälkeen, kun hallinnollinen tutkimus on saatu päätökseen.

3.4.2 Ajoneuvon käyttökielto tai tilapäinen haltuunotto

Liikennepoliisi voi asettaa ajoneuvon käyttökieltoon, jos

- ajoneuvon päästöjen määrä tai melutaso ylittää normit
- ajoneuvolla on liikenneturvallisuutta vaarantava tekninen vika
- ajoneuvo ei ole läpäissyt valtion teknistä tarkastusta (Artikla 12.1, k.2)
- ajoneuvossa on toimimaton jarru-, ohjaus- tai kytkentäjärjestelmä (täysperävaunuyhdistelmässä) (Artikla 12.5, k. 2)
- ajoneuvoon on asennettu laitteita vastoin sääntöjä tai ilman lupaa (esim. valo- tai äänihälytyslaitteet tai valo- tai heijastuslaitteet) (Artikla 12.4 ja 12.5, k.3 - k.6)
- ajoneuvoon laittomasti maalattu operatiivisten palvelujen logot
- ajoneuvon pakolliset vakuutukset eivät ole kunnossa (Artikla 12.37, k. 2).

Ajoneuvo voidaan ajaa korjauspaikalle vuorokauden kuluessa siitä, kun sille on asetettu käyttökielto lukuun ottamatta tapauksia, joissa jarru-, ohjaus- tai kytkentäjärjestelmä ei toimi. Tällöin se voidaan siirtää vain toisen ajoneuvon avulla.

Pöytäkirjaan ajoneuvolle asetetusta käyttökiellosta tulee liikennepoliisin ja kuljettajan allekirjoitus. Jos kuljettaja kieltäytyy allekirjoittamasta pöytäkirjaa, siihen tehdään asianomainen kirjaus. Ajoneuvolle asetetusta käyttökiellosta laaditun pöytäkirjan kopio luovutetaan kuljettajalle.



Ajoneuvon tilapäinen haltuunotto voidaan tehdä, jos

- kuljettajalla ei ole lupaa tai oikeutta kuljettaa kyseistä ajoneuvoa (ajokortti, ajoneuvon rekisteripaperit tai omistus-, käyttö- tai hallinta-oikeutta todistavat asiakirjat puuttuvat) (Artikla 12.3, k. 1 ja 12.7, k.1 ja k.2)
- ajoneuvossa on toimimaton jarru-, ohjaus- tai kytkentäjärjestelmä (täysperävaunu-yhdistelmässä) (Artikla 12.5, k. 2)
- kuljettaja ajaa päihtyneenä (Artikla 12.8, k.1 ja k.4)
- kuljettaja ajaa päihtyneenä ilman ajoneuvon kuljetusoikeutta tai kuljettaja on menettänyt ajo-oikeutensa (Artikla 12.8, k.3)
- kuljettaja rikkoo pysähtymis- tai pysäköintisääntöjä, estää toiminnallaan muiden ajoneuvojen liikkumisen tai ajoneuvo on pysäköity tunneliin (Artikla 12.19, k.4)
- ylisuuren tai ylipainavan lastin kuljetus ilman erikoislupaa ja erikoiskuljetusta, mikäli asianomaisen luvan hakeminen on pakollinen, samoin kuin poikkeaminen erikoisluvassa annetusta kulkureitistä (Artikla 12.21.1, k.1)
- erikoisluvassa annettujen mittojen yli 10 sentin ylitys ylisuurien tavaroiden kuljetuksessa (Artikla 12.21.1, k.2)
- vaarallisia aineita kuljettavalla kuljettajalla ei ole ADR-ajolupaa tai ADR-kuljetuksia koskevia sääntöjä ei ole noudatettu (Artikla 12.21.2, k.4)
- kuljettaja kieltäytyy päihtymisen selvittämisestä lääketieteellisin testein (Artikla 12.26)
- ajoneuvo on etsintäkuulutettu.

Kuljettajalla on oikeus tietää tilapäisen haltuunoton syy ja mahdollisuus korjata puutteet paikan päällä. Liikennepoliisi takavarikoi ajoneuvon lähettämällä sen erikoispysäkillä pöytäkirjan laatimisen jälkeen. Ajoneuvoa ei laiteta erikoisparkkipaikalle, jos takavarikointiin liittyvät syyt on saatu poistettua (esim. puuttuvat asiakirjat toimitettua tai viat korjattua) ennen ajoneuvon siirtämistä.

Jos ajoneuvoa ei voi teknisten ominaisuuksien vuoksi siirtää erikoisparkkipaikalle, liikennepoliisi ottaa ajoneuvon haltuun pyörälukon tms. avulla. Jos ajoneuvo takavarikoidaan taajaman ulkopuolella, liikennepoliisin kuuluu auttaa kuljettajaa pääsemään lähimpään taajamaan.

Kun kuljettaja on poissa ja ajoneuvo estää muiden liikennettä, tilapäistä haltuunottoa koskeva pöytäkirja laaditaan kahden todistajan läsnä ollessa. Haltuunottoa koskevan pöytäkirjan allekirjoittavat liikennepoliisi, mahdolliset todistajat tai kuljettaja. Kuljettajan kieltäytyessä allekirjoittamasta pöytäkirjaa siihen tehdään asianomainen kirjaus.

Ajoneuvon tilapäistä haltuunottoa koskevan pöytäkirjan kopio luovutetaan kuljettajalle ja erikoisparkkipaikan varastoinnista vastaavalle henkilölle. Haltuun otettu ajoneuvo luovutetaan kuljettajalle, kun

- kuljettaja on selvinnyt päihtymyksestä
- kuljettaja esittää vaaditut asiakirjat
- paikalle tulee toinen kuljettaja, jolla on vaaditut luvat
- puutteet on korjattu.



3.4.3 Ajokielto tai ajokortin takavarikointi

Liikennepoliisi voi määrätä ajokiellon, jos

- kuljettajalla ei ole lupaa tai oikeutta kuljettaa kyseistä ajoneuvoa (ajokortti, ajoneuvon rekisteripaperit tai omistus-, käyttö- tai hallinta-oikeutta todistavat asiapaperit puuttuvat) (Artikla 12.3, k. 1 ja 12.7, k.1 ja k.2)
- ajoneuvossa on toimimaton jarru-, ohjaus- tai kytkentäjärjestelmä (täysperävaunuyhdistelmässä) (Artikla 12.5, k. 2)
- on olemassa perusteltu epäily päihtymyksestä (alkoholin haju hengityksessä, asennon epävakaisuus, häiriintynyt puhe, kasvojen hiipiän värin voimakas muuttuminen tai käyttäytyminen ei vastaa tilannetta). (Artikla 27.12, k.1)
- poliisilla on äärimmäinen tarve ajoneuvon käytöstä, jota ei voi toteuttaa poistamatta kuljettajaa.

Ajokortti voidaan takavarikoida, jos paljastuu ajo-oikeuden menettämiseen johtanut lainrikkomus (liite 6). Mikäli liikennepoliisi on takavarikoinut ajokortin, kuljettajalle annetaan väliaikainen ajolupa. Jos ajokortti oli takavarikoitu aikaisemmin, väliaikaista kuljetuslupaa ei takavarikoida ja pöytäkirjaan hallinnollisesta lainrikkomuksesta kirjataan tieto ajokortin aikaisemmin tehdystä takavarikoinnista.

Väliaikainen ajolupa on voimassa siihen asti, kunnes päätös hallinnollisesta lakirikkomuksesta astuu voimaan, kuitenkin enintään kaksi kuukautta. Mikäli asiaa ei ole käsitelty kahden kuukauden kuluessa, liikennepoliisi jatkaa kuljettajan anomuksesta väliaikaisen luvan voimassaoloaikaa enintään yhden kuukauden kerrallaan.

Pöytäkirjaan hallinnollisesta lainrikkomuksesta kirjataan tieto ajokortin takavarikoinnista ja väliaikaisen ajoluvan myöntämisestä. Samoin tehdään kirjaukset ajokortin mahdollisista vahingoittumisista.

3.5 Valitusmahdollisuus liikenteen valvojan toimista

Venäläisten viranomaisten päätöksistä ja toimista voi valittaa hallintomenettelyyn tai siviilioikeuteen joko kirjallisesti tai suullisesti (puhelimitse).

Vapaamuotoinen kirjallinen valitus on mahdollista tehdä seuraaville tahoille:

- saman liikennepoliisin yksikön johtaja
- liikennepoliisin ylempi yksikkö
- liikennepoliisin valvontaelin
- liikennepoliisin oman turvallisuuden hallinto
- syyttäjänvirasto
- piirin federaatio-oikeus (leimaveroa ei peritä).

Valituksessa on mainittava tapahtumapaikka ja -aika, kuljettajan ja liikennepoliisin käyttäytyminen (sanat ja teot) sekä mitä kuljettajan oikeuksia liikennepoliisi on laiminlyönyt. Valitus on niin kuin vaatimus eikä ”kanne” tai ”ilmianto”. Valituksessa vaaditaan liikennepoliisin toiminnan ja päätöksen kumoamista ja laittomiksi tunnistamista. Hallinnollisten ohjesääntöjen kohdan 23 nojalla liikennepoliisi ilmoittaa päivystäjälle ristiriitaisen tilanteen syntymisestä, jonka jälkeen tämä tekee päätöksen edesvastuullisten virkamiesten paikalle saapumisesta asian käsittelyä varten.

Hallinnollisten ohjesääntöjen mukaan liikennepoliisi on kuljettajan vaatimuksesta velvollinen ilmoittamaan päivystävän henkilön tai edesvastuullisen virkamiehen asemapaikan ja puhelinnumeron.

Seuraavassa on esitetty liikennepoliisin yleisimmät laiminlyönnit, joista valitus on mahdollista tehdä:

- pysäytti perustelemattomasti
- ei esitellyt itseänsä
- ei ilmoittanut pysäyttämisen syitä
- käyttäytyi epäkunnioittavasti, oli karkeapuheinen
- laittomasti tarkisti asiapapereita liikennepoliisin vakioaseman ulkopuolella, kun kuljettaja ei rikkonut liikennesääntöjä
- ei selittänyt kuljettajalle tämän tekemää liikennesääntöjen rikkomista
- liioitteli tehdystä liikennesääntöjen rikkomisesta seuraavan rangaistuksen suuruuden, vihjasi lahjukseen
- ei selittänyt kuljettajalle tämän oikeuksia pöytäkirjaa laadittaessa
- ei kirjannut todistajaa, vaikka kuljettajan autossa oli matkustaja; valehteli, että matkustaja ei voi toimia todistajana
- ei selittänyt kuljettajan pyynnöistä huolimatta, kenelle voi valittaa liikennepoliisin toimista eikä antanut kuljettajalle yksikkönsä päivystäjän puhelinnumeroa
- pöytäkirjaan on kirjattu eri lainrikkomus, kun se, minkä liikennepoliisi ilmoitti
- ei antanut kuljettajan kirjata pöytäkirjaan omia selityksiään, vaan kirjasi ne itse ja pakotti kuljettajan allekirjoittamaan ne
- ei kirjannut pöytäkirjaan asiaan liittyviä oleellisia tietoja
- ei antanut kuljettajan lukea tarkasti pöytäkirjaa ja pakotti allekirjoittamaan sen
- ei antanut kuljettajalle pöytäkirjan kopiota sillä tekosyyllä, että hän kieltäytyi allekirjoittamasta pöytäkirjaa.

Alla on annettu Rostransnadzorin valtion tietarkastuksen luoteisen hallinnon ylempien virkamiesten puhelinnumerot, joihin voi valittaa valtion tietarkastuksen luoteisen hallinnon viranomaisten lainvastaisista toimista:

- Valtion tietarkastuksen luoteinen hallinto. puh. (812) 315-72-22, faksi (812) 310-36-44.
- Valtion tietarkastuksen luoteinen hallinto. puh. (812) 713-40-65.- puh./faksi (812) 713-40-65.
- Kansainvälisten tiekuljetusten tarkastusosasto, puh. (81378) 3-53-59, faksi 2-89-30.
- Torfjanovkan rajanylityspaikan liikennetarkastusasema, puh./faksi (81378) 2-89-30.
- Brusnichnojen rajanylityspaikan liikennetarkastusasema, puh./faksi (81378) 2-60-31,2-79-16.
- Svetogorskin rajanylityspaikan liikennetarkastusasema, puh./faksi (81378) 59-433.
- Ivangorodin rajanylityspaikan liikennetarkastusasema, puh./faksi (81375) 51-958.
- Pietarin merisataman liikennetarkastusasema, puh./faksi (812) 315-12-59.
- Valtion tietarkastuksen luoteisen hallinnon osoite: 190031, Pietari naberežnaja reki Fontanki talo 105 (tai Viipurissa ulitsa Krepostnaja talo 10).
sähköpostiosoite: borchtchev@ugadn78.ru
manager@ugadn78.ru

4 Tietoja tieolosuhteista

4.1 Yleisen turvallisuuden varmistaminen

Venäjällä liikuttaessa tulee ottaa huomioon kuljetukseen kohdistuvan rikoksen mahdollisuus. Kuljettajan, ajoneuvon ja kuorman turvallisuuden varmistamiseksi suositellaan noudatettavaksi seuraavia käytäntöjä.

Ajoneuvon varastamisen todennäköisyyden vähentäminen

- Älä koskaan jätä avainta virtalukkoon, vaikka olisit vain muutaman metrin etäisyydellä autosta. Autoa on pidettävä silmällä myös moottorin lämmityksen aikana.
- Älä anna auton avaimia huonosti tuntemillesi henkilöille, jotka voisivat kopioida ne. Ei ole suositeltavaa luovuttaa auton avaimia edes parkkipaikoilla, autojen pesupaikoilla tai autokorjaamoissa. On olemassa tapauksia, joissa rikolliset käyttivät kyseisten yritysten henkilökuntaa avainjäljennösten tekemiseksi ja varastivat autot myöhemmin.
- Vältä mahdollisuuksien mukaan pitkäaikaisia pysähdyksiä pimeissä ja autoissa paikoissa.
- Jos tuntemattomat henkilöt pysäyttävät sinut, älä koskaan sammuta moottoria äläkä avaa ovia. Kaikista asioista voi sopia vähän avatun ikkunan kautta. Jos on olemassa pienikin epäily ryöstön mahdollisuudesta, lähde äkkiä pois paikalta.
- On suositeltavaa pitää ovia aina lukossa.
- Ole valppaana myös silloin kun joudut pysähtymään pakon sanelemana. Pienen korjauksen, kuten renkaan vaihdon aikana, voidaan kimppuusi hyökätä tai ryöstää arvoesineet autostasi.
- Joskus rikolliset tekeytyvät miliiseiksi tai muiksi ”tarkastusviraston” edustajiksi. Jos sinut pysäyttää henkilö miliisin univormussa, aloita keskustelu hänen kanssaan vähän avatun ikkunan kautta. Pidä ovet lukittuina ja moottori käynnissä. Oikea järjestyksen vartija on velvollinen esittelemään itsensä ja kertomaan ajoneuvosi pysäyttämisen syistä. Jos on olemassa pienikin epäily viranomaisen toiminnan oikeellisuudesta, lähde pikaisesti pois paikalta hyödyntämällä parhaalla tavalla kuljettajan taitoasi. Aja tämän jälkeen liikennepoliisin lähimmälle vakioasemalle ja kerro yksityiskohtaisesti tapahtuneesta.

Suosittelu toiminta liikennepoliisin pysäyttäessä ajoneuvon yöllä

- Liikennepoliisi voi antaa pysähtymismääräyksen käsieleellä, pampulla, punaisella heijastinlevyllä, autoradiolla tai kovaäänisellä.
- Toiminta pysähtymismääräyksen vastaanottamisen jälkeen:
 - Noudata kaikkia pysähtymiseen annettuja ohjeita, mutta aja samalla 15–20 metriä eteenpäin liikennepoliisista ja tarkkaile poliisin autoja.
 - Partioautoissa on erikoislaitteet ja -logot (valkoiset kirjaimet ja numerot sinisellä taustalla) ja vähintäänkin miliisin rekisterinumerot, jos erikoiskalusto ja -logot puuttuvat.
 - Taajaman ulkopuolella klo 22–6 välisenä aikana partiossa on aina 2 poliisia.
 - Pidä moottori käynnissä.
 - Älä poistu ajoneuvosta.
 - Lukitse ovet sisältä.
 - Tarkkaile lähestyvän liikennepoliisin virka-asua, muita virkamerkkejä ja käyttäytymistä
 - liikennepoliisilla pitää olla numerolla varustettu rintamerkki
 - vastaako univormu vuodenaikaa
 - käyttäytykö hän rauhallisesti vai onko hätäinen, pitääkö kiirettä jne.

- Avaa hieman ikkunaa, jotta voit keskustella liikennepoliisin kanssa. Nauhoita keskustelu kännykällä.
- Jos liikennepoliisilla ei ole rintamerkkiä tai hänen univormunsa ei ole asianmukainen, ilmoita siitä hänelle. Kaikki rintamerkin puuttumista tai univormun häiriöitä perustelevat liikennepoliisin lausunnot ovat sopimattomia. Venäjän sisäasiainministeriön hallinnolliset ohjesäännöt (k.33) mukaan virantoimituksessa olevilla liikennepoliiseilla on oltava univormu, rintamerkki ja virkatodistus.
- Jos liikennepoliisi ilmoittaa epäselvästi virkansa, sukunimensä ja pysäyttämisen syyn, pyydä kohteliaasti toistamaan. Asiakirjojen tarkastus ei voi olla pysäyttämisen syy.
- Vaadi liikennepoliisia esittämään virkatodistuksensa ja seuraa hänen reaktioitaan.
- Jatka keskustelun tallennusta kännykkään, sillä siitä voi olla paljon hyötyä vastaisuudessa.

Jos et epäile liikennepoliisin ”oikeellisuutta”, anna hänelle asiakirjat. Jos syntyy pientäkin aihetta epäillä liikennepoliisin ”oikeellisuutta” missä tahansa vaiheessa keskustelua, jatka matkaa lähimmälle liikennepoliisin vakioasemalle.

Toimintasi ei voi suututtaa aitoa liikennepoliisia. Päinvastoin, annat hänen ymmärtää, että tunnet omia oikeuksiasi ja pystyt niitä puolustamaan sekä ollessasi liikennepoliisin kanssa tekemisissä että myös jatkossa.

Yllämainittua toimintatapaa kuuluu käyttää jopa silloin, kun olet mahdollisesti rikkonut joitakin sääntöjä.



Kuljetuksen turvallisuuden varmistaminen

- Vakavasti suositellaan, että kuljettajat ajavat muutamien ajoneuvojen ryhmissä, jolloin he voivat tarvittaessa auttaa toisiaan.
- Kuljetettaessa poikkeuksellisen arvokasta kuormaa on syytä harkita aseistetun saattovalvonnan tilaamista ja saada ohjeita työnantajalta tai huolitsijalta.
- Milloin autossa matkan aikana ilmenee pieni vika, joka ei kuitenkaan estä ajoa, on ehdottomasti jatkettava matkaa lähimpään taajamaan tai liikennepoliisin tarkastus-asemalle. Matkan keskeytyessä moottorivian takia tulee, varsinkin pimeän aikana, mahdollisimman pian pyytää apua lähimmältä poliisilta tai ohikulkijalta vian korjaamiseksi tai ajoneuvon hinaamiseksi paikkaan, missä korjaustyön voi turvallisesti tehdä.
- Älä ota kuljetuksen aikana kyytiin tuntemattomia matkustajia äläkä muuta alunperin suunniteltua matkareittiä tuntemattomien ehdotuksesta.
- Älä kerro ulkopuolisille kuormasta ja sen määränpäädästä.
- Jos joudut häirinnän tai ryöstöyrityksen kohteeksi, eikä sinulla ole mahdollisuutta puolustautua, älä ryhdy tekemään vastarintaa. Ilmoita sen sijaan mahdollisimman pian poliisille rikollisten tuntomerkit, heidän ajoneuvoaan koskevat tiedot, oliko rikollisilla aseita, mihin suuntaan he lähtivät jne.
- Tee ehdottomasti ilmoitus, jos sinuun on kohdistunut ryöstöyritys tai jos sinulla on muita tietoja, jotka kiinnostavat lainvalvojia.

Yöpyminen ja pysäköinti

- Pietarissa ja Moskovassa on monia ulkomaalaisten käyttämiä turvallisia hotelleja. Niitä löytyy sivulta:
<http://finland.hotels.com/hotellit-venaja/>
- Älä avaa hotellihuoneen ovea koputtajalle ellei ole sopinut tapaamisesta.
- Monet kuljettajat yöpyvät ja ruokailevat omassa ajoneuvossaan. Siten voi tehokkaasti vahtia kuormaa ja säästää matkakustannuksia. Tätä varten tarvitaan kuitenkin kyllin turvallinen pysäköimispaikka.
- Ajoneuvojen pysäköimismahdollisuudet Venäjän teillä matkan aikana ovat yleensä rajalliset. Pysäköimiseen sopivia alueita on harvassa ja vartioimattomalle paikalle pysäköiminen on järjestäytyneen rikollisuuden takia vaarallista. Pieniarvoisenkin kuorman turvallisuus yöaikana vaatii etukäteisvalmistelua (huolintayhtiö, vartiointiyhtiö, sisäasiainministeriön turvallisuusyksiköt).
- Yöpymispaikassa ajoneuvo tulee jättää pysäköintiä varten varatulle vartioidulle ja mieluummin myös valaistulle paikalle. Esimerkkejä paikallisten kuljetusyhtiöiden suosittelemista vartioiduista pysäköintipaikoista:
 - Edrovo, Novgorodin alue /Едрово, Новгородская обл
 - ”Skorost”, Tverin alue /”Скорость”, Тверская обл
 - Torzhok, Tverin alue /Торжок, Тверская обл
 - Pitstop, Poddubki, Moskovan alue, Dmitrovskin piiri /Питстоп, Поддубки, Московская обл., Дмитровский р-он
 - Gorodets, Nizhni Novgorodin alue /Городец, Нижегородская обл
 - ”Kurskaja”, Tverin alue /”Курская”, Тверская обл.
- Yllä mainittuja pysäköintipaikkoja voi katsoa osoitteesta www.maps.yandex.ru.
- Lyhytaikaiseen pysäköimiseen sopivia pysäköimispaikkoja ovat
 - useimmat liikennepoliisin asemien yhteydessä olevat pysäköimisalueet
 - suomalaisten kuljettajien palveluun erikoistuneet bensa-asemat.
- Auto tulee varustaa hälytyslaitteilla. Eräissä tapauksissa autosta voi poistaa pysäköinnin ajaksi sen käynnistymisen kannalta tarpeellisen osan.

Muita turvallisuusvinkkejä

- Vältä liikkumista hiljaisilla sivukaduilla. Pimeään aikaan on varminta liikkua taksilla, mutta tällöinkin on syytä käyttää hotellin välittämiä takseja.
- Älä jätä tavaroitasi ja laukkujasi hetkeksikään ilman valvontaa julkisella paikalla. Pidä rahasi turvallisessa paikassa ja vältä lompakkosi esille ottamista. Valokopio passista ja viisumista on syytä pitää matkassa mukana.
- Ota huomioon, ettei kaupunkien vesijohtovesi sovellu juotavaksi. Varaa matkalle tai osta kaupasta pulloitettua juotavaa, jota voit käyttää myös hampaiden pesussa. Vältä vesijohtovedestä tehtyjä jääpaloja.
- Jos joudut järjestäytyneen rikollisuuden kanssa tekemisiin suojelurahojen tms. suhteen, käänny heti Suomen Moskovan suurlähetystön, Pietarin pääkonsulaatin tai Petroskoin konsulaatin puoleen. Siellä olevat Suomen sisäasianministeriön alaiset poliisin edustajat antavat ohjeet siitä, miten kannattaa edetä.



4.2 Tienvarsipalveluja

Tienvarsipalveluista löytyy tietoa internetistä sivustolta <http://maps.yandex.ru/>. Näytölle saa haluamansa kartan kirjoittamalla hakuriville venäjäksi jotain seuraavista:

- **заправка** = huoltoasema
- **кафе** = kahvila
- **мед** = lääkintäasema
- **стоянка** = pysäkki
- **авторемонт** = korjaamo
- **милиция** = miliisi

Eräissä kaupungeissa kartalla on lisätoiminto **Пробки** = ruuhkat.

Sääennusteet

- <http://www.gismeteo.ru>

Tietoa mm. tietöistä

- www.zmap.ru

Navigointiin voi käyttää GLONASS-laitteita, joissa on GPS-tuki. Niitä voi ostaa mm. seuraavista paikoista:

- **Audiohit.ru**
 - osoite: 196084 Pietari, Zastavskaja ulitsa 7a, Mega Park business center, toimisto 168
 - avoinna: maanantai-perjantai klo 10–19
 - puh: +7 812 449 1253
- **Garmin-shop**
 - osoite: Pietari, Nabereznaja Obvodnogo kanala 14
 - puh: +7 911 849 8548
 - internet-osoite: www.garmin-shop.ru

Huoltoasemat

Polttoainetta kannattaa ostaa vain luotettavilta huoltoasemilta, joilla on myynnissä laadukasta polttoainetta (varmistu mm. talvilaatu).

- Neste (www.neste.fi, Neste Oil -asemaverkosto/asemahaku/ulkomaan asemat/Venäjä)
- Shell (www.shell.com)
- Beoscan (www.beoscan.fi, asemakartta/luottotankkauspaikat)

Paikallisten kuljetusyhtiöiden suosittelemia lisäpalveluja tarjoavia huoltoasemia:

- ARIS KART / АРИС-КАРТ (www.ariscard.com)
- INFORKOM/ИНФОРКОМ (www.inforkom.ru)
- LUKOIL/ЛУКОЙЛ (www.licard.com).

Kuorma-autojen hinaus- ja korjauspalvelut

Hinaus Pietarin alueella:

- puh: +7 911 849 8548
- e-mail: mail@truckhelp.ru

Hinaus Moskovan alueella:

- AIT-Holding ZAO
- osoite: 4 Startovaya Ul. 129336 Moskova
- puh: +7 495475 14 44
- fax: +7 495188 99 33 (englanti)

Hinauspalvelut Suomesta:

- Ihalainen
 - puh: +358 5 353 5001
 - Hamina; toiminta-alueena Venäjällä Kannas sekä Pietari
- Hinauspalvelu O. Kankkunen Oy
 - puh: +358 5 416 1630
 - Lappeenranta;toiminta-alueena Venäjällä Kannas sekä Pietari
 - www.hinauskankkunen.fi
 - ossi.kankkunen@hinauskankkunen.fi
- Antsun hinauspalvelu
 - puh. +358 400 373 535, +358 13 621 089
 - Niiralan raja-aseman läheisyydessä; toiminta-alueena Venäjällä Laatokan luoteis- ja pohjoispuoli, Sortavala–Petroskoi
 - e-mail: antsun@hinauspalvelu.inet.fi
- Hinausauto Purhonen Ky
 - puh. +358 5 4720072
 - Imatra; toiminta-alueena Venäjällä Kannas sekä Pietari
 - jari.purhonen@co.inet.fi
 - www.hinausautotpurhonen.com
- Falck Oy
 - puh. +358 9 3747 7220
 - Tuusula; toiminta-alueena yhteistyökumppanien kautta Kannas, Viipuri, Pietari ja Moskova
 - www.falck.fi
 - falck@falck.fi

Hinauspalveluja välittävät myös merkkikorjaamot (Scania, Volvo, Mercedes).

Korjaamo Pietarin alueella:

- 25 kilometriä Pietarista M10-valtatietä pitkin Jam-Izoran suuntaan, Fedorovskojen kylä, ulitsa Pochtovaja 20
- puh: +7 812 309 2382

4.3 Tärkeimmät yhteystiedot

Kuljetuksen aikana esille tulevilla ongelmissa kuljettajan on hyvä kääntyä ensisijaisesti oman työnantajansa puoleen.

Suomen konsulaatin puoleen tulee kääntyä yleensä vain passi- ja viisumiasioissa sekä vakavan onnettomuuden tai sairauden kohdatessa. Muissa asioissa konsulaatin puoleen käännytään vain poikkeuksellisissa hätätapauksissa, kun yhdysmiestä ei ole onnistuttu tavoittamaan. Lähetystön konsulaateilla on virka-ajan ulkopuolellakin toimivan puhelimen päivystysnumero.

Moskovan suurlähetystö	Puh: +7 495 787 4174
Posolstvo Finlandjii	Fax: +7 499 255 3380
Kropotkinskij pereulok 15-17	e-mail: sanomat.mos@formin.fi
119034 Moskva G-34	www.finland.org.ru
Russia	(Internet-osoite myös pääkonsulaateille)

Pietarin pääkonsulaatti	
Generalnoje konsulstvo Finlandjii	Puh: +7 812 331 76 00
Preobrazhenskaja pl. 4	Fax: +7 812 331 76 01
191028 St. Petersburg D-194	email: sanomat.pie@formin.fi
(Konsulipäivystys: (+ 7 812) 967 3782 virka-ajan ulkopuolella ympäri vuorokauden)	

Petroskoin pääkonsulaatti	Puh: +7 8142 764 171
Ul. Pushkinskaja 15	Fax: +7 8142 767 167
185035 Petroskoi	e-mail: sanomat.pet@formin.fi

Murmanskin pääkonsulaatti	Puh: +7 8152 445382
ul. Karla Marksa 25A	Fax: +7 8152 448341
183025 Murmansk	e-mail: sanomat.msk@formin.fi

Hätänumero 112

Suomalainen poliisi Moskovassa ja Pietarissa

Yhteyden saa soittamalla edellä mainittuun konsulaatin numeroon. Petroskoissa neuvoja ja toimintaohjeita saa varakonsulilta.

Viipurin tulli	Puh: +7 81378 59 260
	Päivystäjä: +7 81378 59301

Ulkomaan- ja sopimusliikenteen Kuljetusyrittäjät – USL ry

- Puh: 09 478 999
- Fax: 09 58 7 8520
- www.skal.fi
- email: skal@skal.fi

SKAL-palvelupiste	Puh: 05 353 0004
Rajahovi, Rajahovintie 10	Fax: 05 357 6151
49900 Virolahti	

Käytetyt lähteet

- CEMTin monipuolinen tariffikiintiö. Käyttäjän ohjeet. Uusi päivitetty versio on astunut voimaan 1.1.2009.
- Eurooppalainen sopimus kansainvälisessä maantieliikenteessä toimivien ajoneuvojen miehistöjen työstä (AETR-sopimus), 2007, 2009.
- Eurooppalainen sopimus vaarallisten tavaroiden kansainvälisistä tiekuljetuksista (ADR-sopimus).
- Federaation laki nro 127-ФЗ pvm 24.7.1998 «Kansainvälisten autokuljetusten valtion valvonnasta ja niiden järjestyksen rikkomiseen liittyvästä vastuusta». / Федеральный Закон от 24.07.98 г. № 127-ФЗ «О государственном контроле за осуществлением международных автомобильных перевозок и об ответственности за нарушение порядка их выполнения».
- Federaation liikenneturvallisuuslaki (nro 196-ФЗ pvm 10.12.1995, päivitetty 1.12.2007) / Федеральный Закон о безопасности дорожного движения (№ 196-ФЗ от 10.12.1995, редакция от 01.12.2007).
- Hallinto-ohjesääntö nro 19265 pvm 20.11.2007/ Административный регламент N 19265 от 20 ноября 2007 года.
- TIR-CARNET'in turvin tapahtuvaa kansainvälistä tavarankuljetusta koskeva tullisopimus. TIRin yleissopimus (1975).
- Venäjän federaation hallinnollisista lainrikkomuksista annettu lakikokoelma (nro 195-ФЗ pvm 30.12.2001, М., ЭКСМО -kustantamo, päivitetty kaikilla muutoksilla ja lisäyksillä 1.10.2009)/ Кодекс Российской Федерации об административных правонарушениях (№ 195-ФЗ от 30.12.2001, М., издательство «ЭКСМО», с изменениями и дополнениями на 01.10.2009).
- Venäjän federaation hallituksen asetus nro 1272 pvm 31.10.1998 «Kansainvälisten autokuljetusten valtion valvonnasta»./ Постановление Правительства РФ от 31.10.1998 г. № 1272 «О государственном контроле за осуществлением международных автомобильных перевозок».
- Venäjän federaation hallituksen asetus nro 481 pvm 26.6.2008 «Venäjän federaation rajanylityspaikoissa suoritettavaan liikennetarkastukseen liittyvien tullielimien eräiden toimintojen säännöt»./ Постановление Правительства РФ от 26.06.2008 г. № 481 «Об утверждении Правил осуществления таможенными органами в пунктах пропуска через государственную границу Российской Федерации отдельных действий по транспортному контролю».
- Venäjän federaation hallituksen asetus nro 67 pvm 24.1.2001 «Liikenneturvallisuustyöstä annettujen Venäjän federaation hallituspäätösten muutokset ja lisäykset»./ Постановление Правительства РФ от 24.01.2001 N 67 "О внесении изменений и дополнений в решения Правительства Российской Федерации по вопросам обеспечения безопасности дорожного движения"
- Venäjän federaation hallituksen asetus nro 872 pvm 20.11.2008 «Venäjän federaation rajanylityspaikoissa suoritettavan tarkastuksen säännöt»./ Постановление Правительства РФ от 20.11.2008 г. № 872 «Об утверждении Правил осуществления контроля в пунктах пропуска через государственную границу Российской Федерации».

- Venäjän federaation hallituksen määräyksellä nro 263 pvm 7.5.2003 hyväksytyt ajoneuvojen omistajien pakollista siviilivastuuta koskevan vakuuttamisen säännöt (astuivat voimaan 13.4.2008, kohdat 41.1 ja 41.2 astuivat voimaan 1.12.2008, kohdat 48.1 - 48.3 astuivat voimaan 1.07.2008)/ Правила обязательного страхования гражданской ответственности владельцев транспортных средств, утвержденные постановлением Правительства Российской Федерации № 263 от 07.05.2003 (действуют с 13.04.2008, пункты 41.1 и 41.2 вступают в силу с 01.12.2008, пункты 48.1 - 48.3 вступают в силу с 01.07.2008).
- Venäjän federaation hallituksen määräys liikennesäännöistä (mukaan lukien Venäjän federaation liikennesäännöt, ajoneuvojen tärkeimmät käyttövaatimukset ja liikenneturvallisuuteen liittyvät virkamiesten velvollisuudet) (nro 1090 pvm 23.10.1993, päivitetty 19.4.2008)/ Постановление Совета министров - Правительства Российской Федерации о правилах дорожного движения (включая Правила дорожного движения Российской Федерации и Основные положения по допуску транспортных средств к эксплуатации и обязанности должностных лиц по обеспечению безопасности дорожного движения) (№ 1090 от 23.10.1993, редакция от 19.04.2008).
- Venäjän federaation ja Euroopan yhteisön välinen sopimus pvm 25.5.2006 Euroopan Unionin ja Venäjän federaation kansalaisille myönnettävien viisumien myöntämisen helpottamisesta (Venäjän federaation lainsäädännön kokoelma 07-23 0406)/ Соглашение между Российской Федерацией и Европейским сообществом об упрощении выдачи виз гражданам Российской Федерации и Европейского союза от 25 мая 2006 г. (СЗРФ 07-23 0406).
- Venäjän federaation ja Suomen tasavallan hallitusten välinen sopimus kansainvälisestä tieliikenteestä pvm 27.10.1995./ Соглашение между правительством Российской Федерации и правительством Финляндской Республики о международном автомобильном сообщении от 27.10.1995 г.
- Venäjän federaation liikenneministeriön määräys nro 177 pvm 9.10.2009 «henkilöiden, ajoneuvojen, lastin, tavaroiden ja eläimien Venäjän federaation rajanylitykseen liittyvät vakiojärjestelyt maantierajanylityspaikoissa». / Приказ Минтранса РФ № 177 от 09.10.2009г. «Об утверждении Типовой схемы организации пропуска через государственную границу РФ лиц, транспортных средств, грузов, товаров и животных в автомобильных пунктах пропуска».
- Venäjän federaation presidentin määräys liikenneturvallisuustyön ylimääräisistä toimenpiteistä (mukaan lukien asetus Venäjän federaation sisäasianministeriön valtiollisesta liikenneturvallisuustarkastuksesta) (nro 711 pvm 15.6.1998, päivitetty 3.7.2008)/ Указ Президента Российской Федерации о дополнительных мерах по обеспечению безопасности дорожного движения (включая Положение о Государственной инспекции безопасности дорожного движения Министерства внутренних дел Российской Федерации) (№ 711 от 15.06.1998, редакция от 03.07.2008).
- Venäjän federaation rikoslakikokoelma (nro 63-ФЗ pvm 13.6.1996, päivitetty kaikilla muutoksilla ja lisäyksillä 22.7.2008)/ Уголовный кодекс Российской Федерации (№ 63-ФЗ от 13.06.1996, редакция от 22.07.2008 с последними изменениями и дополнениями).
- Venäjän federaation sisäasianministeriön asetuksella nro 185 pvm 2.3.2009 vahvistetut Venäjän sisäasianministeriön hallinnolliset ohjesäännöt, jossa on määritelty valtion valvontatoiminto liikenneturvallisuutta turvaavien määräyksien noudattamiseksi. / Приказ Министерства внутренних дел Российской Федерации об утверждении административного регламента Министерства внутренних дел Российской Федерации исполнения государственной функции по контролю и надзору за соблюдением участниками дорожного движения требований в области обеспечения безопасности дорожного движения (№ 185 от 02.03.2009).

Venäjän federaation terveydenhoitoministeriön asetus päihtyvyyden selvittämisestä lääketieteeseen (nro 308 pvm 14.7.2003, päivitetty kaikilla muutoksilla ja lisäyksillä 10.1.2006)/ Приказ Министерства здравоохранения Российской Федерации о медицинском освидетельствовании на состояние опьянения (№ 308 от 14.07.2003, редакция от 10.01.2006 с последними изменениями и дополнениями).

Venäjän oikeusministeriön rekisteriin numerolla 1146 8.8.1996 kirjatut ylisuurien ja yliraskaiden kuormien maantiekuljetusohjeet Venäjän federaation maanteillä./ Инструкция по перевозке крупногабаритных и тяжеловесных грузов автомобильным транспортом по дорогам Российской Федерации, зарегистрированная Минюстом России 08.08.96 г., регламент номер 1146.

Yleissopimus tavarankansainvälisessä tiekuljetuksessa käytettävästä rahtisopimuksesta (CMR-sopimus, 1978)

Anastasin, Y.V. & Minaeva, T.P. (2004) This is important to know! For international road transport managers and drivers operating on the territory of the Russian Federation. ASMAP & International Road Transport Union IRU, Moscow.

Eroavaisuudet Venäjän ja Suomen tieliikennemerkeissä ja käytännössä, TSPF/0302/0125, Development of Traffic Management Sector in Murmansk Region in CBC.

FIRUCASE (2005) Tapaukset tutkimus kuljetuksista Suomen ja Venäjän rajan yli (FIRUCASE) Ari Sirkiä, Jarkko Lehtinen, Harri Hiljanen, Hanna Pajunen-Muhonen, Peter Löfgren, Björn Winqvist, Wladimir Segercrantz. TEDIM International Coordinating Committee (ICC), TEDIM julkaisut, Helsinki.

Venäjän tiellä 1997, Ohjeita tavarankuljetuksiin SKAL Kustannus oy, Helsinki Pub.

Liite 1. TIR-carnet vihkon täyttöohjeet

Kansilehti

- Sarake 1: Voimassaoloaika (enintään 60 päivää TIR-carnet 1.sivulla annetusta päivästä); tämä päivämäärä on viimeinen päivä, jolloin TIR-carnet voidaan hyväksyä passitusasiakirjaksi. Lähtöpaikan tullin kuuluu vastaanottaa TIR-carnet täytettäväksi sen voimassaoloajan viimeisenä päivänä tai ennen sitä päivämäärää.
- Sarake 2: TIR-carnet ´in myöntäneen kansallisen takaajajärjestön nimi
- Sarake 3: TIR-carnet ´in haltijan täydelliset tiedot mukaan lukien EORI tunnistenumero (EORI-tunnuksen¹ ilmoittaminen tulli-ilmoituksissa on ollut pakollista passituksesta vastaavalle (TIR-carnet ´in haltija) 1.7.2009 alkaen.
- Sarake 4: TIR-carnet ´in myöntäneen takaajajärjestön leima ja allekirjoitus
- Sarake 6: Maa tai maat, joista TIR- kuljetuksen tavarantoimitus tai osalastaus aloitetaan, mukaan lukien ISO Alpha 3 -koodi.
- Sarake 7: Maa tai maat, joihin TIR-kuljetus päätetään, mukaan lukien ISO Alpha 3 -koodi
- Sarake 8: Maantiekulkuneuvon rekisterinumero
- Sarake 9: TIR-hyväksymistodistuksen numero ja –päivämäärä. Sen on oltava voimassa TIR-kuljetuksen aikana.
- Sarake 10: Kontin numero, jos kontti on käytössä
- Sarake 11: Huomautuksia, esim. "Heavy- or Bulky Goods" -huomautus englanniksi tai ranskaksi
- Sarake 12: TIR-carnet ´in haltijan allekirjoitus

TIR-carnet vihkossa ei saa olla raaputuksia eikä käsin tekstissä tehtyjä korjauksia. Kaikki korjaukset on tehtävä yliviivaamalla ja lisäämällä asianomaisia tietoja. Kaikki korjaukset on todistettava tullissa.

Keltainen sivu, ei tulliviranomaisten käyttöön

- Sarake 2: Lähtötullitoimipaikka ja määrätullitoimipaikka, näitä voi olla yhdestä kolmeen kappaletta riippuen määrätullitoimipaikkojen lukumäärästä. Lähtö- ja määrätullitoimipaikkojen yhteismäärä ei saa ylittää neljää kappaletta. Tavarantoimitus kuuluu ylittää vähintään yksi kansainvälinen raja.
- Sarake 4: TIR-carnet ´in haltijan tiedot: nimi, osoite, maa, tunnistenumero ja EORI-tunniste
- Sarake 5: Maa tai maat, joista TIR-kuljetus aloitetaan mukaan lukien ISO Alpha 3 -koodi
- Sarake 6: Maa tai maat, joihin TIR-kuljetus päätetään mukaan lukien ISO Alpha 3 -koodi
- Sarake 7: Ajoneuvon rekisterinumero tai -numerot
- Sarake 8: Lastiluetteloon kiinteästi liitettyjen asiakirjojen tiedot (CMR-rahtikirja, pakkausluettelo jne.).
- Sarake 9: Lastitila(t) – erillinen merkintä jokaisesta lastitilasta:
a) Tunnistenumero(-t)
b) Pakkausten tai tavaroiden yksilöinnin osoittavat merkit ja numerot
- Sarake 10: Pakkausten tai tavaroiden määrä ja laji, merkitään tavarankuvaus
- Sarake 11: Bruttopaino kiloissa
- Sarake 12: Lastiluetteloon merkittyjen pakkausten tai tavaroiden kokonaismäärä. Lisäksi merkitään määrätullitoimipaikan tai -paikkojen nimet (sijainti) ja niihin purettavien tavaroiden lukumäärä.

Kohdat 13–15: Paikka ja päiväys sekä TIR-carnet ´in haltijan tai hänen edustajansa allekirjoitus.

¹ Economic Operators Registration and Identification

Tulliviranomaisten toiminnot:

- Tarkistaa lastin (pitää vastata lastiluetteloa)
- Tarkistaa TIR-vihkon ja TIR-hyväksymistodistuksen voimassaoloajan
- Tarkistaa, että TIR -taulut on kiinnitetty
- Sinetöi ajoneuvon
- Leimaa kaikki liitetyt asiapaperit ja kiinnittää ne TIR-vihkoon
- Täyttää ja irrottaa irrotelehden nro 1 ja palauttaa TIR-vihkon kuljettajalle.

Irrotelehti nro 1

Sarakkeet 2-15: haltija on täyttänyt ennen kuljetusta (kts. edellä olevaa)

Sarake 16: Kiinnitettyjen sinettien tunnistetiedot on annettava TIR-vihkon jokaisella irrotelehdellä.

Sarake 17: Päivämäärä, lähtötullitoimipaikan leima ja tullivirkailijan allekirjoitus sekä nimenselvennys. Kyseiset tiedot on annettava TIR-vihkon jokaisella irrotettavalla sivulla.

Sarake 18: Lähtötullitoimipaikan nimi ja tarvittaessa sijainti

Sarake 19: Merkitään "X" lokeroon, jos sinetit ovat olleet vahingoittumattomat kuljetuksen alkaessa (lähtötullitoimipaikka ei täytä sitä).

Sarake 20: Määräaika, johon mennessä ajoneuvon kuuluu saapua lähtömaan lähtötullitoimipaikkaan.

Sarake 21: Merkitään välitullitoimipaikan tunnistetieto, jonka perässä merkitään kyseisen TIR-passituksen numero tullirekisterissä

Sarake 22: Muita tietoja, voidaan merkitä välitullitoimipaikka. Lisäksi voidaan tarvittaessa merkitä käytettävä reitti.

Sarake 23: Tullivirkailijan allekirjoitus, nimenselvennys, lähtötullitoimipaikan leima ja päivämäärä.

Kantaosa nro 1

Sarake1: Lähtötullitoimipaikan nimi

Sarake 2: TIR-kuljetuksen tunnistenumero (MRN), jolla asiakirja on kirjattu lähtötullitoimipaikalla

Sarake 3: Kiinnitettyjen sinettien lukumäärä ja numerot

Sarake 4: Merkitään "X" lokeroon, jos sinetit tai muut tunnistusmerkit ovat vahingoittumattomat kuljetuksen alkaessa. Ensimmäinen lähtötullitoimipaikka ei täytä tätä lokeroa.

Sarake 5: Muita tietoja (reitti)

Sarake 6: Päivämäärä, lähtötullitoimipaikan leima ja tullivirkailijan allekirjoitus sekä nimenselvennys, joilla vahvistetaan, että tulliviranomaiset kirjasivat TIR-kuljetuksen alkaneeksi.

Huomautus: Kaikkien kantaosien pitää aina jäädä TIR-vihkoon.

Tulliviranomaisten toiminnot:

- Tarkistaa, että sinetit vahingoittumattomia.
- Tarkistaa, että ajoneuvon ei ollut laitonta pääsyä.
- Tarkistaa, että kantaosan nro 1 sarakkeeseen on laitettu leima. Jos leima puuttuu, tulliviranomainen ei saa ottaa vastaan TIR-vihkoa.
- Täyttää ja irrottaa irrotelehden nro 2 sekä kirjaa TIR-kuljetuksen päättyneeksi tulotullitoimipaikkaan (irroteosan sarakkeet 18-28).

Irrotelehti nro 2

Sarake 2-15 haltija on täyttänyt ennen kuljetusta

Sarake 16-23 lähtötullitoimipaikan kuuluu täyttää ne

Sarake 24: Lähtötullitoimipaikan nimi ja tunnistetieto

Sarake 25: Merkitään "X" lokeroon, jos sinetit ovat vahingoittumattomat

Sarake 26: jos lasti on purettu, merkitään purettujen pakkausten tai tavaroiden lukumäärä (täyttää vain ja ainoastaan määrätullitoimipaikka)

Sarake 27: lauseke – jos on ongelma (sinetin vahingoittuminen, lastin menetys). Merkitään "R" (iso R-kirjain) ja kuvataan ongelmaa. Tosiseikoista riippuen on mahdollista, että on tehtävä pöytäkirja.

Sarake 28: Päivämäärä, leima ja tullivirkailijan allekirjoitus

Kantaosa nro 2

Sarake 1: Tullipaikan nimi

Sarake 2: Merkitään "X" lokeroon, jos sinetit ovat olleet vahingoittumattomat tullitoimipaikkaan saavuttaessa.

Sarake 3: Merkitään purettujen pakkausten tai tavaroiden lukumäärä (täyttää vain ja ainoastaan määrätullitoimipaikka)

Sarake 4: Mahdollisen uuden sinetin tunnistetiedot

Sarake 5: Lausekkeet

Sarake 6: Päivämäärä, leima ja tullivirkailijan allekirjoitus

Tulliviranomaisten toiminnot:

A. Tulotullitoimipaikka:

- Ajoneuvon ja sinettien tarkistus
- TIR-vihkon asianomaisten osien täyttäminen (sama menettely, kun lähtötullitoimipaikalla)
- Irrotelehti nro 1 (TIR-vihkon sivu 3) rekisteröidään ja TIR-vihko palautetaan kuljettajalle, joka jatkaa määrätullitoimipaikkaan/lähtötullitoimipaikkaan

B. Lähtötullitoimipaikka:

- Kauttakulkukuljetuksessa käytetään samaa menettelyä kuin edellisessä tulotullitoimipaikassa.

C. Määrätullitoimipaikka:

Päätyvän kuljetuksen tulli:

- Tarkistaa sinetit ja ajoneuvon ja poistaa sen jälkeen sinetit. Vertaa tavarat lastiluettelossa annettuun kuvaukseen. Jos on eroavaisuuksia, kirjaa sarakkeeseen 27 lausekkeita.
- Tarvittaessa täyttää vahvistetun raportin.
- Täyttää ja irrottaa irrotelehden nro 2, sivu 4.
- Täyttää ja lähettää tulotullitoimipaikalle todistuksen TIR-mennettelyn päättämisestä (irrotelehti nro 2, sarakkeet 24 - 28).
- Täyttää ja leimaa kantaosan nro 2.
- Palauttaa TIR-vihkon kuljettajalle.

D. Tulotullitoimipaikka:

- Tulli vertaa todistusta TIR-mennettelyn päättämisestä ja irrotelehteä nro 1, ja päättää TIR-mennettelyn.

Liite 2. TIR-carnet vihkon vahvistetun raportin täyttöohjeet

Vahvistetun raportin on oltava kiinni TIR-carnet:ssa. Vahvistettuun raporttiin kiinnitetään mahdollisuuksien mukaan miliisin pöytäkirja.

- Sarake 1: Lähtötullitoimipaikka tai -paikat
Sarake 4: Maantiekulkuneuvon ja/tai kontin rekisterinumero tai -numerot
Sarake 5: On jo valmiiksi kirjattu TIR-carnet'in haltijan tunnistenumero
Sarake 6: Tullisinettien tila, merkitään rasti ruutuun: Sinetit ehjät/ Sinetit avattu
Sarake 7: Lastitilan, kontin tai konttien tila, merkitään rasti ruutuun: Lastitila ehjä/ Lastitila avattu
Sarake 8: Huomautukset / kommentit
Sarake 9: Tavaroita ei ole havaittu puuttuvan -sarakeessa merkitään "X" vasemmanpuoleiseen ruutuun, jos tavaroita ei ole havaittu puuttuvan ja oikeanpuoleiseen ruutuun, jos tavaroita on havaittu puuttuvan. Jälkimmäisessä tapauksessa on täytettävä myös sarakkeet 10–13, joihin merkitään kirjaimella tavaroiden puuttuminen (O) tai tuhoutuminen (Y).
Sarake 10: a) Lastitila b) Pakkausten ja tavaroiden merkit ja numerot
Sarake 11: Pakkausten tai tavaroiden määrä ja laji; tavarankuvaus
Sarake 12: Merkitään kirjaimella (O) – puuttuu, (Y) – tuhoutunut.
Sarake 13: Huomautukset, tiedot puuttuvista tai tuhoutuneista määristä
Sarake 14: Onnettomuuspäivä, -paikka ja -aika (seikkaperäinen kuvaus)
Sarake 15: Toimenpiteet, joihin on ryhdytty TIR-kuljetuksen jatkamiseksi (valitaan ja merkitään). Uusien sinettien kiinnittäminen: sinettien määrä ja tunnistenumerot; lastin siirtäminen toiseen ajoneuvoon/konttiin (tässä tapauksessa katso sarake 16); muut
Sarake 16: Jos tavarat on siirretty toiseen ajoneuvoon/konttiin, tässä sarakeessa annetaan asiaa koskevat tarkat tiedot: kulkuneuvon rekisterinumero. Merkitään, onko kulkuneuvo hyväksytty TIR-kuljetukseen, merkitään mahdollinen TIR-hyväksymistodistuksen numero, annetaan kiinnitetyn sinetin tunnistetiedot. Jos lasti on siirretty uuteen konttiin, sarakeessa 16 (b) annetaan kontin tunniste ja merkitään, onko kontti hyväksytty TIR-kuljetukseen.
Sarake 17: Tämän vahvistetun raportin laatinut viranomais, merkitään raportin laatineen viranomaisen tiedot: Paikka, päivämäärä, leima ja nimikirjoitus
Sarake 18: Vahvistusmerkintä seuraavassa tullitoimipaikassa, johon TIR kuljetus saapuu, merkitään päiväleimalla ja virkailijan nimikirjoituksella saapuneeksi.

Jos osa lastia puuttuu tai on tuhoutunut: jäljellä oleva lasti on toimitettava määräpaikkaan. Kaikilla jäljellä olevilla irrotelehdillä on korjattava lastiluettelo ja sinettien tunnistenumeroa koskevat tiedot, asianosaiselle irrotelehdelle on kirjoitettava uusi sinetin tunnistenumero.

Liite 3. Tarkastuslappujen teksti venäjäksi ja suomeksi

ТАЛОН КОНТРОЛЯ ПРИ ВЪЕЗДЕ В РФ № 000000000	Выдается только для грузовых автомобилей и автобусов « _____ » _____ 200 r
Рег. номер а/м _____	Страна регистрации а/м _____
1. Пограничный контроль	3. Фитоконтроль, Ветконтроль
Принятое решение.....	Принятое решение.....
с _____(час, мин) до _____(час, мин)	с _____(час, мин) до _____(час, мин)
Отметка.....(подпись)	Отметка.....(подпись)
2. Транспортный контроль	4. Таможенный контроль
Принятое решение.....	Принятое решение.....
с _____(час, мин) до _____(час, мин)	с _____(час, мин) до _____(час, мин)
Отметка.....(подпись)	Отметка.....(подпись)
Особые отметки	

TARKASTUSLAPPU SAAPUMINEN Venäjän federaatioon № 000000000	Annetaan vain kuorma- ja linja-autoille « _____ » _____ vuonna _____
Auton rekisterinumero _____	Rekisteröintimaa _____
1. Rajatarkastus	3. Fytotarkastus, eläinlääkärintarkastus
Tehty päätös.....	Tehty päätös.....
alkaen _____(tunti, min) loppuen _____(tunti, min)	alkaen _____(tunti, min) loppuen _____(tunti, min)
Merkintä.....(allekirjoitus)	Merkintä.....(allekirjoitus)
2. Liikennetarkastus	4. Tullitarkastus
Tehty päätös.....	Tehty päätös.....
alkaen _____(tunti, min) loppuen _____(tunti, min)	alkaen _____(tunti, min) loppuen _____(tunti, min)
Merkintä.....(allekirjoitus)	Merkintä.....(allekirjoitus)
Erikoismerkinät	

**ТАЛОН КОНТРОЛЯ
ПРИ ВЫЕЗДЕ ИЗ РФ
№ 000000000**

Выдается только для грузовых автомобилей и автобусов

« _____ » _____ 200 г

Рег. номер а/м _____

Страна регистрации а/м _____

1. Принятое решение

Принятое решение.....

с _____ (час, мин) до _____ (час, мин)

Отметка..... (подпись)

2. Ветконтроль, Фитоконтроль

Принятое решение.....

с _____ (час, мин) до _____ (час, мин)

Отметка..... (подпись)

3. Таможенный контроль

Принятое решение.....

с _____ (час, мин) до _____ (час, мин)

Отметка..... (подпись)

4. Пограничный контроль

Принятое решение.....

с _____ (час, мин) до _____ (час, мин)

Отметка..... (подпись)

Особые отметки

**TARKASTUSLAPPU
LÄHTÖ Venäjän federaatioon
№ 000000000**

Annetaan vain kuorma- ja linja-autoille

« _____ » _____ vuonna _____

Auton rekisterinumero _____

Rekisteröintimaa _____

1. Rajatarkastus

Tehty päätös.....

alkaen _____ (tunti, min) loppuen _____ (tunti, min)

Merkintä..... (allekirjoitus)

2. Liikennetarkastus

Tehty päätös.....

alkaen _____ (tunti, min) loppuen _____ (tunti, min)

Merkintä..... (allekirjoitus)

3. Fytotarkastus, eläinlääkärintarkastus

Tehty päätös.....

alkaen _____ (tunti, min) loppuen _____ (tunti, min)

Merkintä..... (allekirjoitus)

4. Tullitarkastus

Tehty päätös.....

alkaen _____ (tunti, min) loppuen _____ (tunti, min)

Merkintä..... (allekirjoitus)

Erikoismerkinnot

Liite 4. Tullimääräyksien rikkomisen seuraamukset

Artikla		Sakko
Artikla 16.1. Tavaroiden tai ajoneuvojen laitton siirtäminen Venäjän federaation tullirajan yli	Saapuminen ja lähteminen Venäjän federaation tullialueelta muutoin, kuin rajanylityspaikkojen kautta tai tullin työajan ulkopuolella tai ilman tullin lupaa	50–300 % hallinnollisen lainrikkomuksen kohteena olevien tavaroiden ja/tai ajoneuvojen hinnasta, mukaan lukien niiden takavarikoiminen tai ilman sellaista tai hallinnollisen lainrikkomuksen kohteena olevien tavaroiden takavarikoiminen
	Tavaroiden salaaminen käyttämällä salalokeroita ja muita tavaroiden löytämistä vaikeuttavia tapoja	50–300 % hallinnollisen lainrikkomuksen kohteena olevien tavaroiden ja/tai ajoneuvojen hinnasta, mukaan lukien niiden takavarikoiminen tai ilman sellaista tai hallinnollisen lainrikkomuksen kohteena olevien tavaroiden takavarikoiminen
	Paikkansapitämättömien tietojen antaminen tavarasta	1 000–2 500 ruplaa mukaan lukien hallinnollisen lainrikkomuksen kohteena olevien tavaroiden takavarikoiminen tai ilman sellaista tai hallinnollisen lainrikkomuksen kohteena olevien tavaroiden takavarikoiminen
Artikla 16.2. Tavaroiden ja/tai ajoneuvon tull ilmoituksen tekemättä jättäminen tai paikkansapitämättömien tietojen antaminen tull ilmoitukseen		50–200 % hallinnollisen lainrikkomuksen kohteena olevien tavaroiden ja/tai ajoneuvojen hinnasta, mukaan lukien niiden takavarikoiminen tai ilman sellaista tai hallinnollisen lainrikkomuksen kohteena olevien tavaroiden takavarikoiminen
	Paikkansapitämättömien tietojen tavarasta ja/tai ajoneuvosta antaminen, mikäli ao. tietojen perusteella on vapautettu tullimaksujen ja verojen maksamisesta tai niiden suuruus on aliarvostettu	50–200 % maksamatta jääneiden tullimaksujen ja verojen summasta mukaan lukien hallinnollisen lainrikkomuksen kohteena olevien tavaroiden ja/tai ajoneuvojen takavarikoiminen tai ilman sellaista tai hallinnollisen lainrikkomuksen kohteena olevien tavaroiden takavarikoiminen
	Paikkansapitämättömien tietojen tavarasta ja/tai ajoneuvosta antaminen, mikäli ao. tietojen perusteella jäivät käyttämättä Venäjän federaation ulkomaankaupan säännöstelyä koskevat lainsäädännön mukaiset kiellot ja rajoitukset	1 500–2 500 ruplaa mukaan lukien hallinnollisen lainrikkomuksen kohteena olevien tavaroiden ja/tai ajoneuvojen takavarikoiminen tai ilman sellaista tai hallinnollisen lainrikkomuksen kohteena olevien tavaroiden takavarikoiminen

Artikla		Sakko
Artikla 16.5. Tullitarkastusalueen järjestyksen rikkominen	Tavaroiden siirtäminen tai toiminnan harrastaminen ilman tullin lupaa, jos sellainen lupa on pakollinen	Varoitus tai 300–500 ruplaa
Artikla 16.6. Toimenpiteiden suorittamatta jättäminen liikenneonnettomuuden tai ylivoimaisen esteen tapauksessa	Liikenneonnettomuuden tai ylivoimaisen esteen tapauksessa kuljetusten suorittaja ei ryhtynyt toimenpiteisiin tavaroiden ja/tai ajoneuvon säilyttämiseksi lukuun ottamatta tavaroiden ja/tai ajoneuvon tuhoutuminen tai menettäminen sellaisten tosiasioiden seurauksena, joita kuljetusten suorittaja ei voinut estää ja joiden poistaminen oli hänestä riippumatonta.	1 500–2 000 ruplaa
	Kuljetusten suorittaja ei ilmoittanut lähimmälle tullitoimistolle tai muulle tullin mainitsemaalle paikalle liikenneonnettomuudesta tai ylivoimaisesta esteestä tai tavaroiden ja/tai ajoneuvon kuljetuksen turvaamatta jättämisestä.	300–500 ruplaa
Artikla 16.9. Tavaroiden toimittamatta jättäminen samoin kuin niiden luovuttaminen ilman tullielimen lupaa, tai tavaroiden tai niiden asiapapereiden kadottaminen	Tavaroiden toimittamatta jättäminen samoin kuin niiden luovuttaminen ilman tullin lupaa, tai väliaikaisessa varastossa, tullipassituksessa olevien tavaroiden kadottaminen	1 500–2 500 ruplaa mukaan lukien hallinnollisen lainrikkomuksen kohteena olevien tavaroiden takavarikoiminen tai ilman sellaista
	Tavaroiden asiapapereiden toimittamatta jättäminen	300–500 ruplaa
Artikla 16.10. Sisäisen tai kansainvälisen passituksen järjestyksen noudattamatta jättäminen	Rahdinkuljettaja jättää noudattamatta tullin määräämää aikaa tai tavara on toimitettu eri tullivalvonta-alueeseen kuin tullin määräämä	Varoitus tai 300–500 ruplaa
Artikla 16.11. Tunnistevälineiden tuhoaminen, vahingoittaminen, poistaminen muuttaminen tai korvaaminen		300– 1 000 ruplaa

Artikla		Sakko
Artikla 16.13. Tavaroihin liittyvien toimintojen ja/tai muiden toimintojen suorittaminen ilman tullin lupaa	Purkaminen, lastaus, jälleenlastaus kuormien siirto ja muut tavaroihin liittyvät toiminnot ilman tullin lupaa silloin, kun asianomainen lupa on pakollinen	500–1 000 ruplaa
	Sellaisten tavaroiden purkaminen, joiden tuonti Venäjän federaatioon on kielletty	1 500–2 500 ruplaa
	Tullin tiedottamatta jättäminen jälleenlastauksesta	300–500 ruplaa
Artikla 16.19. Tullimenettelyn seuraamatta jättäminen	Tavaroiden ja/tai ajoneuvojen tullimenettelyyn asettamista koskevien ehtojen seuraamatta jättäminen. Kyseinen tullimenettely edellyttää vapautusta kokonaan tai osittain tullien maksamisesta tai maksettujen summien palautusta	1 500 –2 500 ruplaa mukaan lukien hallinnollisen lainrikkomuksen kohteena olevien tavaroiden ja/tai ajoneuvojen takavarikoiminen tai ilman sellaista tai hallinnollisen lainrikkomuksen kohteena olevien tavaroiden takavarikoiminen
	Tullimenettelystä poikkeava tavaroiden ja/tai ajoneuvojen käyttö tai hallinta	1 500–2 500 ruplaa mukaan lukien hallinnollisen lainrikkomuksen kohteena olevien tavaroiden ja/tai ajoneuvojen takavarikoiminen tai ilman sellaista tai hallinnollisen lainrikkomuksen kohteena olevien tavaroiden takavarikoiminen
	Tullimenettely ei ole päättynyt määrätyssä ajassa	1 000 –2 000 ruplaa
Artikla 20.25. Hallinnollisen sakon maksamatta jättäminen tai luvaton lähtö hallinnollisen pidätyksen paikalta (8.12.2003 annettu federaation laki nro 161-Φ3)	Hallinnollisen sakon maksamatta jättäminen oheisen lakikokoelman edellyttämässä ajassa	Maksamatta jääneen hallinnollisen sakon kahdenkertainen summa tai hallinnollinen pidätys enintään viideksitoista vuorokaudeksi
	Luvaton lähtö hallinnollisen pidätyksen paikalta	hallinnollinen pidätys enintään viideksitoista vuorokaudeksi

Liite 5. Eroja eräissä Venäjän ja Suomen liikennemerkeissä

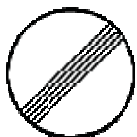
Venäjä	Suomi
 <p>1.4.1 Rautatien tasoristeyksen lähestymismerkki</p>	 <p>173. Rautatien tasoristeyksen lähestymismerkit</p>
 <p>1.13 Jyrkkä alamäki</p>  <p>1.14 Jyrkkä ylämäki</p> <p>Ylämäkeen ajavalla on etuajo-oikeus merkin vaikutusalueella esteen sattuessa ylämäkeen ajavan puolelle.</p>	 <p>115. Jyrkkä alamäki</p>  <p>116. Jyrkkä ylämäki</p>
 <p>Lisäkilpi 8.12 Vaarallinen tien reuna</p>	 <p>147. Vaarallinen tien reuna</p>
 <p>1.34.1 Mutkan suunta 1.34.2 Mutkan suunta 1.34.3 Mutkan suunta</p>	<p>Suomessa tummalla pohjalla olevat keltaiset nuolet ns. "kersantinnatsat"</p>
 <p>3.16 Ajoneuvojen vähimmäisetäisyys</p>	
 <p>3.2 Ajo kielletty</p>  <p>3.3 Moottorikäyttöisellä ajoneuvolla ajo kielletty</p>  <p>3.5 Moottoripyörillä ajo kielletty</p> <p>Venäjällä saa ajaa pihoihin, huoltoajo sallittu, invalidit ja linjaa ajavat linja-autot voivat ajaa. Venäjällä näiden merkkien yhteydessä ei käytetä lisäkilpiä.</p>	 <p>311. Ajoneuvolla ajo kielletty</p>  <p>312. Moottorikäyttöisellä ajoneuvolla ajo kielletty</p> <p>Suomessa osoitetaan aina lisäkilvellä ketä tienkäyttäjää merkki ei koske.</p>

Venäjä	Suomi
 <p>3.4 Kuorma-autolla ajo kielletty</p> <p>Venäjällä poikkeava tonnimäärä merkitään pyöreään merkkiin, lisäkilpeä ei käytetä. Venäjällä ihmisiä kuljettava kuorma-auto saa ajaa tämän merkin ohi, samoin kaikki ns. valkoisella viivalla kylkeen merkityt ajoneuvot saavat ajaa merkistä välittämättä.</p>	 <p>313. Kuorma- ja pakettiautolla ajo kielletty</p> <p>Suomessa 3,5 t poikkeava tonnimäärä merkitään lisäkilvellä.</p>
 <p>3.7 Ajoneuvoyhdistelmällä ajo kielletty</p> <p>Ajokielto koskee vain kuorma-auto yhdistelmiä, joiden kokonaispaino on yli 3,5 tonnia</p>	 <p>314. Ajoneuvoyhdistelmällä ajo kielletty</p> <p>Merkki kieltää ajamisen kaikilla ajoneuvoyhdistelmillä vaikutusalueellaan</p>
 <p>3.28 Pysäköinti kielletty</p> <p>Merkki sallii pysäköinnin 5 minuuttia, ja kuljettaja voi poistua ajoneuvosta esim. lyhyttä kaupassa käyntiä varten.</p>	 <p>372. Pysäköinti kielletty</p> <p>Merkki sallii vain hetkellisen pysähtymisen merkin vaikutusalueella ja lisäkilvellä voidaan ilmoittaa sallittu pysäköintiaika.</p>
 <p>3.18.2 Vasemmalle kääntyminen kielletty</p> <p>Merkki sallii U - käännöksen tekemisen.</p>	 <p>332. Vasemmalle kääntyminen kielletty</p> <p>Merkki kieltää U - käännöksen vaikutusalueellaan.</p>
 <p>3.22 Ohittaminen kuorma-autolla kielletty (yli 3,5 t)</p> <p>Alle 30 km/h etenevän yksittäisen ajoneuvon saa ohittaa merkin vaikutusalueella.</p>	 <p>353. Ohituskielto kuorma-autolla</p>

Venäläisiä merkkejä, joita ei ole Suomessa



6.3.1 Paikka U-käännöstä varten



3.31 Kaikkien rajoitusten päättyminen

Vastaavaa merkkiä ei ole Suomessa. Merkki poistaa seuraavien kieltomerkkien vaikutuksen: 3.22 ohituskielto kuorma-autoille, 3.26 äänimerkinkäyttökielto, 3.20 ohituskielto, 3.24 nopeusrajoitus, 3.28 pysäköintikielto, 3.29 parittomien päivien pysäköintikielto, 3.30 parillisten päivien pysäköintikielto, 3.16 ajoneuvojen vähimmäisetäisyys, 3.27 pysäytyskielto.



3.33 Räjähdyksaineiden ja herkästi syttyvien aineiden kuljetus kielletty



4.6 Vähimmäisnopeus



4.7 Vähimmäisnopeusmerkin voimassaoloalue päättyy



5.14 Reittiliikenteen ajoneuvojen kaista

Merkki asetetaan tien reunaan ja kaistaan maalataan iso A kirjain = linja-autokaista

Liite 6. Liikenne rikkomusten seuraamukset Venäjällä

Rikkomus	Venäjän lakikokoelma hallinnollisista lainrikkomuksista, artikla	Vastuu
Turvavyö ei ole kiinni	12.6	500 ruplaa
Ajaminen päihtyneenä Lisätoimenpide: ajoneuvon tilapäinen haltuunotto	12.8 k.1,4	Ajokortin poistaminen 18-24 kuukaudeksi ensimmäisen rikkomuksen jälkeen tai 36 kuukaudeksi toisen rikkomuksen jälkeen
Nopeuden ylitys 10–20 km/h	12.9 k.1	100 ruplaa
Nopeuden ylitys 21–40 km/h	12.9 k.2	300 ruplaa
Nopeuden ylitys 41–60 km/h	12.9 k.3	1 000–1 500 ruplaa
Nopeuden ylitys 61 km/h ja enemmän	12.9 k.4	2 000–2 500 ruplaa tai ajokortin menetys 4-6 kuukaudeksi
Pysähtyminen ja pysäköinti tasoristeyksessä tai ajaminen tasoristeykseen, kun ajo on kielletty	12.10 k.1,3	500 ruplaa tai ajokortin poistaminen 3-6 kuukaudeksi 1.rikkomuksen seurauksena ja 12 kuukaudeksi 2. rikkomuksen seurauksena
Ajaminen moottoritien 3. tai 4. kaistalla yli 3,5 tonnin massan kuorma-autolla tai opetusajossa	12.11 k.2	Varoitus tai 100 ruplaa
U-käännös, peruutus tai ajaminen moottoritien huoltotaskuihin	12.11 k.3	300–500 ruplaa
Ajaminen päin punaista liikennevaloa tai liikennemiliisin näyttämää kieltävää käsimerkkiä (lukuun ottamatta tasoristeykset)	12.12	700 ruplaa
Ajaminen niin, että joutuu pysähtymään risteysalueelle edessä olevan ruuhkan vuoksi	12.13 k.1	Varoitus tai 100 ruplaa
Etujajo-oikeuden antamatta jättäminen risteyksessä	12.13 k.2	100–200 p
Suuntavalon käyttämättä jättäminen	12.14 k.1	Varoitus tai 100 ruplaa
U-käännös muualta kuin viimeisimmältä vasemmalta kaistalta	12.14 k.1.1	Varoitus tai 100 ruplaa
Kielletty U-käännös tai peruutus	12.14 k.2	100 ruplaa
Etujajo-oikeuden antamatta jättäminen (lukuun ottamatta risteykset ja erikoisajoneuvot)	12.14 k.3	Varoitus tai 100 ruplaa
Pientareilla ajaminen, moottoroidun kolonnan risteäminen, ohitussääntöjen rikkominen vastaan tulevien kaistaa käyttäen ja ohitussääntöjen rikkominen vastaan tulevien kaistalla ajamatta	12.15 k.1	500 ruplaa
Ajaminen kevytliikenneväylillä tai jalkakäytävillä	12.15 k.2	2 000 ruplaa
Ajaminen vastaan tulevilla raitiovaunuraiteilla tai vastaan tulevien kaistalla U-käännöksen, käännöksen tai esteen ohituksen tapauksessa	12.15 k.3	1 000-1 500 ruplaa

Rikkomus	Venäjän lakikokoelma hallinnollisista lainrikkomuksista, artikla	Vastuu
Ajaminen vastaantulevien kaistalla muissa tapauksissa	12.15 k.4	Ajokortin poistaminen 4-6 kuukaudeksi
Muiden liikennemerkkien tai tiemerkinntöjen vaatimuksien noudattamatta jättäminen	12.16	Varoitus tai 100 ruplaa
Ei antanut etuajo-oikeutta ajoneuville, jolla oli erikoislogo sekä valo- ja äänihälytys käytössä	12.17 k.2	300-500 ruplaa tai ajokortin poistaminen 1-3 kuukaudeksi
Ei antanut etuajo-oikeutta joukkoliikenneajoneuville, jolla oli päällä valo- ja äänihälytys (ilman erikoislogoa)	12.17 k.1	Varoitus tai 100 ruplaa
Ei antanut etukulkuoikeutta jalankulkijoille ja muille tienkäyttäjille	12.18	800-1 000 ruplaa
Jalankulkua häiritsevä pysäköinti jalkakäytävällä tai suojatiellä	12.19 k.3	300 ruplaa
Pysähtyminen tunnelissa tai muiden ajoneuvojen liikennettä estänyt pysähtyminen Lisätoimenpide: ajoneuvon tilapäinen haltuunotto	12.19 c.4	Varoitus tai 300 ruplaa
Muiden pysäköintisääntöjen rikkominen (lukuun ottamatta pysäköintiä moottoritiellä)	12.19 k.1	Varoitus tai 100 ruplaa
Valolaitteiden, äänitorven, hälytysjärjestelmän ja varoituskolmion käyttösääntöjen rikkominen	12.20	Varoitus tai 100 ruplaa
Hinaus- ja tavarakuljetussääntöjen rikkominen	12.21 c.1	Varoitus tai 100 ruplaa
Lievää haittaa terveydelle aiheuttanut liikennesääntöjen rikkominen	12.24 k.1	1 000-1 500 ruplaa tai ajokortin poistaminen 12-18 kuukaudeksi
Keskiraskasta haittaa terveydelle aiheuttanut liikennesääntöjen rikkominen	12.24 c.2	2 000-2 500 ruplaa tai ajokortin poistaminen 18-24 kuukaudeksi
Ajoneuvon pysäyttämättä jättäminen miliisin vaatimuksesta huolimatta	12.25 k.2	200-500 ruplaa
Liikenneonnettomuuspaikan jättäminen	12.27 c.2	Ajokortin poistaminen 12-18 kuukaudeksi tai pidätys enintään 15 kuukaudeksi
Muiden liikenneonnettomuuteen liittyvien velvollisuuksien täyttämättä jättäminen	12.27 k.1	1 000 ruplaa
Ajoneuvon ajo-oikeuden laitton rajoittaminen	12.35	2 000 ruplaa kansalaisilta, 20 000 ruplaa virkamiehiltä
Kännykkään puhuminen ilman hands free -laitteita	12.36.1	Varoitus tai 300 ruplaa
Ajoneuvolla ajaminen OSAGO-liikennevakuutuksen voimassaoloajan ulkopuolella ja rikkomalla sen ehtoja	12.37 k.1	300 ruplaa
OSAGO-liikennevakuutuksen puuttuminen (eikä vihreässä kortissa ole RUS-merkintää) Lisätoimenpide: valtion rekisterikilpien poistaminen	12.37 k.2	500-800 ruplaa

Rikos	Venäjän rikoslakikokoelman artikla	Vastuu
Huolimattomuuteen perustuva henkilön terveyden vaarantamiseen johtanut liikennesääntöjen rikkominen	264, k.1	Alle 5 vuoden vapauden rajoittaminen tai pidätys 3-6 kuukautta tai vapausrangaistus enintään 2 vuodeksi mukaan lukien ajo-oikeuden menetys enintään 3 vuodeksi tai ilman sitä
Sama teko päihtyneenä	264, k.2	Vapausrangaistus enintään 3 vuodeksi mukaan lukien ajo-oikeuden menetys enintään 3 vuodeksi
Huolimattomuuteen perustuva henkilön kuolemaan johtanut liikennesääntöjen rikkominen	264, k.3	Vapausrangaistus enintään 5 vuodeksi mukaan lukien ajo-oikeuden menetys enintään 3 vuodeksi
Sama teko päihtyneenä	264, k.4	Vapausrangaistus enintään 7 vuodeksi mukaan lukien ajo-oikeuden menetys enintään 3 vuodeksi
Kahden tai useamman henkilön kuolemaan johtanut liikennesääntöjen rikkominen	264, k.5	Vapausrangaistus enintään 7 vuodeksi mukaan lukien ajo-oikeuden menetys enintään 3 vuodeksi
Sama teko päihtyneenä	264, k.6	Vapausrangaistus enintään 9 vuodeksi mukaan lukien ajo-oikeuden menetys enintään 3 vuodeksi

Liite 7. Sanastoa

Хätätilanteessa

Voitteko auttaa minua?

Вы можете мне помочь?

Vy mozhete mne pomotsh?

Kutsukaa ambulanssi!

Вызовите скорую помощь!

Vyzovite skoruju pomoshhtsh!

Kutsukaa liikennepoliisi!

Вызовите ГИБДД!

Vyzovite GIBDD!

Auttaisitteko soittamisessa.

Помогите позвонить.

Pomogite pozvonit.

Mistä voisın soittaa?

Где можно позвонить.

Gde Mozhno pozvonit?

Minulla on puhelinnumero.

У меня есть номер телефона.

U menja est nomer telefona.

Minulla ei ole puhelinnumeroa.

У меня нет номера телефона.

U menja net nomera telefona.

Autoni on epäkunnossa.

Моя машина сломалась.

Moja mashina slomalas.

Minulta on varastettu.

У меня украли.

U menja ukrali.

Minut on ryöstetty.

Меня ограбили.

Menja ograbili.

Olin osallisena onnettomuudessa.

Я попал в аварию.

Ja popal v avariju.

Voisitteko näyttää tietä?

Вы можете показать дорогу?

Vy mozhete pokazat dorogu?

Ajan Teidän perässänne.

Я поеду за Вами.

Ja pojedu za vami.

En voi jättää kuormaa.

Я не могу оставить груз.

Ja nie mogu ostavit gruz.

Missä on autokorjaamo?

Где авторемонтная мастерская?

Gde avtoremontaja masterskaja?

Miten kaukana on GIBDD:n asema?

Сколько км до поста ГИБДД?

Skolko kilometrov do posta GIBDD?

Kiitoksia avusta!

Спасибо за помощь!

Spasibo za pomozh

Liikennepoliisin kanssa asioidessa

Ajokortti	Водительское удостоверение Voditeljskoje udostoverenije
Kuljetuslupa	Разрешение на управление транспортным средством Razreshenije na upravlenije transportnym sredstvom
Hetkinen, pyydän tulkin apua.	Минуточку, я попрошу помощи переводчика Minutochku, ja poproshu pomozh perevodchika
Minkä vuoksi pysäytitte minut?	Почему Вы меня остановили? Pochemu Vy menja ustanovili?
Voisitteko neuvoa tien?	Подскажите, пожалуйста, дорогу Podskazhite, pozhaluista, dorogu
Missä on lähin pysäköimisalue?	Где ближайшая стоянка? Gde blizhaishaja stojanka?
En ole rikkonut liikennesääntöjä.	Я не нарушил правила дорожного движения Ja ne narushil pravila dorozhnogo dvizhenija
Tunnen liikennesäännöt.	Я знаю правила дорожного движения Ja znaju pravila dorozhnogo dvizhenija
Hän törmäsi minuun.	Он в меня врезался On v menja vrezalsja
Ajoinko ylinopeutta?	Я превысил скорость? Ja prevysil skorost?
En huomannut liikennemerkkiä.	Я не заметил дорожного знака Ja ne zametil dorozhnogo znaka
Mikä merkki täällä on voimassa?	Какой дорожный знак здесь действует? Kakoi dorozhnyi znak zdes deistvujet?
Olen valmis maksamaan sakon.	Я готов оплатить штраф Ja gotov oplatit shtraf
Pyydän saada kuitin.	Прошу дать квитанцию Proshu datj kvitantsiju
En ole alkoholin vaikutuksen alaisena.	Я не нахожусь в состоянии алкогольного опьянения Ja ne nahozhusj v sostojanii alkogoljnogo opjanenija
En ole syyllinen.	Я не виновен Ja ne vinoven
Minulla on todistaja.	У меня есть свидетель U menja estj svidetelj
Sakko on liian suuri.	Штраф слишком большой Shtraf slishkom boljshoi
Olkaa hyvä ja näyttäkää poliisikorttinne.	Покажите, пожалуйста, служебное удостоверение Pokazhite, pozhaluista, sluzhebnoje udostoverenije

Matkalla ja kuormaa luovutettaessa

Näyttäisittekö kartalta, missä nyt olemme?

Покажите, пожалуйста, на карте, где мы находимся

Pokazhite, pozhaluista, na karte, gde my nahodimsja

Montako kilometriä on Moskovaan?

Сколько километров до Москвы?

Skoljko kilometrov do Moskvvy?

Mihin suuntaan on ajettava?

В какую сторону надо ехать?

V kakuju storonu ehatj?

Missä on terminaali?

Где терминал?

Gde terminal?

Minne voin pysäköidä auton?

Где можно zaparkovatj mashinu?

Gde mozhno zaparkovatj mashinu?

Mistä löydän tavaran vastaanottajan?

Где мне найти принимающее груз лицо?

Gde mne naiti prinimajuzhee груз litso?

Kauanko joudun odottamaan?

Сколько мне придётся ждать?

Skoljko mne pridetsja zhdatj?

Hetkinen, soitan toimeksiantajalle.

Минуточку, я позвоню заказчику

Minutochku, ja pozvonju zakazchiku

Hyvää päivää! Tulin hakemaan kuormaa.

Добрый день! Я приехал забрать груз

Dobryi den! Ja priehal zabratj груз

Huoltoasemalla ja korjaamolla

Onko teillä dieseliä?

У Вас есть дизельное топливо?

U Vas estj zimneje toplivo?

Minkä laatuista polttoneste on?

Какая марка топлива у Вас есть?

Kakaja marka topliva u Vas est?

Talvilaatua?

Есть ли зимнее топливо?

Est li zimnee toplivo?

Meillä on ostosopimus kanssa.

У нас договор на покупку с ...

U nas dogovor na pokupku s ...

Voisitteko tehdä korjaustyön?

Вы можете выполнить ремонтные работы?

Vy mozhete vpolnitj remontnyje raboty?

Kauanko kestää ja paljonko maksaa?

Сколько это займет времени и будет стоить?

Skoljko eto zaimet vremeni i budet stoitj?

Voisitteko järjestää auton hinauksen?

Вы можете организовать буксировку автомобиля?

Vy mozhete organizovatj buksirovku avtomobilja?

Vapaa-aikana

Missä täällä voi yöpyä?

Где здесь можно переночевать?

Gde zdesj mozhno perenochevatj?

Paljonko maksaa?

Сколько стоит?

Skoljko stoit?

Yhden hengen huone yhdeksi yöksi.

Одноместный номер на одну ночь

Odnomestny nomer na odnu nochj

Mistä löytäisin ravintolan?

Где мне найти ресторан?

Gde mne naiti restoran?

Pyydän herätyksen kello...

Прошу разбудить меня в ... часов

Proshu razbuditj menja v ... chasov

Missä vaihdetaan valuuttaa?

Где можно поменять валюту?

Gde mozhno pomenjatj valjutu?

Mikä on valuutan kurssi?

Какой курс обмена валюты?

Kakoi kurs obmena valjuty?

Voinko maksaa euroina?

Можно платить в евро?

Mozhno platitj v evro?

Missä on lähin luotettava auton pysäköimisalue?

Где ближайшая надежная стоянка автомобилей?

Gde blizhaisjaha nadezhnaja stojanka avtomobileji?

Anteeksi, missä on käymälä?

Извините, где туалет?

Izvinitje, gde tualet?

Onko Teillä kaupungin karttaa?

У Вас есть карта города?

U vas estj karta goroda?

Saisinko nähdä ruokalistan?

Можно меню?

Mozhno menju?

Keitto

Суп

Sup

Lihaa tai kalaa

Мясо или рыба

Mjaso ili ryba

Leipä

Хлеб

Hleb

Voileipä

Бутерброд

buterbrod

Jälkiruoka

Десерт

deseret

Tee tai kahvi

Чай или кофе

Chai ili kofe

Toisitteko laskun?

Счёт, пожалуйста

Schet, pozhaluista



Liikenne- ja
viestintäministeriö



ULKOASIAINMINISTERIÖ
UTRIKESMINISTERIET

Sisäasiainministeriö

POLIISI

Liikenneturvallisuusvirasto

Liik
enne
vira
sto



SUOMEN KULJETUS JA LOGISTIikka



LIKENNETURVA



Liikennevakuutuskeskus

